



ÉDITION DE PARIS

GRAND PARIS



L'ÉTAT VEUT TOUT GÉRER À SON TRAIN

Le gouvernement pourrait mettre en place une autorité des transports concurrente à celle de la région pour développer son projet de métro. P.2

FRANCE

SARKOZY DANS LE GRAND MONDE

Le président français va tenter de peser face à Barack Obama aux sommets du G20 et de l'Otan. P.6

CAHIER CENTRAL

LA CONSO DÉVELOPPE SON CÔTÉ DURABLE



20 Minutes fait le point sur le développement durable à travers des portraits de convertis et l'exemple de la filière cacao au Pérou. P.15-20



Le Premier ministre François Fillon et le ministre du Travail Brice Hortefeux, hier.

LES PATRONS SE PAIENT UN DÉCRET

Le gouvernement va encadrer les bonus des dirigeants d'entreprises publiques ou aidées jusqu'à la fin 2010. Les autres devront se conformer à un code de bonne conduite. P.12

Imprimé sur du papier recyclé, ne jetez pas ce journal sur la voie publique : donnez-le. Merci !

Débats houleux à l'Assemblée, témoignages, avis d'artistes
Retrouvez tout notre dossier sur la loi Hadopi



20 SECONDES

FAITS DIVERS

Une femme atteinte d'Alzheimer morte, son mari entendu

Le mari d'une patiente atteinte de la maladie d'Alzheimer, retrouvée morte dimanche à l'hôpital gériatrique de Limeil-Brévannes (94), a été placé en garde à vue. Un aide-soignant affirme l'avoir vu à deux reprises poser sa main sur la bouche de sa femme, âgée de 62 ans.

Il tabasse un homme qu'il croyait être un violeur

Un homme de 32 ans a été mis en examen, samedi, pour « violences avec arme, en réunion et avec préméditation ». Le 12 mars, il avait tiré avec un pistolet à balles en caoutchouc sur un homme qu'il prenait, à tort, pour le pédophile en cavale qui avait abordé son fils à Montreuil. La victime a ensuite été rouée de coups par des jeunes et a dû être admise à l'hôpital dans le coma.

UNIVERSITÉ

Concert de casseroles devant le Panthéon

Environ 150 enseignants, chercheurs et étudiants parisiens ont tenté, hier, de « réveiller les grands hommes du Panthéon », à grand renfort de casseroles, pour les alerter sur les réformes menées dans l'enseignement supérieur.

SOCIAL

Les postiers du 92 reprennent le travail

Les postiers des Hauts-de-Seine, en grève depuis le 12 janvier contre des projets de réorganisation de leurs tournées, ont voté, hier, la suspension de leur mouvement, après douze semaines de conflit. Un protocole d'accord a été signé ce week-end avec la direction.

PATRIMOINE

La clim pour la chapelle de la Médaille miraculeuse

La chapelle Notre-Dame de la Médaille miraculeuse, rue du Bac (7^e), accueillera à nouveau les fidèles dimanche, après trois mois de travaux qui ont permis d'installer la climatisation dans ce lieu visité chaque jour par des milliers de personnes.

TRANSPORTS Le gouvernement envisagerait un établissement public d'Etat L'ÉTAT POURRAIT SNOBER LE STIF

ALEXANDRE SULZER

Imposer son projet pour s'imposer aux électeurs. Face au plan de mobilisation pour les transports du conseil régional, le secrétaire d'Etat à l'Aménagement de la région-capitale, Christian Blanc, a sa propre stratégie que devrait détailler Nicolas Sarkozy en personne le 29 avril : un métro automatique de 15 à 20 milliards d'euros qui relierait les pôles de développement.

Un simple amendement suffit

Seulement, c'est le Syndicat des transports d'Ile-de-France (Stif), présidé par Jean-Paul Huchon – président (PS) de la région – et décentralisé depuis 2004, qui est l'autorité de régulation. Pour imposer son projet, y compris aux yeux de l'opinion, le gouvernement pourrait créer un établissement public d'Etat autonome, selon une rumeur qui circule dans les sphères dirigeantes. Ce qui permettrait également au gouvernement d'avoir la maîtrise d'ouvrage sur l'infrastructure. « Un simple amendement législatif suffit », précise un bon connaisseur du dossier. « Rien n'est encore arbitré », se



La région gère les transports depuis 1994.

borne à répondre le cabinet de Christian Blanc. Qui rappelle qu'un syndicat mixte autonome chargé des transports était déjà prévu dans l'avant-projet de loi sur l'aménagement du plateau de Saclay. « C'est vrai qu'on imagine mal le projet de Blanc, pas discuté ni financé par les collectivités locales, revenir dans les mains du Stif », souligne un observateur. « L'établissement public est un outil pri-

■ CALENDRIER

Sans l'Etat, Jean-Paul Huchon assure qu'il sera obligé d'étaler les chantiers dans le temps, repoussant la fin des travaux à 2020. La mise en service du premier tronçon d'Arc Express, dans le Val-de-Marne, pourrait se faire entre 2014 et 2017.

vilégié de gouvernance chez le secrétaire d'Etat. » « Ça serait un retour en arrière phénoménal », réagit Serge Méry, vice-président (PS) de la région en charge des transports. « L'Etat s'est désintéressé des transports franciliens pendant vingt ans, il ne sait plus faire. »

De son côté, Jean-Paul Huchon a annoncé hier son intention de lancer son plan de mobilisation de 18 à 22 milliards d'euros « sans l'Etat » (*lire encadré*). Depuis juin 2008, l'élu réclamait à cor et à cri 4,5 milliards d'euros de « recettes fiscales nouvelles » pour financer, notamment, le projet de rocade Arc Express en petite couronne ou en moyenne couronne. En vain. ■

EMPLOI

DES RESTOS DE SAINT-OUEN JOUENT CV SUR TABLE

Des CV sur des sets pour éviter aux chômeurs d'être à la diète. Depuis hier, vingt-cinq restaurants de Saint-Ouen (93) ont déposé sur leurs tables des napperons en papier sur lesquels ont été imprimés des CV anonymes pouvant intéresser les TPE et PME locales. Au total, 64 profils, allant du serveur au peintre, ont été sélectionnés par les partenaires du plan local pour l'insertion et l'emploi de la ville

(Plie). « Cela permet aux patrons de gagner du temps dans leur prospection », explique Sylvaine Planque, chargée des relations avec les entreprises du Plie. Sur les 15 000 sets imprimés, « la bonne recette » pour recruter est donc à découvrir jusqu'à dimanche. « Si les profils ne correspondent pas, nous en avons plein d'autres en stock », précise Sylvaine Planque. ■ C. B. Rens. : 01 49 18 97 87.



Les sets-CV sont disponibles dans vingt-cinq restaurants de Saint-Ouen.

LE CHIFFRE

6

MILLIONS D'EUROS SERONT CONSACRÉS À TROIS PROJETS FRANCILIENS DE DÉVELOPPEMENT RURAL DANS LE 91 ET LE 78.

JUSTICE

SOÛL AU VOLANT D'UN 26 TONNES

Un chauffeur de camion a été interpellé jeudi dernier boulevard Saint-Germain (7^e), alors qu'il conduisait avec 2,84 g d'alcool dans le sang et que son permis était annulé depuis deux ans, a-t-on appris hier. Des motards de la police avaient été alertés par des passants qu'un homme titubant venait de prendre le volant de son camion. Rattrapé, le chauffeur a éprouvé beaucoup de difficultés à garer son 26 tonnes et en est descendu en tenant des propos incohérents. Vendredi, en comparution immédiate, il a écopé de six mois de prison avec sursis et deux ans de mise à l'épreuve. ■

INSERTION Des SDF, employés chez Emmaüs Défi, redonnent vie à certains objets récupérés

EMMAÛS FAIT LA RETAPE DE SES MEUBLES

CAROLE BIANCHI

Ils espèrent avoir suffisamment de meubles prêts pour le 7 juin, date de la Fête des mères. Chaque matin, depuis octobre, les salariés du bric-à-brac parisien d'Emmaüs Défi, en situation de grande exclusion, « donnent une deuxième vie » à des meubles boudés par les acheteurs. A tour de rôle, ils font appel à leur imagination pour décorer avec goût un chiffonnier, une chaise ou encore une table de chevet, qui seront vendus lors de brocantes exceptionnelles. « C'est un antistress et puis ça nous responsabilise », explique Didier, tout en peignant les tiroirs d'une commode. « C'est plus détendu qu'en boutique, où on doit trier les objets toute la journée », poursuit Franck, un de ses collègues.

De 15 € à 70 € le meuble relooké

L'atelier, imaginé par Eve Gasparin, une ancienne directrice de production « écœurée de gérer de l'argent au quo-

tidien », permet également de proposer à « des gens peu fortunés de s'offrir une déco tendance pour pas cher ». Les prix varient de 15 € à 70 € en fonction de la taille du mobilier. « Attention, on ne colle pas des stickers sur du neuf comme dans les émissions de décoration. On est plutôt dans une démarche écocitoyenne où on transforme les meubles », souligne Eve. Une première vente, organisée à l'occasion de la Saint-Valentin, au bric-à-brac d'Emmaüs, dans le 14^e, a été concluante. « Nous avons vendu entre vingt-cinq et trente meubles, c'est-à-dire les trois quarts du stock. Tout le monde a acheté, des bobos aux personnes plus démunies », indique la coordinatrice, qui insiste sur « la rigueur qu'inculque l'atelier ». « La plus belle des récompenses, c'est d'avoir vendu ce qu'on a fait de nos propres mains, se réjouit Didier. Une cliente, sceptique au départ, est même revenue nous remercier après avoir installé son meuble chez elle. » ■



S. ORTOLA / 20 MINUTES

Dans l'atelier d'Emmaüs Défi, les vieux meubles retrouvent une seconde vie.

20 SECONDES

JUSTICE Ex-petit ami écroué après le meurtre

Un toxicomane de 31 ans a été mis en examen et écroué, dimanche, pour le meurtre de son ancienne petite amie, une femme de 48 ans dont le corps lacéré de coups de couteau avait été retrouvé

le 21 mars à son domicile de Saint-Mandé (94).

Procès renvoyé pour les fonds détournés au commissariat

Le tribunal correctionnel de Créteil (94) a renvoyé, hier, au 7 mai le procès d'un commissaire de police de l'Essonne, soupçonné d'avoir détourné 3 000 € de fonds placés sous scellés dans le cadre d'une procédure judiciaire.

IMMIGRATION

UNE INAUGURATION ENCORE RATÉE

Pas de cérémonie à la Cité de l'immigration (12^e). Les ministres de l'Éducation, Xavier Darcos, et de l'Immigration, Eric Besson, ont dû renoncer, hier matin, à inaugurer la médiathèque Abdelmalek Sayad, spécialisée dans l'histoire, la mémoire et les cultures de l'immigration. Plusieurs centaines de manifestants, étudiants et intermittents qui avaient répondu à l'appel d'associations comme Droits devant !! et le 9^e Collectif des sans-papiers, se sont en effet rassemblés devant le musée. Leurs slogans : « Arrêt des rafles, arrêt des ex-

pulsions ! » et « Solidarité avec les sans-papiers ».

Les deux ministres ont alors renoncé à prononcer leurs discours, Eric Besson commentant en aparté : « L'immigration a enrichi le patrimoine national et il n'y a aucune incompatibilité entre cette reconnaissance et vouloir une maîtrise régulée des flux migratoires. » La Cité nationale de l'histoire de l'immigration avait déjà été inaugurée en catimini en octobre 2007, en pleine polémique sur le projet de loi de Brice Hortefeux sur la maîtrise de l'immigration. ■

INITIATIVE

HANDIVALIDES FAIT CAMPAGNE AUPRÈS DES ÉTUDIANTS

L'association Starting-block se bouge pour sensibiliser les étudiants au handicap. Elle poursuivait hier, à Chimie Paris Tech (5^e), son tour de France des grandes écoles et universités, dans le cadre de sa quatrième campagne Handivalides. « Les étudiants sont les ingénieurs et architectes de demain, ceux qui pourront faire changer les choses », explique Nacera, chargée de communication de l'association et handicapée motrice. « Si les gens sont souvent prêts à nous aider, souligne-t-elle, ils ne savent pas toujours comment le faire parce qu'ils connaissent mal nos difficultés. » D'où l'intérêt des mises en situation.

« Partager de façon ludique »

Les étudiants ont pu expérimenter un parcours « d'obstacles » en fauteuil et s'initier au langage des signes et au braille. Pendant la pause de midi, certains ont testé un repas à l'aveugle « avec 50 % de réussite », note Romain avec humour. Rémi, bénévole de l'association et handicapé moteur, rappelle que l'objectif est de « partager nos difficultés de façon ludique ». Ce qui n'empêche pas

d'évoquer les questions qui fâchent : « Nombre de personnes handicapées n'étudient pas dans l'établissement de leur choix, mais dans celui qui peut les accueillir », rappelle Agnès, coordinatrice du programme Handivalides. Dès jeudi, l'association repart sur la route des grandes écoles. ■ RÉMI LAPORTE www.campagne-handivalides.org, jusqu'au 7 mai.



S. ORTOLA / 20 MINUTES

CULTURE

AU CHÂTEAU DE VERSAILLES, C'EST BIEN L'HABIT QUI FAIT LE ROI



Versailles côté cour. Plus de deux cents costumes et bijoux, provenant des musées les plus prestigieux d'Europe, sont exposés pour la première fois au château de Versailles (Yvelines), à partir d'aujourd'hui. L'occasion de découvrir l'histoire des costumes de cour de 1650 à 1800. Derrière les dorures se dessine un véritable langage politique dont la fonction principale est de traduire visuellement la hiérarchie du pouvoir. ■
Jusqu'au 28 juin, 15 €. Rens. : 01 30 83 78 00.

S. PROUZE / 20 MINUTES

INFO-SERVICES

EMPLOI

Forum de recrutement à Fresnes
Un Forum emploi se tient aujourd'hui, de 9 h 30 à 17 h, à Fresnes (94). Les solutions alternatives à l'emploi classique sont mises en avant : portage salarial, coopérative d'emplois ou encore contrats aidés. Se munir de plusieurs CV. Salle Pujol, 13, rue Maurice-Ténine.

URBANISME

Quel paysage pour Paris ?
La Ville de Paris lance un débat public sur l'avenir des espaces publics et de l'architecture de la capitale. La première réunion publique est fixée ce soir à 19 h 30, à l'Hôtel de Ville (4^e). Entrée libre. La restitution des travaux est prévue le 20 juin.

Le chantier du T3 présenté
La mairie du 18^e organise une réunion ce soir, à 19 h, sur l'extension du Tramway 3 de la porte d'Ivry à la porte de la Chapelle qui sera mis en service fin 2012. L'occasion de faire le point sur le chantier qui commence. Ecole primaire du 4, rue Charles-Hermite.

ENVIRONNEMENT

Recyclage de matériel informatique
Une collecte gratuite d'équipements électriques et électroniques usagés est organisée aujourd'hui et demain, de 10 h à 18 h, sur le parvis de la Défense (92). Les entreprises et les particuliers sont invités à venir déposer leur matériel (ordinateurs, MP3 ou encore machines à laver) dans les conteneurs prévus à cet effet. Rens. : www.ladefense.fr.

PARENTS

Gérer les enfants désobéissants
Une conférence-débat sur le thème « Parents débordés, enfant sans respect, quoi faire ? » est animée ce soir par un pédopsychiatre à partir de 20 h à la mairie du 2^e. 8, rue de la Banque (2^e).

ÉTUDIANTS

Demande de bourse, c'est maintenant
Les étudiants ont jusqu'au 30 avril pour constituer, en ligne, leur dossier social, document unique de demande de bourse et de logement en résidence universitaire. Rens. : www.crous-paris.fr.

BACKLINE / VMA présentent

Alain Souchon

est chanteur au casino de paris

du 20 oct. au 1^{er} nov. 09

Locations : 0 892 698 926 - 0 892 702 603 (0,34/min)
www.casinoparis.fr - www.ticketnet.fr - www.fnac.com
 FNAC - CARREFOUR - GEANT - MAGASINS U - E.LECLERC - AUCHAN - VIRGIN

Nouvel album disponible

VMA / BACKLINE - Licence 782426 - RCS Paris B 387 790 070 - Photo : Claude Gassian

MÉTÉO

Aujourd'hui à Paris

MATIN : 0°C

APRÈS-MIDI : 14°C

Demain à Paris

MATIN : 4°C

APRÈS-MIDI : 18°C

... et en France

JEAN QUI RIE AU NORD, JEAN QUI PLEURE AU SUD

Il fait beau sur la moitié nord. En revanche, dans le Sud, les conditions se dégradent progressivement jusqu'en soirée. La pluie persistera en Corse et fera son apparition sur les Pyrénées-Orientales. Les températures sont en hausse.

PREVISIONS GRATUITES À 12 JOURS

www.lachainemeteo.com

PAR TÉLÉPHONE **32 01** (1,35/APPEL PUIS 0,34/MIN)

NOUVELLE
CBF125

HONDA
The Power of Dreams*

Le petit **BIJOU**
d'un **GRAND** constructeur.



2390€

Design élégant, lignes racées, matériaux choisis... Le pouvoir de séduction de la nouvelle Honda CBF 125 est immédiat. Dotée d'un monocylindre 4 temps à injection électronique, elle cumule les performances tant en agrément de conduite qu'en sobriété -600 kilomètres avec un plein⁽¹⁾. Avec un premier prix à 2 390 €, le numéro 1 mondial du 2 roues ouvre une voie qui bouleverse le sens du mot « luxe ».

(1) Test non soumis à réglementation et non certifié, effectué lors d'un essai privé Honda. Les résultats de ce test ne peuvent être considérés comme une garantie quant à la consommation de la CBF125, mais comme une simple indication de celle-ci.

Retrouvez toute
la GAMME moto
sur honda.fr

*Donnez vie à vos rêves



MOTUL

avec
permis
auto
2 ans
de plus de 2 ans

Après 3 heures de formation minimum pour les possesseurs d'un permis B depuis le 01/01/07 (décret du 26/12/06).

 2 ANS DE GARANTIE
KILOMÈTRES ILLIMITÉS

Assistance 

PRISON

« HUMANISER »
POUR ÉVITER
LES SUICIDES

Au rapport en fin de semaine. Le groupe de travail conduit par le psychiatre Louis Albrand sur les suicides en prison rendra son rapport à la Chancellerie jeudi. Le document formule vingt propositions visant à « humaniser la prison et à l'ouvrir sur l'extérieur », parmi lesquelles une meilleure prise en charge des détenus à l'arrivée, un accès facilité aux parloirs, à la famille, au téléphone, ou encore une diminution de la durée des séjours au mitard. Fin janvier, le Dr Albrand avait expliqué que « tout se joue dans les premiers jours. Il faut atténuer le choc de l'incarcération et la sensation d'isolement, faire en sorte que dès l'entrée, les surveillants sachent ce qui s'est passé en garde à vue. »

Le nombre de suicides en prison a fortement augmenté ces derniers mois. En 2008, le taux record de 115 suicides a été atteint (20 % de hausse par rapport à 2007), et onze détenus ont mis fin à leurs jours rien que pour la première quinzaine de 2009. ■

POLITIQUE Le Président entend tirer parti des sommets du G20 et de l'Otan
SARKO VEUT ASSEoir SON INFLUENCE

DAVID CARZON

La semaine est cruciale pour Nicolas Sarkozy concernant sa place sur l'échiquier politique international. Avec les sommets successifs du G20 (mercredi et jeudi à Londres) et de l'Otan (vendredi et samedi à Strasbourg), le président français doit prouver qu'il est capable de peser sur la réforme des systèmes financiers à l'heure de la crise, tisser de nouvelles relations avec les Etats-Unis tout en préservant l'indépendance de la France, et permettre à l'Europe de sortir renforcée de cette période mouvementée. Bref, placer la France comme un interlocuteur incontournable de tous côtés. Mais au final, certains de ces objectifs apparaissent contradictoires sur le papier.

Il doit faire face aux ambitions de Barack Obama

Autre difficulté, le président français n'est pas le seul à avoir des ambitions marquées. En effet, le sommet du G20 est l'occasion pour Barack Obama d'imposer un nouveau leadership des Etats-Unis dans le reste du monde. Or, pour



E. FEJERBERG / AFP

Sarkozy à Brazzaville (Congo), le 26 mars.

Sarkozy, ce G20 doit aller loin, aussi loin que possible dans la réforme de la régulation du système financier international (sanctions contre les paradis fiscaux, encadrement du bonus des traders...) pour en apparaître comme le grand vainqueur. En effet, depuis le début, le chef de l'Etat français a toujours expliqué qu'il ne comptait pas

■ AU PETIT DÉJEUNER

Demain matin, Nicolas Sarkozy sera en direct de l'Élysée, sur Europe 1. De 8 h à 8 h 30, il répondra aux questions de Jean-Pierre Elkabbach juste avant l'ouverture du sommet du G20 à Londres.

s'associer à un tel sommet « qui déciderait de ne rien décider ».

Pour cela, il est désormais prêt à s'allier avec Angela Merkel, la chancelière allemande, et à rejouer la carte de l'axe franco-allemand, notamment parce qu'il n'est pas certain d'obtenir les contreparties attendues au retour de la France dans l'Otan. Alors que l'Élysée cherche à organiser une rencontre avec Barack Obama depuis son arrivée au pouvoir, Nicolas Sarkozy aura droit à une heure d'entretien avec son homologue américain à Strasbourg. De quoi laver l'affront de la lettre envoyée il y a deux semaines par Obama à Jacques Chirac, président... de la Fondation Chirac. ■

OTAN

« LA PLUS GRANDE OPÉRATION DE SÉCURITÉ » DEPUIS SIX ANS

Strasbourg sera placée sous très haute surveillance vendredi et samedi durant le sommet de l'Otan. Présente dans la capitale alsacienne, Michèle Alliot-Marie a indiqué hier qu'entre 9 000 et 10 000 policiers et militaires seront mobilisés pour l'occasion. « Il s'agit de la plus grande opération de sécurité sur le territoire » depuis la réunion du G8 à Evian en juin 2003, a précisé la ministre

de l'Intérieur. Appelant les forces de l'ordre à « la fermeté et à la sérénité », MAM a justifié le déploiement d'effectifs par une « menace terroriste réelle » et la présence annoncée de casseurs parmi les rangs des anti-Otan. Quelque deux mille personnes représenteraient selon elle « de véritables dangers de violences ». ■

À STRASBOURG, PHILIPPE WENDLING



La ministre Michèle Alliot-Marie visite le PC de sécurité de l'Otan, hier à Strasbourg.

20 SECONDES

DOUANES

Saisie de sept tonnes de clopes

Les douaniers de Roscoff (Finistère) ont saisi mercredi dernier 7,2 tonnes de cigarettes dans un camion polonais en partance pour la Grande-Bretagne : 720 cartons contenant 36 000 cartouches de cigarettes étaient cachés derrière 33 palettes

de serviettes en papier. Valeur : 1,8 million d'euros.

HANDICAP

L'alerte des syndicats

Quatre syndicats et 31 organisations de personnes âgées et handicapées ont mis en garde le gouvernement, hier, contre une réforme à minima de la prise en charge de la dépendance, qui susciterait une « immense déception ».

ANTENNES-RELAIS

CINQ CIBLES DES ROBIN DES TOITS

Derrière chaque dossier technique, des histoires humaines. Robin des Toits, l'association de défense des riverains d'antennes-relais, a déposé hier cinq nouvelles plaintes en assignation contre les opérateurs de téléphonie mobile. L'une d'elles vise à empêcher l'installation d'une antenne à Quimper (Finistère). « Une dame a un implant actif dans le cerveau qui régule le liquide encéphalorachidien, et ses médecins craignent que l'arrivée d'une antenne ne perturbe le bon fonctionnement de cet appareil », a expliqué hier Richard Forget, l'avocat de

l'association. Les autres cas concernent des riverains à Villeneuve-lès-Avignon, à Nîmes et à Paris. Dans le 4^e arrondissement, une famille soupçonne l'antenne en face de son logement de causer les crises d'eczéma et de tachycardie de leur fils, et une famille dans le 6^e se plaint de maux de tête. Deux jugements récents ont condamné Bouygues Telecom et SFR à démonter leurs antennes. Un « Grenelle des antennes » doit être organisé le 23 avril entre représentants de l'Etat, des collectivités, des associations, des syndicats et du patronat. ■



Recyclage de mobile ***J'agis pour le bien de tous.***

À l'occasion de la Semaine du Développement Durable, espace SFR tient à vous rappeler son engagement de tous les jours en faveur de la protection de l'environnement et de l'enfance maltraitée grâce à son dispositif de collecte et de recyclage des mobiles usagés mis en place depuis 2003. Aussi, venez participer à notre action en rapportant vos mobiles, vos batteries et accessoires usagés dans votre espace SFR afin qu'ils soient recyclés. Les bénéfices de cette collecte seront reversés à 2 associations : **Fondaterra**, pour des projets d'éducation et de sensibilisation à l'environnement en milieu universitaire et **La Voix de l'Enfant**, afin d'ouvrir des unités d'accueil médico-légal en milieu hospitalier pour les enfants maltraités.

Photographies © Corbis



fondaterra

sfr.fr

En déposant vos mobiles et accessoires en espace SFR, vous reconnaissez en être propriétaire et en céder gracieusement la propriété à SFR. Ainsi, à compter du dépôt de ces Éléments (mobiles, batteries, accessoires, ...), SFR peut en disposer librement.

Utilisation par SFR des Éléments remis : ces Éléments seront traités par un Prestataire, spécialiste du recyclage. Ils seront recyclés dans le respect de l'environnement s'ils sont inutilisables ou reconditionnés et revendus dans les pays où la téléphonie mobile peut être un accélérateur de développement lorsqu'ils sont réutilisables. **Les sommes issues de cette collecte et de ce traitement, que versera le Prestataire à SFR, seront ensuite intégralement reversées par SFR à deux associations :** pour moitié à **Fondaterra**, association mobilisée dans la préservation de l'environnement et pour moitié à **La Voix de l'Enfant**, fédération d'associations mobilisée pour la protection de l'enfance maltraitée.

FAITS DIVERS

DEUX MILITAIRES MEURENT LORS D'UN EXERCICE

Deux militaires français sont décédés hier après-midi lors d'un exercice dans les Pyrénées-Orientales. Selon des sources proches du dossier, il s'agirait de deux membres de la DGSE (Direction générale de la sécurité extérieure), les services de renseignements français. Une information qui n'a pas été confirmée jusque-là par le ministère de la Défense. L'accident s'est produit sur un terrain d'entraînement militaire à Opoul, dans une zone isolée des Corbières au nord de Perpignan. D'après le site Internet du journal *Midi Libre*, « les deux soldats participaient à un exercice de manipulation d'explosifs, qui avaient été placés sur un véhicule ». Selon une source proche du dossier, l'explosion a été déclenchée accidentellement par des camarades des deux victimes, alors que ces militaires n'étaient pas encore à distance de sécurité. Le terrain d'entraînement d'Opoul accueille régulièrement des exercices commando de diverses unités militaires, dont la DGSE. ■

ÉDUCATION Le ministère a dévoilé les résultats des nouvelles évaluations
UNE NOTE MITIGÉE AUX TESTS DE CM2

LAURE DE CHARETTE

Les résultats des fameuses – car très contestées – évaluations de CM2 ont été présentés hier par le ministère de l'Éducation nationale. Jugés « ni bons ni mauvais » par le directeur général de l'enseignement scolaire, Jean-Louis Nembrini, qui se refuse à toute analyse, ils sont en réalité en demi-teinte : 25 % des élèves ont des acquis en français « encore fragiles » ou carrément « pas suffisants » à la veille de leur entrée en sixième.

En mathématiques, ils sont même 35 % dans ce cas. Les disparités sont importantes selon les académies : ainsi dans celle de Créteil, où les écoles classées « Ambition Réussite » sont nombreuses, près d'un élève sur trois (30 %) a des difficultés notables en français, et plus d'un sur deux en maths (53 %).

Des parents et enseignants les jugent « trop difficiles »

En revanche, impossible de connaître les résultats école par école : « Il ne s'agit pas d'établir un classement », s'est offusqué Jean-Louis Nembrini, bras droit



F. DURAND / SIPA

A la fin mai, ce sera au tour des élèves de CE1 de se soumettre aux évaluations.

de Xavier Darcos, qui insiste sur leur objectif : « Mieux cerner les élèves en difficulté » en cours d'année afin qu'ils puissent bénéficier de l'aide personnalisée. A noter que seuls 78 % des résultats sont remontés jusqu'au ministère, d'où un biais statistique réel.

Ces tests, réalisés pour la première fois en janvier dernier auprès de 700 000 enfants scolarisés dans le public et le privé,

sont très critiqués. Enseignants et parents d'élèves les jugent notamment « trop difficiles » ou « organisés trop tôt dans l'année », avant que les programmes soient bouclés. Certains profs, certes minoritaires, les avaient même boycottés. A la fin mai, ce sera au tour des élèves de CE1 de se soumettre à de nouvelles évaluations, liées, là aussi, aux nouveaux programmes du primaire. ■

20 SECONDES

ACCIDENT

Le corps du plongeur disparu dans le Lot a été retrouvé

Hier, le corps d'un plongeur disparu samedi dans une rivière souterraine proche du Célé (Lot) a été retrouvé par une expédition de plongeurs de la gendarmerie et des pompiers.

JUSTICE

Le berger corse en cassation

Yvan Colonna s'est officiellement pourvu hier en cassation contre sa condamnation en appel à la perpétuité assortie d'une période de sûreté de vingt-deux ans pour l'assassinat du préfet Erignac.

SANTÉ

Risque d'étouffement avec les « machouillettes »

La Commission de la sécurité des consommateurs a recommandé hier de ne pas utiliser les « machouillettes », ces tétines remplies d'aliments pour bébés, notamment à cause des risques d'étouffement.

FAMILLE

POUR UNE LOI SUR LES MÈRES PORTEUSES

Un appel en faveur de la légalisation de la gestation pour autrui lancé par une association a réuni près de soixante-dix signatures, parmi lesquelles celle de personnalités comme la philosophe Elisabeth Badinter ou le député Vert Noël Mamère.

« Nous pensons que la gestation pour autrui ne porte pas atteinte à la dignité de la femme si elle est pratiquée dans des conditions claires et sûres, altruistes, dans le cadre de l'assistance médicale à la procréation, qui exclut toute marchandisation de la personne », écrivent-ils notamment dans l'appel. Parmi les autres signataires figurent des psychanalystes, un ancien sénateur, un gynéco-obstétricien, un anthropologue ou encore un professeur de droit international.

L'association a été fondée par les parents de jumelles nées grâce à une mère porteuse en Californie où la pratique est reconnue par la législation. La mère ne pouvait enfanter en raison d'une malformation rare. ■

SOCIAL

SYNDICATS TOUS UNIS LE 1^{ER} MAI

Une date historique. Les huit syndicats français (CGT, CFDT, FO, CFTC, CFE-CGC, FSU, Solidaires, Unsa) ont appelé hier à un 1^{er} Mai unitaire, qui sera « préparé » en avril par un « mois de mobilisation », dans une déclaration commune à l'issue d'une réunion intersyndicale. « Dans la suite des journées du 29 janvier et du 19 mars et dans un contexte exceptionnel, les organisations syndicales s'entendent pour faire du 1^{er} Mai un nouveau temps fort de mobilisation, pour peser sur le gouvernement et le patronat », explique le texte commun. Jamais les huit syndicats français n'ont défilé ensemble sur des revendications communes lors d'une Fête du travail. La CFTC n'avait jamais fait cortège commun un 1^{er} Mai, même lors de l'élection présidentielle



Chérèque (CFDT), Van Craeynest (CFE-CGC) et Thibault (CGT), hier à Paris.

de 2002, contre la présence de Jean-Marie Le Pen au second tour. En attendant, une nouvelle réunion avec le patronat et les pouvoirs publics est fixée au 27 avril. ■

C'EST DIT !

« Pour que vous soyez vraiment convaincus, il faut qu'on s'embrasse sur la bouche ? »

Boutade de Frédéric Lefebvre, porte-parole de l'UMP, hier, pour couper court aux « rumeurs » sur ses relations tendues avec Xavier Bertrand, secrétaire général du parti.

INTERNET Des artistes se sont rassemblés hier en soutien à la loi contre le téléchargement illégal

« IL VA BIEN FALLOIR FAIRE DES MENACES »

ALICE ANTHEAUME

Ils sont une vingtaine d'artistes à s'être donné rendez-vous au théâtre de l'Odéon, hier matin, à Paris, pour afficher leur soutien au projet de loi contre le téléchargement illégal. Une rencontre organisée par la Sacem et la SACD (Société des auteurs et compositeurs dramatiques), le jour de la reprise de l'examen du texte Création et Internet par les députés. Parmi eux, le réalisateur Jean-Jacques Annaud, les chanteurs Sanseverino, Bertrand Burgalat, Françoise Hardy, Dany, Renan Luce... Se passant le micro, ils expliquent en quoi ils trouvent la loi « urgente et nécessaire ».

De la survie de l'industrie culturelle

« C'est une bonne loi, commence le scénariste Jean-Claude Carrière. Internet est devenu le plus grand marché mondial. Quand on achète des légumes, on les paie. Mais il semblerait que voler une œuvre de l'esprit n'est pas un vol ! » Jean-Jacques Annaud renchérit : « Cette loi a le mérite de signaler au public qu'il n'y a rien de gratuit. » Tandis que Jean-Claude Carrière ajoute que



Des cinéastes, chanteurs et musiciens, au théâtre de l'Odéon, à Paris, hier.

« le téléchargement illégal prend des dimensions qui nous étonnent et nous effraient », Sanseverino cite un exemple : « Sur les forums, les internautes se demandent les uns aux autres comment télécharger gratuitement... autrement dit, comment voler. »

Conscient de la polémique qui monte, et de l'incompréhension qui s'installe entre public et maisons de disques,

Sanseverino reconnaît que les défenseurs de la loi antipiratage « passent pour une bande de bourgeois qui voudrait garder [ses privilèges]. Mais il va bien falloir faire des menaces pour que les gens arrêtent de télécharger. » Il en va de la survie de l'industrie culturelle, qui a besoin d'argent pour être financée, reprennent-ils en chœur. « Un jour viendra où les téléchargeurs n'auront

■ DISQUES TROP CHERS

Le chanteur Cali n'était pas présent à cette réunion. Ce week-end, il a déclaré : « On ne peut pas traiter de voleur un jeune qui télécharge, alors que nous sommes d'abord les voleurs. On vend les disques trop chers aujourd'hui. »

plus rien à télécharger », lâche le cinéaste Alain Corneau.

L'argument des opposants à la loi, qui la juge « liberticide », a été abondamment cité. Pour mieux être condamné. « On ne surveille pas les internautes, on surveille les œuvres, tonne le chanteur Da Silva. Quand vous allez au musée, vous ne repartez pas avec les tableaux sous le bras. » Tandis que Jean-Claude Carrière glisse que la loi était peut-être incomplète, les artistes sont interrogés sur les points à améliorer. Burgalat reconnaît que le catalogue disponible pour l'offre légale en ligne devrait être amélioré, mais pour le reste, la question est restée sans réponse... ■

La Relance 92



En 2009, près de
200 projets
dans les Hauts-de-Seine

parmi lesquels

-  **4** tramways (T1, T2 nord, T2 sud, T6)
1 métro (M4) en construction
-  **1735** arbres plantés, **3** parcs réaménagés
-  **8** collèges et **1** IUT en construction
-  **1280** places créées pour la petite enfance
-  **4 140** logements sociaux à construire, réhabiliter ou résidentialiser

Le détail du plan de relance du
Conseil général des Hauts-de-Seine sur

www.lareliance92.fr

92
Conseil général
Hauts-de-Seine

PAKISTAN

ATTAQUE CONTRE UNE ÉCOLE DE POLICE

Hier, une attaque menée par un commando armé contre une école de police de Manawan (est du pays) a fait douze morts, dont huit policiers en formation et quatre terroristes. Selon le porte-parole de l'armée pakistanaise, sur la dizaine d'assaillants impliqués dans le combat avec les forces de l'ordre, qui a duré neuf heures, trois ont finalement été arrêtés. Au moment de l'attaque, 750 policiers étaient en train de s'entraîner, a indiqué un officier de police rescapé. Le scénario de l'attaque est semblable à celui qui a été mis en œuvre le 3 mars dernier à Lahore et qui visait l'équipe de cricket du Sri Lanka. Cet assaut avait fait huit morts. Ces actions répétées révèlent l'échec du gouvernement pakistanais à lutter contre le terrorisme et ont conduit le président des États-Unis, Barack Obama, à placer ce pays au centre de son dispositif de lutte contre Al-Qaïda. De son côté, l'Inde a annoncé un renforcement des patrouilles de ses soldats à la frontière avec le Pakistan. ■

ÉTATS-UNIS Washington met en place un nouveau plan de sauvetage OBAMA REMET L'AUTO SUR LES RAILS

ARMELLE LE GOFF

Aider mais pas à n'importe quelles conditions. Barack Obama a annoncé, hier, une aide accrue au secteur automobile américain. Mais au prix de sérieux efforts parmi lesquels le renvoi de Rick Wagner, PDG patron de General Motors (GM). Motif, l'entreprise de Detroit n'en a pas fait assez. D'ailleurs, après le discours du président américain, le constructeur automobile a évoqué la possibilité d'un dépôt de bilan. Le constat est le même pour Chrysler. Au bord de la faillite, les deux constructeurs, qui ont déjà bénéficié d'une aide de 17,4 milliards de dollars en décembre, ont réclamé une nouvelle enveloppe de 21,6 milliards. Seul Ford a décidé de s'en sortir sans l'aide de Washington.

D'importantes restructurations

L'enjeu est de taille. A eux seuls, GM et Chrysler comptent près de 150 000 salariés, mais des millions d'emplois dépendent aussi de cette économie. Et si pour Obama, il est important de « préserver l'existence d'une industrie automobile américaine », il n'exclut pas



Barack Obama a posé des conditions pour aider aux constructeurs américains.

néanmoins qu'elle soit contrainte à d'importantes restructurations. Il est donc prêt à mettre la main à la poche, mais pas à fonds perdus. D'autant que l'opinion américaine fait preuve d'un scepticisme de plus en plus grand face aux renflouements d'entreprises. Si GM et Chrysler ont subi de plein fouet les effets de la crise économique, elles ont

aussi montré leur incapacité à s'adapter à la nouvelle demande du marché américain pour des modèles plus petits et consommant moins d'essence. Hier, le président américain a dénoncé « des erreurs de direction ». Il a également annoncé une série de mesures incitatives favorisant notamment l'achat de voitures « propres ». ■

20 SECONDES

CORÉE DU NORD

Des nouvelles des journalistes arrêtées
Les États-Unis ont annoncé, hier, qu'un diplomate suédois, représentant Washington en Corée du Nord, avait pu rencontrer les deux journalistes américaines détenues dans ce pays. Mais ils n'ont pas donné de précisions sur leur état de santé. L'Américano-coréenne Euna Lee et la Sino-américaine Laura Ling travaillent toutes deux pour la chaîne californienne Current TV. Elles ont été arrêtées le 17 mars pour avoir, selon Pyongyang, pénétré illégalement sur le territoire.

AFGHANISTAN

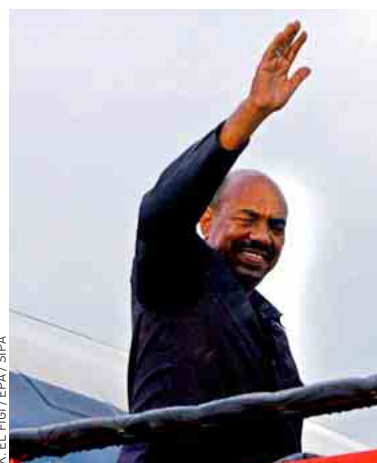
Le président Karzai a un sursis
Les États-Unis ont indiqué, hier, « soutenir fortement » la décision de la Cour suprême afghane de maintenir le président Hamid Karzai au pouvoir jusqu'au scrutin présidentiel du mois d'août.

QATAR

LE PRÉSIDENT SOUDANAIS EL-BÉCHIR DÉFIE LA CPI

Le président soudanais Omar el-Béchir a bravé la Cour pénale internationale (CPI) hier en assistant à Doha au sommet arabe, malgré un mandat d'arrêt lancé contre lui pour crimes de guerre et crimes contre l'humanité. Il a d'emblée demandé à ses pairs « des résolutions claires et fortes rejetant la décision (de la CPI) et réclamant de l'annuler », tout en appelant à une réforme du Conseil de sécurité de l'ONU, « un organisme non-démocratique », selon lui. Le secrétaire général de l'ONU, Ban Ki-moon, qui a décidé d'assister au sommet malgré la présence de Béchir, a lancé de son côté un appel au Soudan pour qu'il annule l'expulsion du Darfour de treize grandes ONG internationales. Cette expulsion avait été décidée par Khartoum en réaction à l'émission le 4 mars par la CPI du mandat d'arrêt contre Béchir. Ban Ki-moon a estimé qu'il fallait « transcender les tensions liées » à la CPI, mais n'a pas commenté la participation de Béchir à la rencontre arabe annuelle. Le président syrien Bachar al-Assad a, quant à lui, appelé ses pairs à « rejeter catégoriquement » le mandat d'arrêt et à « exprimer

un soutien absolu au Soudan ». Mais il a surtout privilégié la situation au Proche-Orient à la veille de l'investiture du gouvernement Netanyahu. Il a ainsi affirmé que les Arabes n'avaient « pas de vrai partenaire dans le processus de paix » avec Israël. Ban Ki-moon a appelé « le nouveau gouvernement israélien à geler la colonisation et à mettre fin aux mesures unilatérales à Jérusalem ». ■



Le président soudanais, Omar el-Béchir.

LE CHIFFRE

19909 €

C'EST LE SALAIRE D'UN COMMISSAIRE EUROPÉEN. APRÈS SON DÉPART, IL TOUCHE 65 % DE CE SALAIRE PENDANT TROIS ANS.

AUSTRALIE

SYDNEY PLONGÉE DANS LE NOIR

Hier soir vers 17 h, les habitants de Sydney ont revécu l'opération « Une heure pour la planète », mais sans l'avoir planifiée et deux fois plus longtemps : une panne d'électricité géante a plongé la ville et une partie de sa périphérie dans l'obscurité pendant près de deux heures. À l'origine de la panne, un problème sur quatre câbles approvisionnant deux stations d'électricité du centre-ville. Selon l'un des principaux fournisseurs d'énergie du pays, cette coupure de courant aurait touché 70 000 foyers et bureaux. Elle a aussi provoqué des embouteillages « monstres » dans les rues. ■

CAMBODGE Le procès des Khmers rouges a éveillé l'intérêt de la nouvelle génération

LE DIFFICILE HÉRITAGE MÉMORIEL DU GÉNOCIDE



F. VINCENT / 20 MINUTES



ROLAND / SIPA



M. REMISSA / EPA / SIPA

Au centre Bophana à Phnom Penh, des élèves (à g.) venus de tout le pays découvrent, grâce aux images d'archives, la réalité du régime dictatorial de Pol Pot (au centre). Face à la difficulté de la population à évoquer cette sombre période de son histoire, Bophana et le musée Tuol Sleng (à d.), l'ancien centre de torture S 21, contribuent au travail de mémoire collectif.

ENVOYÉE SPÉCIALE AU CAMBODGE,
FAUSTINE VINCENT

Des grappes d'adolescents en uniforme d'écolier regardent, fascinés, les images d'archives qui défilent sur les ordinateurs. Un groupe de filles, en jupe plissée et chemise blanche, écarquillent les yeux, tandis que sur l'écran s'affiche une vidéo sur les Khmers rouges, auteurs du génocide de près de 2 millions de Cambodgiens entre 1975 et 1979. Le groupe d'élèves, de 16 à 17 ans, a fait le voyage le matin depuis la province de Prey Veng, une région pauvre du Cambodge. Après trois heures de bus à travers la campagne et les rizières, ils découvrent pour la première fois les images du régime de Pol Pot au centre d'archives audiovisuelles Bophana, à Phnom Penh. Ce centre a été cofondé en 2006 par le cinéaste Rithy Panh pour contribuer au travail de mémoire des Cambodgiens. « Les enfants peuvent y voir les Khmers rouges, mais aussi ce qui s'est passé avant et après, explique le réalisateur. On essaie de réparer la rupture qu'a instaurée ce régime. » Car « après tout, le Cambodge ne se résume pas aux Khmers rouges ».

Les jeunes mal informés

C'est pourtant cette histoire-là que la nouvelle génération est avide de découvrir aujourd'hui. « Très peu d'élèves connaissent cette période, qui n'est

toujours pas étudiée à l'école, explique Lida Cham, documentaliste au centre Bophana. Certains lisent des récits de rescapés, mais seulement ceux qui comprennent les langues étrangères, car c'est surtout la diaspora qui écrit dessus. Le centre joue donc un rôle important pour ça : les jeunes découvrent le visage et la voix des Khmers rouges, de Pol Pot... Ils sont surpris de voir qu'ils sont humains et comprennent d'autant moins comment ils ont pu massacrer la population. »

Le dialogue difficile

Occulté dans les livres scolaires, le génocide est également rarement abordé dans les familles. « C'est difficile de parler de ce qui est indicible, avance Rithy Panh, lui-même rescapé des camps de travail forcé. Les Juifs aussi ont mis beaucoup de temps avant de parler. » Face au manque de dialogue dans les familles, le centre Bophana souhaite être un lieu de transmission de ce passé. Signe de l'intérêt croissant des jeunes, la fréquentation du centre a plus que doublé, depuis la mise en place du tribunal pour les Khmers rouges. Et sur les 1 500 documents archivés, les plus consultés ont tous trait au régime de Pol Pot. « Contrairement à ce qu'on entend çà et là, les jeunes ne veulent pas tourner la page, assure le réalisateur. Certains sont dans une situation d'ignorance, mais cela ne veut pas dire qu'ils ne s'y

intéressent pas. » C'est le cas de Rithy Chea, 17 ans, venu avec sa classe ce matin-là. Le jeune homme, au corps frêle dans son costume d'écolier, ignorait jusqu'à récemment l'existence du tribunal pour les Khmers rouges, comme la plupart des Cambodgiens habitant en province, où l'information ne parvient pas toujours. Il se dit « très impressionné » par les documents qu'il

« Les Khmers rouges ont fait un travail d'effacement. Les victimes ont disparu ! C'est pour ça que c'est difficile d'avancer. »

voit ici. « Je ne les avais jamais vus avant. Mes parents sont des paysans. Ils m'avaient parlé de la difficulté à vivre sous la dictature, des soldats qui les forçaient à travailler, mais ils me l'ont dit très brièvement, sans s'attarder. Maintenant, je veux savoir et comprendre. » Quand il rentrera chez lui, Rithy espère pouvoir engager la conversation avec ses parents. A ses côtés, son professeur, Damo Chour, écoute attentivement. C'est lui qui a organisé la visite. « En les faisant venir ici, on veut les aider à comprendre leur histoire. A leur retour, on en parlera avec les villageois. Certains parents en avaient déjà parlé à leurs enfants, mais comme

il n'y avait pas de photos ni de documents, ça restait abstrait pour eux. » Avec les images, les langues se délient. Rithy Panh raconte : « Une fois, j'ai diffusé mon film *Bophana* (du nom d'une jeune fille tuée pendant le génocide) en province. Après la projection, une paysanne, qui n'avait jamais parlé de ça avant, a pris la parole pour s'adresser aux plus jeunes. Peut-être qu'elle avait besoin de ce support pour le faire. »

Travail de mémoire

Trente ans ont passé depuis la chute du régime des Khmers rouges. Avec l'ouverture du procès de hauts responsables, le Cambodge est invité à commencer un travail jamais effectué jusqu'alors. Selon le réalisateur de *S21, la machine de mort khmère rouge*, « l'enjeu de ce procès c'est d'ouvrir la mémoire ». Celle-là même que les Khmers rouges ont confisquée à la population. « Ils ont fait un travail d'effacement, explique Rithy Panh. Ils ont même effacé les morts, puisqu'on ne sait pas où ils sont enterrés. Les victimes ont disparu ! C'est pour ça que c'est difficile d'avancer. » Selon lui, la mémoire et l'histoire constituent l'enjeu essentiel de la nouvelle génération. Un tournant d'autant plus important à ses yeux que les deux tiers de la population cambodgienne a moins de 30 ans. « C'est une chance, il ne faut pas la gaspiller. Cette jeunesse, il faut la dorloter, et lui donner une bonne éducation. » ■

TOUT INFO, TOUT ÉCO

G20 : faut-il plus de relance ?



Emmanuel Kessler
Journaliste,
chroniqueur
sur France info,
répond
aux questions
des internautes
de 20minutes.fr.

J eudi à Londres, les vingt pays riches ne devraient pas mettre plus d'argent sur la table pour relancer leurs économies. Les Américains ont tenté de faire pression en ce sens, mais la France et l'Allemagne ne veulent pas faire plus d'efforts pour l'instant. Pourtant, la relance des deux côtés de l'Atlantique n'a pas la même dimension : 2 500 € par habitant de dépenses publiques nouvelles aux Etats-Unis. En Europe, ce sont les Allemands qui sont allés le plus loin, avec 1 000 € par habitant, devant la France et le Royaume-Uni (400 €), l'Italie étant restée à la traîne (112 €)*. Ce grand écart s'explique. Les Etats-Unis restent le moteur de l'économie mondiale et, s'ils ne mettent pas le paquet, les autres pays ne repartiront pas facilement, quels que soient leurs efforts. Leur plan comprend aussi des aides à la protection sociale (maladie, chômage), qui est beaucoup mieux assurée sur le Vieux Continent. Mais l'enjeu du G20 ne tient pas seulement à la masse d'argent injecté. Il faut regarder où il va. Certains pays ont donné l'avantage à la consommation, d'autres aux grands travaux d'investissement. Les résultats se font attendre. Dans l'urgence, l'explosion du chômage nécessite de nouvelles mesures pour aider les entreprises à trouver une alternative aux licenciements. Or la lutte pour l'emploi ne représente pour l'instant que 5 % des dépenses directes du plan de relance français.

* Source : Institut Thomas More.



Retrouvez la chronique
« Tout info, tout éco »
d'Emmanuel Kessler
sur France Info,
du lundi au vendredi,
à 7 h 50 et à 10 h 40.

CRISE Un décret encadre les rémunérations des dirigeants des entreprises jusqu'à la fin 2010

LES PATRONS EN RUPTURE DE STOCK-OPTIONS



Christine Lagarde (à g.), François Fillon (au centre) et Brice Hortefeux (à dr.), hier.

« Des règles de temps de crise » : c'est ainsi que le Premier ministre, François Fillon, a présenté le décret sur les rémunérations des patrons, qui entre en vigueur dès aujourd'hui et au moins « jusqu'à la fin de 2010 ». Trois cas de figure sont envisagés.

► **Les dirigeants des grandes banques et les constructeurs automobiles aidés par l'Etat** devront renoncer aux stock-options et aux actions gratuites, et accepter que les parts variables de leur rémunération – les bonus – soient strictement encadrées, de même que les éventuelles indemnités de départ.

► **Les entreprises publiques** devront respecter « les règles et principes de gouvernance de haut niveau en termes éthiques », a affirmé le Premier ministre. Les « parts variables » des rémunérations de leurs patrons, ainsi que leurs indemnités de départ (les fameuses parachutes dorés), seront encadrées.

► **Les autres entreprises** devront se conformer au code de bonne conduite

édicte par le Medef et l'Association française des entreprises privées (Afepe). François Fillon a annoncé la mise en place d'un comité des sages chargé de veiller à ce que les dirigeants « des entreprises mettant en œuvre un plan social ou recourant au chômage partiel reconsidèrent l'ensemble de leurs rémunérations ». Il a toutefois exclu d'encadrer de façon globale les rémunérations patronales, estimant qu'une telle initiative n'aurait « aucune réalité technique, économique, sauf à vouloir naturellement réglementer toutes les rémunérations [...], mais on entre dans un autre modèle économique ». ■

■ 20,5 MILLIARDS

L'Etat a injecté 10,5 milliards d'euros dans les six principales banques françaises (Société générale, BNP Paribas, Caisse d'Épargne, Banque populaire, Crédit agricole, Crédit mutuel). Une seconde tranche, de l'ordre de 10 milliards, est prévue.

VERS UN PARTAGE DES PROFITS

L'encadrement des rémunérations de patrons des entreprises aidées par l'Etat pourrait n'être que la première étape d'une action législative plus large. Le ministre de l'Immigration, Eric Besson, et le porte-parole de l'UMP, Frédéric Lefebvre, se sont vu confier par la majorité une mission sur la question. Première piste : l'élargissement de l'interdiction des bonus. Eric Besson indiquait dimanche que le gouvernement allait observer les comportements des entreprises cotées qui n'avaient pas

adopté le code éthique du Medef, au cours de leurs assemblées générales de printemps.

Deuxième piste : une loi sur le partage des profits dans les entreprises. « L'augmentation des salaires dans le privé est de l'ordre de 3 à 4 % quand l'augmentation des salaires des patrons va de 40 % à près de 60 % », a souligné hier Frédéric Lefebvre. Une proposition législative devrait voir le jour après Pâques, à la suite d'un atelier ouvert réunissant partenaires sociaux et experts. ■

alias présente

THE KING KINGS

LIVE IN FRANCE 09

23.04.09
KRAKATOIA-BORDEAUX

24.04.09
TRANSBORDEUR-LYON

07.05.09
BATACLAN-PARIS

licence n° 1001047

ALIAS 20 ans

Locations : France - Belgique - Suisse - Allemagne U
0 892 68 36 22 (03 20 49 70 00) - www.franc.com

franc.com

Agitateur de curiosité

RADIO



Toutes nos offres d'emploi sont dans 20 Minutes du lundi au jeudi et sur www.20minutespourlemploi.com

aujourd'hui

Prenez le large avec la Marine Nationale, devenez Conseiller en Gestion Patrimoniale, transmettez votre savoir...

en partenariat avec



Pour faire paraître une offre d'emploi : 01 53 26 64 91



Conseillers en Gestion Patrimoniale h/f

retrouvez nos offres d'emploi !

Bayonne, Bordeaux, Caen, Cannes, Grenoble, Lille, Lyon, Marseille, Metz, Montpellier, Paris, Pau, Quimper, Rouen, Strasbourg, Toulouse, Valence, Versailles

Visitez notre site www.lgfrance.com



London 1856 - Private Banking

Le groupe Groupama recrute 2000 nouveaux collaborateurs en 2009 dans les métiers de l'Assurance et de la Banque



La Fondation Groupama Gan pour le cinéma

s'engage depuis plus de 20 ans dans le cinéma français. À ce jour, elle a apporté son soutien à plus de 120 réalisateurs.

Césars 2007 du Meilleur Premier Film et de la Meilleure Adaptation

orc.fr

L'engagement durable par Groupama :

S'engager auprès de ses collaborateurs, clients et partenaires... s'engager vraiment et pour longtemps, c'est l'action quotidienne de Groupama. C'est aussi un état d'esprit partagé par les 38 000 collaborateurs du groupe. Si comme nous, vous pensez que l'engagement doit être durable et réciproque... rendez-vous sur :

www.groupama-gan-recrute.com



Pour passer une annonce : 20minutespourleemploi@20minutes.fr

**PARTEZ EN MISSION SUR
ETRE MARIN.FR**

PLONGEZ AU CŒUR DE LA MARINE ET DÉCOUVREZ SES MISSIONS. **LA MARINE RECRUTE.**

SI VOUS AVEZ ENTRE 18 ET 29 ANS, ÉCHANGIEZ PLUS D'INFORMATIONS SUR LES POSTES OFFERTS EN RETOURNANT CE COUPON REMPLI À
SRM - 15 RUE DE LABORDE - CC 25 - 75398 PARIS CEDEX 08

NOM :

PRENOM : AGE : SEXE : M F

EMAIL : TEL :

ADRESSE :

CODE POSTAL : VILLE :

NIVEAU : 3/2^{ème}/BEP/CAP 1^{ère} à Terminale de BAC à BAC+2 de BAC+3 à BAC+5 >BAC+5

AUTRE NIVEAU : Spécialité :

Conformément à la loi informatique et libertés n°78-17 du 6 janvier 1978, vous disposez d'un droit d'accès et de rectification aux données vous concernant.

RENDEZ-VOUS SUR **DEVENIRMARIN.FR**

**Ou envoyez MARINE
Par SMS au 53 321***

*0,20 euro par sms + coût éventuel selon opérateur

L'Enseignement Catholique
recrute...

D'ici à 5 ans
20 000 postes
à pourvoir !

PROF ?

TROP FORT !

www.devenir-enseignant.org

pour passer une annonce

01 53 26 64 91 - 20minutespourleemploi@20minutes.fr

Restauration | Service | Réseaux ferroviaires | France

CREMONINI Restauration,
prestataire de services des réseaux ferroviaires en Europe, recrute
pour la France :

Des commerciaux de bord en CDD temps plein basés :
Paris, Lille, Rennes, Brest, Quimper, Nantes, Bordeaux, Lyon, Marseille,
Montpellier et Toulouse.
Vous assurez la vente et la promotion de nos produits à bord des TGV.
Excellente présentation, qualités commerciales et sens du service sont vos atouts.
Grande disponibilité (horaires décalés, travail week-end).

Pour ces postes à pourvoir, adressez votre lettre de motivation et CV à :
sylvie.etcheverry@cremonini.fr

les petits frères des Pauvres
ASSOCIATION RECONNUE D'UTILITÉ PUBLIQUE EN 1981

**recherchent des bénévoles
disponibles une dizaine de jours,
entre juin et septembre,**

informations
pour accompagner des personnes de
plus de 50 ans en séjours de vacances.

N° Indigo 0 825 833 822
0,15 € TTC / MN

www.petitsfreres.asso.fr

PORTRAITS Ils ont entre 27 et 41 ans et ont pour ambition de bâtir un monde différent en changeant les comportements. Rencontres avec les précurseurs de la société de demain.

ÉCONOMIE Alors que les produits issus du commerce équitable se multiplient dans les rayons des hypermarchés, au Pérou, la culture du cacao a remplacé celle de la coca. Enquête et reportage au cœur de la filière du chocolat.

GRENELLE Que contiennent les projets de loi censés changer nos modes de production et de consommation ? Entretien avec Chantal Jouanno, secrétaire d'Etat chargée de l'Ecologie.

POUSSÉE DE CROISSANCE POUR LE DÉVELOPPEMENT DURABLE

CATHERINE LEVESQUE

La crise peut avoir du bon. Parce qu'on consomme moins, études à l'appui. Moins d'eau en bouteille, moins de lessive à chaque lavage. Mais parce qu'on consomme mieux, les marques s'inquiètent. Gros pourvoyeurs de déchets, les lingettes et les produits individuels ont du plomb dans l'aile. Faute de pouvoir d'achat, on boude le marketing au profit de valeurs sûres : éponges, lait, pain et gâteaux maison. Selon les spécialistes, cette sobriété dans les comportements d'achat pourrait bien s'installer durablement.

Il faut séparer le bon grain (bio) de l'ivraie (génétiquement modifiée), traquer le greenwashing, cette propension à tout verdier pour mieux vendre.

Considérée jusqu'ici comme l'apanage d'une élite, la prise de conscience écologique apparaît désormais comme une réponse possible au marasme économique : non seulement elle crée des emplois verts, mais elle stimule les innovations technologiques visant

à pallier la diminution des ressources énergétiques et à lutter contre le réchauffement climatique. On sait aujourd'hui exploiter les calories de nos eaux usées, souvent tièdes, pour chauffer des bâtiments, ou chauffer l'eau d'une piscine avec une station d'épuration. Le consommateur est responsabilisé avec une nouvelle forme d'étiquetage qui traduit l'impact carbone du produit convoité. Bref, dans tous les secteurs, on rivalise d'inventivité.

De l'importance des labels

Exploité à l'envi, le concept de développement durable – qui entend articuler au mieux l'économique, le social et l'environnemental – est sur toutes les lèvres. Il faut donc séparer le bon grain (bio) de l'ivraie (génétiquement modifiée), traquer le greenwashing, cette propension à tout verdier pour mieux vendre ou redorer son blason. D'où l'importance des labels – bio, écolos ou équitables –, qui garantissent un meilleur respect de l'environnement et/ou des producteurs. Le commerce équitable, qui est un bel exemple de développement durable, recrée du lien social et de l'espoir. A la culture de la coca au Pérou se substitue celle du cacao. Un petit « a » de plus, un grand pas pour l'humanité. ■



L. SIMON / SPA

■ Au Pérou, le cacao issu du commerce équitable a permis de recréer du lien social.

AGIR

COMPRENDRE LA LOGIQUE DU BIO

Si l'on reproche souvent au bio de coûter cher, cette brochure* a le mérite d'être gratuite. Bien conçue, elle répond à mille et une questions sur le bio, notamment sur la nouvelle réglementation européenne, appliquée depuis janvier. Un tableau indique quels fruits et légumes on peut consommer en fonction des mois, ce qui est déjà un progrès en soi. A défaut de consommer bio, vous pourrez manger local et de saison. ■

* Sur www.bioconsomacteurs.org.

SALON

LA CONSOMMATION SE MET AU VERT

Temps fort de la Semaine du développement durable, le Salon planète durable proposera, du 2 au 5 avril à Paris, des solutions concrètes et innovantes pour consommer plus intelligemment dans tous les domaines du quotidien : alimentation, transport, habitat, services bancaires... Des animations, des cafés-conso et des ateliers sont prévus, avec notamment un parcours « Grenelle de l'environnement ».

Parmi les innovations présentées, la « Green Kitchen » de Whirlpool, une éco-cuisine futuriste, et la première

voiture hybride à moins de 20 000 €, la Honda Insight. La Maison de Cèdre déclinera des solutions de construction et d'aménagement autour de la récup. Des extraits du film *Home* de Yann Arthus-Bertrand, coproduit par Luc Besson, seront diffusés en avant-première (sortie le 5 juin). Cohérence oblige, le Comité d'éthique est le garant de cette manifestation, qui entend minimiser son impact carbone. ■

De 10 h à 19 h. Entrée : 10 €. Hall 7 du Parc des expositions. M° Porte-de-Versailles. Infos sur www.planete-durable.com.

BIODIVERSITÉ

LE LOGO, TOUT UN SYMBOLE

L'idée est novatrice : demander aux marques et aux entreprises de financer la protection de l'animal fétiche sur lequel elles ont bâti leur image. Lacoste a déjà dit oui pour le crocodile et Maaf Assurances va soutenir le dauphin. Elles sont invitées à verser 1,5 million d'euros chacune sur trois ans. Selon l'Union internationale pour la conservation de la nature, qui soutient l'opération, 38 % des espèces de la planète seraient en voie d'extinction. ■ www.saveyourlogo.org.

RENCONTRES Ils ont entre 27 et 41 ans et ont pour ambition de construire un monde différent

LES PILIERS D'UNE SOCIÉTÉ NOUVELLE

DELPHINE BARBIER SAINTE-MARIE

Ils sont loin de l'imagerie baba cool des années 1970. Ils sont la génération d'après les longs discours. Ils se sont mis au travail avec ce dont ils ont hérité, un monde en surchauffe. Ils ont inventé leur métier, ou tout plaqué pour s'engager, ou encore mis leurs compétences acquises dans « l'ancien monde » au service de cette nouvelle démarche. Chacun d'entre eux, dans son domaine, agit avec la même ambition : des actes, de l'utile, du quotidien, de l'efficace. Ils font vivre cette idée qu'on appelle le développement durable.

PASCAL GONTIER, ARCHI DEMANDÉ

Architecte éco-concepteur.

Une vocation tient parfois à peu de chose. En 1992, son diplôme d'architecte en poche, le jeune Pascal Gontier part en stage au Mexique et au Venezuela. Ce drôle de personnage au physique d'étudiant y découvre l'architecture débridée de la croissance et, accessoirement, les aléas dus à la climatisation. Il en revient allergique et converti à l'architecture bioclimatique, qui utilise l'énergie solaire et la circulation naturelle de l'air pour chauffer et climatiser les bâtiments. A l'époque, si le concept allemand de la maison passive (à très faible consommation énergétique) se développe, rien ne se passe en France. « Je voulais me former à l'ingénierie thermique pour l'appliquer à ma démarche d'architecte. Je suis allé faire un master européen en architecture et développement durable

à l'Ecole polytechnique fédérale de Lausanne, seule formation européenne existante sur les questions d'énergie. En 2000, nous étions seulement une quinzaine de professionnels. C'était l'époque de l'architecture bling-bling et paillettes, le développement durable n'était pas à la mode. »

Dix ans d'avance

Commence une période paradoxale pour Pascal Gontier. Considéré comme « le » spécialiste, il devient la caution d'architectes qui font appel à lui pour répondre aux demandes en haute qualité environnementale (HQE) de certains projets. « Le futur vintage de dans dix ans, ironise-t-il. J'étais instrumentalisé, identifié comme l'ingénieur, le conseiller HQE, mais jamais associé à une conception globale architecturale et environnementale. » En 2003, il répond à un

■ DE L'HABITAT SOCIAL EN HQE

Auteur du premier bâtiment social collectif passif parisien, rue Myrha (18^e) inauguré en 2007, Pascal Gontier travaille actuellement sur le chantier Fréquel. « L'enjeu est de répondre à l'exigence THPE [très haute performance énergétique], soit une consommation inférieure de 20 % à la consommation de référence. »



S. FILOSA / 20 MINUTES

Pascal Gontier utilise l'énergie solaire et la circulation de l'air pour ses constructions.

appel d'offres pour un projet de logements sociaux HQE, rue Pixécourt-passage Fréquel (Paris 20^e), pour la Ville de Paris. « C'était le premier cahier des charges HQE. Du neanderthal, aujourd'hui. »

S'il admet que le HQE a permis une sensibilisation du grand public, Pascal Gontier avance toujours avec dix ans d'avance. « Le danger serait de se mettre à faire des maisons allemandes, sans tenir compte de notre climat, de notre culture et des progrès techniques. Bien sûr, la maison passive sera le stan-

dard de demain, mais il faut l'adoucir. Voir plus grand, imaginer un écosystème global. Par exemple, le poisson clown... Il vit dans les replis de l'anémone, et en retour, la débarrasse de ses scories. A l'image de cette symbiose, je suis pour une architecture bioclimatique, qui tire partie de son environnement immédiat pour limiter son impact. » En attendant, Pascal Gontier construit sa propre maison en banlieue en énergie positive. 2,8 kW par m² et par an : la maison de Monsieur Tout-le-monde, dans dix ans... ■



Elodie Rochel veut changer « les habitudes de vie quotidienne » des consommateurs.

ÉLODIE ROCHEL ÉGRÈNE LES CONSEILS SUR LE NET

Responsable du site Internet Graine de changement.

N'attendez pas de cette pétulante jeune femme de 27 ans qu'elle vous sorte les violons sur le monde qui va mal. Pas de pathos, de l'action ! Avec un débit de femme pressée, elle vous déroule son parcours. Lors d'un stage dans l'humanitaire en Amérique latine durant ses études à Sciences-Po, elle découvre le commerce équitable et le tourisme solidaire, toujours sous l'angle international. « Après avoir travaillé avec le producteur, puis l'importateur, il me semblait logique de m'intéresser au

consommateur. Si la société doit changer, cela doit passer par le « passage à l'acte dans les habitudes de vie quotidienne ». Elle devient responsable de grainesdechangement.fr après avoir rencontré sa fondatrice, Elisabeth Laville, ancienne journaliste. Nous sommes une « agence d'information verte qui donnons de l'info pratique, positive et sans leçon de morale », résume Elodie. On y trouve trois offres : un lien pour le site mescoursespourlaplanete.com, une rubrique sur « les entrepreneurs du meilleur » et une librairie des ouvrages issus des enquêtes maison, comme *Le Guide des campurs responsables*. ■

■ AU PAS DE COURSES

Au menu de ce site Web, les légumes du mois, le dernier fauteuil design en carton, des fiches sur des produits courants et leur alternative durable... Seul bémol, le manque de convivialité alors qu'on s'attendait à trouver une copine qui vous aide à remplir votre panier vert avec des notes à lire, ludiques et pratiques. A vous de juger sur www.mescoursespourlaplanete.com

CLAIRE ESCRIVA TRANSFORME L'ENVIRONNEMENT DES CRÈCHES

Directrice de l'association l'Atelier méditerranéen de l'environnement.

Des crèches au naturel. Lauréate de la Fondation Yves Rocher-Institut de France, Claire Escriva a reçu en mars dernier le prix Terre de Femmes pour l'action de son association l'Atelier méditerranéen de l'environnement, notamment son projet Ecolo crèche. « Nous proposons aux crèches une démarche d'amélioration continue en termes de pratiques et de fonctionnement durables [alimentation bio, utilisation de produits d'entretien écologiques, tri des déchets, etc.], d'activités d'éveil des petits et de rénovation du bâtiment. C'est une démarche qui est inspirée des politiques de qualité du monde de l'industrie. » A 41 ans, cette mère de trois enfants s'étonne de « sa chance de mener la vie qu'elle a toujours voulu vivre. Quand on me demande ce que je fais, je réponds souvent que je suis née comme ça et que c'est devenu un métier ! »

Donner une autre image de la défense de l'environnement

Pourtant, son parcours est des plus classiques. Cette ancienne microbiologiste et éco-toxicologue mesurait l'impact des substances chimiques sur l'homme et l'environnement pour le compte de l'industrie chimique. C'est la conjonction du lancement de l'association et de sa passion de transmettre qui est à l'origine de l'aventure. « Quand j'ai eu mon premier enfant, j'ai voulu faire partager à ses copains de crèche l'émerveillement de la



Claire Escriva aide les crèches à développer une démarche écologique.

nature à travers des ateliers, à travers des premières sensations de matières naturelles : la mer, l'eau de rivière, le sable, etc. Quand nous avons créé l'association avec un ami botaniste, nous voulions donner une autre image de la défense de l'environnement

qui alterne entre l'écolo-baba et l'écolo-scientifique. Nous voulions apporter quelque chose d'accessible et d'abordable. » Ce sera le fil rouge de leurs projets. Aujourd'hui, Claire accompagne dix crèches marseillaises, et déjà, une vingtaine se sont portées volontaires pour intégrer le projet. Mais il reste toutes les autres à convaincre... ■

■ RÉFLEXION GLOBALE

Ecolo crèche aborde l'aspect global du fonctionnement de la crèche. L'association travaille en collaboration avec France Nature Environnement du D^r Patrice Halimi. Une fois le diagnostic porté, elle propose des pistes à la direction et au personnel qui mettront en pratique de nouveaux gestes. Par exemple, la gestion des déchets, la consommation d'énergie et d'eau, l'utilisation de produits respectueux de l'environnement... Et le bilan est positif : « 100% des crèches suivies sont allées au-delà de ce qu'on espérait. »

On peut préférer les énergies renouvelables, et aussi décider de les développer.

E=moins de CO₂ est l'enjeu d'avenir : rejoignez-nous dès maintenant sur www.edfrecrute.com

L'énergie est notre avenir, économisons-la !

L'avenir est un choix de tous les jours

DOSSIER Alors que les articles labellisés fleurissent dans les supermarchés, le consommateur se demande si les petits exploitants profitent de ces nouveaux modes de production. Enquête

LE JUSTE PRIX DU COMMERCE ÉQUITABLE

ANGELINE BENOIT

En France, on trouve près de 2 000 articles issus du commerce équitable dans les rayons de la grande distribution (75 % d'alimentaire). Parmi les meilleures ventes, le cacao, en hausse de 47 % en 2007. La multiplication de ces produits

– à grand renfort de pub – ferait presque oublier l'origine militante du concept. Depuis les années 1960, des mouvements européens invitent les consommateurs du Nord à refuser la pauvreté des agriculteurs du Sud, ignorée par les règles de l'Organisation mondiale du commerce. Fairtrade Labelling Organi-

zations International (FLO, logo Max Havelaar), a édicté deux principes pour un commerce équitable : l'organisation en coopérative et un prix supérieur au cours mondial. Longtemps confinés à des magasins spécialisés (Artisans du Monde, Biocoop, etc.), ces produits ont intégré les grandes surfaces, vers 2003,

via des entreprises comme Alter Eco ou Ethiquable. Avec pour conséquence, une explosion des ventes et des produits labellisés « équitables ». Ce succès a été jugé comme une trahison par certains acteurs du mouvement pour qui les hypers symbolisent les pires dérives du commerce. ■

AU CŒUR DE L'ÉCONOMIE SOLIDAIRE, L'EXEMPLE DU CHOCOLAT

Argument commercial ou refus de la société du profit à tout prix ? Le consommateur se demande ce qui se cache derrière le logo « équitable ». L'achat de ce produit permet-il de « changer le monde » comme certaines marques le clament ? Enquête autour du chocolat.

1 Qui produit des tablettes équitables ?

On trouve des marques spécialisées (Artisans du Monde, Alter Eco, Ethiquable, etc.), mais aussi des versions « équitables » Nestlé, Carrefour, Auchan ou Monoprix. Ces tablettes représentent 1 % des ventes en France.

Si le cacao provient à 60 % du Ghana et de la Côte d'Ivoire, le chocolat est fabriqué, et surtout consommé, en Europe. Seule la marque Divine transforme son cacao sur place, au Ghana, via la coopérative Kuapa Kokoo (uniquement disponible sur le Web en France).

Les fabricants – souvent inconnus du grand public – sont les mêmes que ceux qui transforment le chocolat ordinaire, tel Barry Callebaut, leader mondial du secteur. Ce groupe est l'une des cinq multinationales qui contrôlent 80 % du commerce du cacao et 70 % de la transformation. Pour faire de l'équitable, ils importent directement leurs fèves des 21 coopératives labellisées FLO dans le monde. Elles représentent 0,1 % de la production mondiale de cacao.

2 Les producteurs respectent-ils tous les mêmes règles ?

Le logo Max Havelaar introduit des règles minimales là où le commerce normal n'en impose pas. Déjà, il interdit le travail des enfants. Une pratique courante dans certaines plantations, où des cas d'esclavage ont même été constatés. Autre condition : les saisonniers agricoles perçoivent le salaire minimum local. Enfin, la coopérative de producteurs reçoit une prime de 150 dollars par tonne de cacao en plus du prix de marché. Elle garantit un gain aux paysans par rapport à la filière normale, où interviennent de

nombreux intermédiaires. En 2008, année où le cours du cacao a été élevé, ce gain représentait environ 40 %. Certaines marques vont plus loin encore, en nouant par exemple une relation directe avec la coopérative. Ainsi, Alter Eco ou Ethiquable vont sur place contrôler la rémunération des ouvriers agricoles ou le versement de la prime FLO. Des comptes que certains rendent plus volontiers que d'autres. Ainsi, si Alter Eco a fourni le détail du découpage du prix d'une tablette (voir infographie), on attend encore de savoir où et par qui est fabriqué le chocolat équitable de Monoprix.

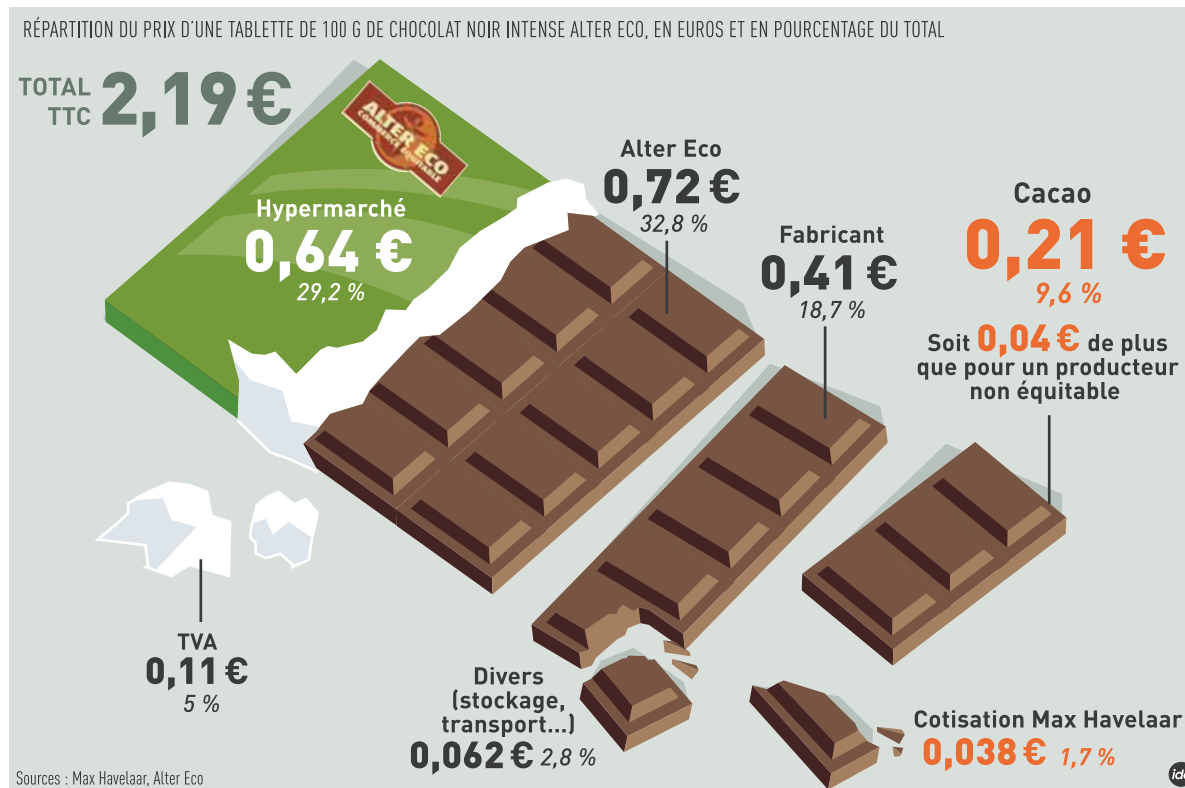
3 Y a-t-il une différence de qualité ou de prix ?

Les mêmes différences existent que pour un chocolat ordinaire. Issu d'un processus complexe, ce produit de

grande consommation implique l'extraction du beurre de cacao des fèves. Ensuite, ce beurre est incorporé à d'autres fèves broyées. On obtient alors une pâte, à la base du chocolat. « La finesse, la texture et la richesse d'un chocolat dépendent des fèves utilisées, de la torréfaction, du temps de raffinage de la pâte, de la teneur en beurre de cacao ou encore du degré de cacao », détaille Halba, la chocolatier suisse qui travaille pour Alter Eco. Le cacao représente à peine 10 % du prix d'une tablette de chocolat. Un cacao équitable ne coûte que quelques centimes de plus qu'un cacao ordinaire. Et si certains chocolats sont plus chers, c'est généralement qu'ils sont de meilleure qualité, que le cacao est bio et que la marque va au-delà du minimum FLO. ■

A.B.

COMBIEN UNE TABLETTE DE CHOCOLAT ÉQUITABLE RAPPORTE-T-ELLE À CHACUN DES ACTEURS ?



■ HISTOIRE

Le cacaoyer est originaire de l'Amazonie, mais sa culture a été étendue à l'Amérique centrale par les Mayas et les Aztèques. Ils utilisaient ses fèves comme monnaie d'échange. Les premières ont été rapportées en Europe par les colons espagnols au XVII^e siècle. Le chocolat sous sa forme moderne est né au Pays-Bas et en Angleterre au XIX^e, d'abord sous forme de poudre soluble, puis comme confiserie. Au début du XX^e, alors qu'il devient un produit de grande consommation, la culture du cacao est exportée en Afrique par les Britanniques.



PHOTOS : A. BENOIT / 20 MINUTES

La coopérative Acopagro, au cœur de la forêt amazonienne, a mis quatre ans à pouvoir vivre du cacao, après la destruction des champs de coca par l'armée américaine.

AU PÉROU, LA CULTURE DU CACAO MET CELLE DE LA COCA K.-O.

DE NOTRE ENVOYÉE SPÉCIALE
AU PÉROU, ANGELINE BENOIT

Le cacaotier est originaire de la jungle amazonienne. Pourtant, il n'y a que dix ans que cette culture s'est développée, le long du fleuve péruvien Huayabamba. Sa renaissance dans cette région isolée s'est faite sur les cendres d'une autre culture locale – la coca, base de la cocaïne – à l'initiative d'une vingtaine de paysans. « Il fallait montrer qu'on pouvait vivre du cacao », se souvient Oswaldo del Castillo Vasquez, aujourd'hui l'un des plus gros producteurs de la coopérative Acopagro avec cinq hectares. Dispersés sur 75 km², les paysans acheminent leurs récoltes sur des radeaux ou pirogues jusqu'à la première ville, Juanjui, elle-même à quatre heures de



piste du réseau routier. Rien ne laisse imaginer l'anarchie de la drogue qui a régné ici, entre argent facile, terrorisme, prostitution, délinquance et alcoolisme. Plus qu'une simple aide à la vente, la coopérative est devenue une communauté. Les assemblées générales des « comités centraux », avec rituel du

poing levé, élection d'une Miss Acopagro, loteries, fêtes ou campagnes médicales important autant que le cacao.

Le cours mondial dégringole

Une conversion qui doit tout au cours mondial du cacao reconnaît Gonzales Rios, le gérant. D'environ 800 dollars la tonne en 2000, il a atteint 2 187 dollars en moyenne en 2007 et 2 855 dollars en 2008. Or, en obtenant la certification bio à partir de 2001, puis FLO (équitable) en 2005, Acopagro s'est assuré des clients européens et 350 dollars de primes par tonne, soit un prix minimum de 1 950 dollars. De quoi compenser la faible productivité de ses plantations, isolées et peu mécanisées. Le prix payé au producteur est passé de 0,48 €/kg en 2000 à 1,58 €, l'an dernier. Du coup,

entre 2006 et 2008, le nombre de membres est passé de 400 à 1 300, et la production a doublé en 2007.

Mais au nouveau siège d'Acopagro, Hector Saavedra del Castillo, vice-président, s'inquiète : « Nous sommes frappés par la crise, malgré la certification FLO. » En effet, après avoir flambé jusqu'à 3 360 dollars/tonne en juillet 2008, le cours du cacao s'est effondré à 1 912 dollars en novembre. La coopérative s'est retrouvée avec 400 tonnes de stocks et a dû suspendre les achats aux paysans. Le prix payé aux producteurs est descendu à 1,37 €/kg et les importateurs guettent une nouvelle baisse. Gonzales Rios se démène pour trouver des clients. « Parce que le marché FLO est trop petit. Et parce que notre cacao est équitable, mais surtout de qualité. » ■

« AVEC LA DROGUE, NOUS VIVONS AU MILIEU DES BALLE PERDUES »

De la cabosse de cacao, Maria Nelia del Castillo Gonzales, 49 ans, et son mari Francisco Alegria Ruiz, 52 ans, membres de la coopérative Acopagro, ne tirent qu'un breuvage. Rien à voir avec ce chocolat qui plaît tant aux « gringos », les Occidentaux, et qui leur rapporte « 150 € par mois, selon les récoltes ». « Avec la cocaïne, on gagnait beaucoup plus », reconnaît l'agricultrice. Une fois payés les frais de culture et de récolte pour leur hectare de terre, il reste 49 € par mois pour le quotidien.

« Quatre années d'extrême misère »

« On ne se prive pas sur la nourriture », se réjouit cette mère de quatre enfants. Le couple en produit d'ailleurs l'essentiel : bananes plantains, pommes de terre, haricots, maïs, poules... Dans la jungle, il n'y a ni eau courante ni électri-

ciété, alors la famille se lave dans la rivière et utilise des lampes à huile. Pour l'éducation des enfants – environ 85 € par mois chacun –, le père a emprunté à Acopagro.

Surtout, Maria et Francisco savourent « l'entraide dans la communauté » et le retour au calme. « Avec la drogue, nous vivions dans la terreur, au milieu des balles perdues et des cadavres flottant sur la rivière. » Après la coca, dont l'armée américaine a détruit les champs par hélicoptère, le couple admet pudiquement avoir traversé « quatre années d'extrême misère ». Puis, le cacao a porté ses fruits et « l'économie s'est améliorée ». Leur seul regret, la maison commencée à Juanjui avec l'argent de la drogue et jamais achevée. « J'aimerais pouvoir mieux recevoir », sourit l'épouse en regardant sa cabane. ■



A. BENOIT / 20 MINUTES

A. B. Maria Nelia del Castillo Gonzales et Francisco Alegria Ruiz, membres d'Acopagro.

CHANTAL JOUANNO La secrétaire d'Etat chargée de l'Ecologie fait le point sur l'action gouvernementale

« LE GRENELLE, UNE VISION À LONG TERME »

RECUEILLI PAR CATHERINE LEVESQUE

Vous avez suivi le Grenelle depuis le départ. Quel bilan en faites-vous ?

Le résultat est plutôt au-dessus de nos espérances. Les consensus trouvés lors du Grenelle I [lire ci-dessous] ont été votés à la quasi-unanimité, à l'Assemblée comme au Sénat. Dans le cadre de la loi de finances, on a d'ores et déjà 7 milliards de crédits de paiement sur 2009-2011 et 43 mesures fiscales en faveur de l'environnement, comme l'élargissement du crédit d'impôt, l'éco-prêt à taux zéro...

La crise et le plan de relance qu'elle implique ne vont-ils pas remettre en cause certains acquis du Grenelle ?

La force du Grenelle, c'est de reposer sur une vision à long terme. A l'horizon 2020, 440 milliards d'euros auront été investis. Ce serait une erreur de s'écarter des engagements, alors que le Grenelle est actuellement l'une des rares perspectives positives...

« La logique du "toujours plus" ne marche pas, et notre mode de vie est à l'origine de 50 % des émissions de CO₂. »

Le collectif d'associations l'Alliance pour la planète a pointé une vingtaine de projets incompatibles avec le Grenelle. Que pensez-vous de ces contradictions ?

Une majorité des projets concernés n'ont pas encore été validés par le gouvernement et je doute qu'ils passent la ligne d'arrivée. Le principe d'écarter le nucléaire du débat du Grenelle était acté depuis le départ, le lancement d'un deuxième EPR [réacteur nucléaire de



FACELELY/SIPA

3^e génération] ne va donc pas à son encontre. Concernant le second aéroport de Nantes, il était prévu avant le Grenelle qu'il désengorge l'ancien, beaucoup trop près de la ville. S'agissant de l'incinérateur de Fos-sur-Mer, le Grenelle ne prévoyait cette solution qu'en ultime recours.

Le Grenelle II, qui est la « boîte à outils » du Grenelle I, doit être adopté après une seule lecture par l'Assemblée nationale et le

Sénat. N'est-ce pas un peu court pour examiner 104 articles techniques ?

Les objectifs du Grenelle I ont été débattus pendant 50 heures au Sénat en première lecture ! Le texte devrait être adopté en deuxième lecture en avril ou mai. Il n'est donc pas choquant de n'avoir qu'une seule lecture du Grenelle II. Et elle devrait se dérouler en juin.

Le Grenelle de la mer n'est-il pas prématuré, alors que le Grenelle de l'environnement

a déjà pris du retard ?

Tous les acteurs du Grenelle étaient désireux d'une réflexion sur la mer sur le même modèle. C'est un travail complémentaire du Grenelle de l'environnement. Il est urgent d'agir quand on sait que la France possède le deuxième domaine maritime mondial. Nous avons des frontières avec trente pays et nous sommes le cinquième spot mondial en matière de biodiversité grâce à l'outre-mer.

Etes-vous pour le maintien du moratoire sur la culture du maïs génétiquement modifié MON 810 ?

Oui, dans l'état actuel des connaissances. Il y a des incertitudes, non pas sanitaires mais environnementales. Et on ne voit pas les bénéfices de ces cultures en France. En revanche, il faut maintenir la recherche dans les biotechnologies.

Quelles sont vos priorités ?

J'ai deux missions fondamentales : accélérer la prise de conscience en matière de biodiversité et porter le Grenelle partout en France, cette année, pour l'expliquer, afin qu'il ne soit pas réduit à un discours parisien. Mon troisième axe de travail concerne la consommation durable : la logique du « toujours plus » ne marche pas, et notre mode de vie est à l'origine de 50 % des émissions de CO₂. On se trompe en pensant que l'écologie est pour les happy few et va contre l'économie. On ne construit pas le développement durable sans prendre en compte l'équité sociale. Il ne faut pas « déconommer », mais consommer mieux, et les bons produits ne sont pas nécessairement plus chers. Nous allons à cet égard doubler le crédit d'impôt pour la conversion dans l'agriculture bio et favoriser le maintien de ces exploitations. Il y a aussi un tas d'idées que l'on peut concrétiser grâce au microcrédit. ■

CE QU'IL FAUT RETENIR DES NOUVELLES LOIS ENVIRONNEMENTALES

Grenelle I, Grenelle II Grenelle de la mer. Après la concertation, les actions. Florilège des principales mesures.

► **Grenelle I, la feuille de route** Votée à la quasi-unanimité par l'Assemblée, le 21 octobre 2008, la loi Grenelle I a été massivement adoptée par le Sénat le 10 février 2009. Elle fixe les grands objectifs issus de ce processus de consultation inédit, avec, en filigrane, la lutte contre le réchauffement climatique.

► **Grenelle II, la boîte à outils** Baptisé « Engagement national pour l'environ-

nement », le projet de loi Grenelle II concrétise en 104 articles les objectifs du Grenelle I.

► **Les grands axes du Grenelle 2** Améliorer la performance énergétique des bâtiments, favoriser les transports collectifs, réduire la consommation d'énergie, limiter les émissions de gaz à effet de serre, lutter contre l'érosion de la biodiversité et contre la pollution et imposer l'affichage du prix écologique (impact carbone) sur les produits de consommation.

► **Les actions engagées** Les ampoules à incandescence disparaîtront progressivement au profit des lampes basse consommation. Un éco-prêt à taux zéro a été lancé pour que les ménages engagés des travaux de réhabilitation thermique. Un Conseil économique pour le développement durable a été créé pour « poser les fondements d'une nouvelle croissance écologique ».

► **Des compétences regroupées** A l'instar du nouveau ministère de l'Ecologie, qui a en charge l'énergie, le développe-

ment durable et l'aménagement du territoire, ces compétences ont été regroupées au niveau régional.

► **Appel à projets** Le gouvernement a débloqué 30 millions d'euros sur trois ans pour développer des ecotechnologies avec des perspectives de mise sur le marché d'ici deux à cinq ans.

► **Le Grenelle de la mer** Lancé à la fin février, il doit aboutir avant l'été à un plan contenant des engagements et des mesures pour une meilleure gestion de la mer et du littoral. ■ C.L.

ENCEINTES Parrot a confié la conception de ses haut-parleurs sans fil à la star des designers PHILIPPE STARCK MAÎTRISE LA FORME ET LE SON



CHRISTOPHE SÉFRIN

Il a dessiné des téléviseurs, des radios et même des souris optiques. Le designer Philippe Starck poursuit son parcours high-tech aux côtés du français Parrot, le numéro 1 mondial des solutions Bluetooth. Sa nouvelle création : des enceintes sans fil avec dock pour iPod

ou iPhone, baptisées « Parrot by Starck ». « C'était un projet très gonflé », souligne Henri Seydoux, PDG de l'entreprise. A priori, on pourrait suspecter le constructeur de vouloir s'engouffrer dans le lucratif sillage des accessoires pour produits Apple. Ce n'est peut-être pas faux. Mais les enceintes « Parrot by Starck » innoveront à plus d'un titre.

Compatibles avec tous les baladeurs

Sorties de leur étonnant étui de rangement recyclable, ces deux colonnes de 75 cm de haut se branchent sur une prise de courant. Ne reste plus qu'à les connecter en Bluetooth avec un mobile ou un baladeur compatible, en wi-fi avec son PC ou Mac, ou à poser son iPod ou iPhone sur l'un des deux sommets, le second étant pourvu de commandes tactiles. Simple et adapté à toutes les configurations. On peut même les relier à une chaîne stéréo via une prise Cinch.

Autre particularité, alors que le pied de chaque enceinte intègre un haut-parleur de graves, leur partie supé-

rieure diffuse aigus et médiums à 360°.

Evidemment, aucun fil ne les relie entre elles, 10 m pouvant les séparer. « L'important, c'est l'accès à la musique, son partage rapide et généreux avec les iPod », explique Philippe Starck, qui confesse avoir voulu réaliser un produit qui ne soit pas « démonstratif » et pour lequel le design « ne nuise jamais à la qualité du son ». Promesse tenue. A l'écoute, les « Parrot by Starck » excellent par une vraie musicalité et une puissance détonante

(100 watts RMS). Stable et sans le moindre soubresaut, la transmission sans fil est un vrai plus, qui permet par exemple de diffuser n'importe où chez soi sa Webradio préférée. Le prix est à la hauteur des ambitions : 1 200 € la paire. ■



■ DÉVELOPPEMENT

Les enceintes « Parrot by Starck » évoluent dans le temps grâce à des mises à jour. Pour les fans de home cinéma, Parrot envisagerait même de leur associer une petite enceinte centrale. « On essaie d'imaginer comment couvrir d'autres domaines », confie un ingénieur maison. D'ici là, le constructeur les commercialise cette semaine en exclusivité chez Colette, la boutique parisienne dans l'air du temps, avant un lancement national dans les réseaux habituels.

avec la Livebox, vous avez l'internet,
le téléphone et la TV d'Orange⁽¹⁾

90€
remboursés
pour toute nouvelle souscription



agence france télécom, orange.fr

Engagement de 12 mois.

Offres soumises à conditions, valables en France métropolitaine, sous réserve d'éligibilité technique. Offre différée de remboursement, réservée aux particuliers nouveaux abonnés Orange Internet pour la souscription à une offre internet Net, Formule, Net everywhere et Formule everywhere avec la TV d'Orange du 26/03/09 au 27/04/09. Voir tarifs et conditions des offres Net, Formule, Net everywhere et Formule everywhere en points de vente.

Offre non cumulable avec l'offre de reprise d'engagement. Remboursement par virement. Modalités en points de vente participants. Offre limitée à un remboursement par abonnement haut débit Orange (même numéro client). (1) Offres sous réserve d'éligibilité technique de la ligne téléphonique à l'offre choisie. Les offres Formule et Formule everywhere nécessitent un abonnement téléphonique. La TV d'Orange nécessite le paiement du dépôt de garantie pour la mise à disposition du décodeur TV. Livebox nécessaire.

France Télécom, SA au capital de 10 459 964 944 € - RCS Paris 380 129 866.

orange™

POLAR « Les Eclaireurs » s'inspire de l'histoire récente LA RÉALITÉ, UN SCÉNARIO PARMI LES AUTRES

KARINE PAPILLAUD

Le nouveau John Le Carré s'appelle Antoine Bello. La preuve de la filiation se trouve dans les pages des *Eclaireurs* (Gallimard), qui est une suite des *Falsificateurs* paru en 2007. Complots géopolitiques, organisation secrète et espions attachants : voilà les ingrédients d'un polar qui puise ses ressorts dans l'histoire récente et des événements tels que les attentats du 11 Septembre. Sliv est membre d'une société secrète humaniste, le CFR, Consortium de falsification du réel, dont la mission est d'introduire dans la réalité des éléments inventés afin d'infléchir la politique internationale.

Action et métaphysique

« Je tiens la réalité pour un scénario parmi les autres, explique l'auteur. Je passe mon temps à imaginer des réalités alternatives, comme dans ces livres de science-fiction qui traitent des univers parallèles. Borges pensait que si nous pouvions rêver le monde, il se



Antoine Bello publie son quatrième livre.

pouvait très bien que quelqu'un d'autre soit en train de nous rêver également. Je ne perds jamais ça de vue. » Lauréat du prix France Culture-Télérama, *Les Eclaireurs* se révèle à la fois roman d'action et roman métaphysique sur le pouvoir et la démocratie, avec son mélange d'érudition et d'intelligence, mâtiné d'un regard optimiste sur le monde et son avenir. ■

SECONDES

20

Maurice Jarre sera incinéré jeudi à Los Angeles

Décédé ce week-end d'un cancer à 84 ans, le compositeur français Maurice Jarre, auteur de 80 mythiques (*Le Docteur Jivago*, *Lawrence d'Arabie...*) sera incinéré jeudi à Los Angeles, en présence de ses enfants Jean-Michel et Stéphanie Jarre.

Soutiens de poids pour la gastronomie française

La candidature française pour faire inscrire sa gastronomie au Patrimoine mondial de l'Unesco vient d'enregistrer deux nouveaux soutiens, ceux du « primat des gueules » Paul Bocuse et du tout nouveau champion du monde de la pâtisserie, Jérôme Langillier.

DVD

« ENTRE LES MURS », CÔTÉ COUR

Une palme décernée par Sean Penn à Cannes, un million et demi de spectateurs en France et une jolie carrière aux Etats-Unis... Curieusement, le DVD ne revient pas sur le succès d'*Entre les murs*, mais plutôt sur son processus de fabrication. Car au-delà de l'universalité du propos sur l'école, le moteur du film repose sur un découpage scénaristique qui confronte dialogues, personnages et situations, plus qu'il ne les assemble. Et sur la qualité du jeu des élèves, patiemment formés à l'improvisation et très encadrés lors du tournage. C'est, en effet, la qualité conjointe de l'adap-

tation du livre de François Bégaudeau et de la direction d'acteurs qui ont donné sa saveur unique, son énergie et sa sincérité au film. ■ STÉPHANE LEBLANC

■ RÉALISME

Ressources humaines, le premier film de Laurent Cantet qui, dix ans avant la crise actuelle, décortiquait dans une fiction précise et bien documentée l'amère réalité du monde du travail, est réédité en DVD.

FORUM STAR CINEMA
DU 21 MARS
AU 11 AVRIL



TOUT
CE QUI EST
DANS L'AIR
EST DEDANS
forumdesHalles
le blog > notre-forum.fr

Forum
les images

UGC
cité

FG
DJ RADIO

mac
Espace

forumdesHalles
espace créateurs



DRAGON BALL EVOLUTION

DEMAIN AU CINÉMA
WWW.DRAGONBALL-LEFILM.COM

dragonballevolution.skyrock.com
SKYROCK

GAME ONE

SKYROCK
PREMIER SUR LE RAP
skyrock.com

14



Oxmo Puccino

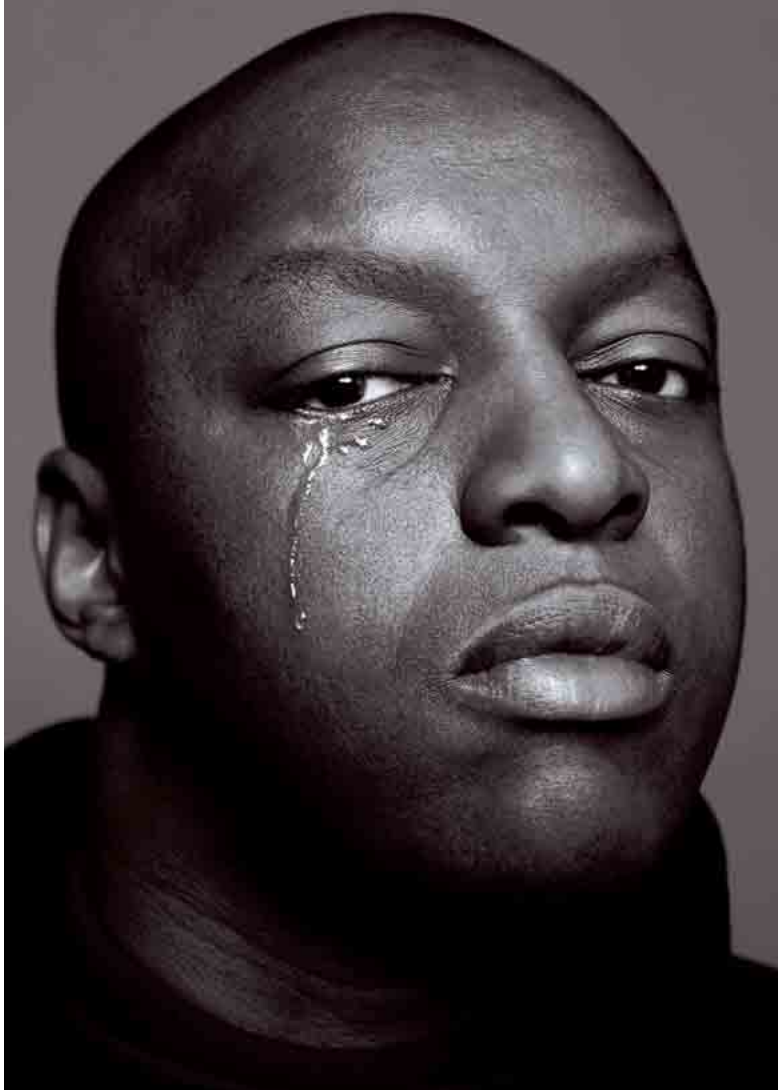
L'Arme de Paix

Nouvel album le 23 mars

en édition standard, livre disque collector et double vinyl

inclus 365 jours

Egalement à télécharger sur **fnac music**



EN CONCERT
LE 5 MAI AU BATACLAN (PARIS)

+ DATE SUPP. LE 7 DECEMBRE

A L'OLYMPIA
BRUNO COQUATRIX

Toutes les dates de la tournée française sur
www.oxmo.net



Agitateur de curiosité

24 PEOPLE

MALAWI La star tente d'adopter un second enfant **MADONNA, MÈRE À FRIC**



La chanteuse américaine s'est déplacée au Malawi pour adopter une fillette de 3 ans.

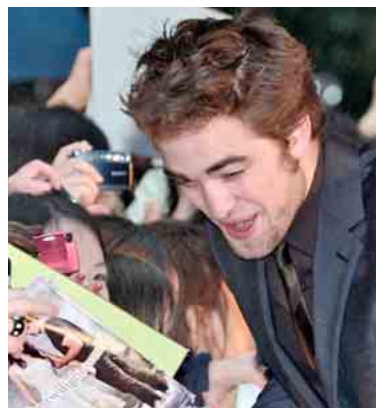
DIMITRI SIKIOTAKIS

Ce n'est plus un jeu d'enfant. Madonna est arrivée, ce dimanche, au Malawi afin d'adopter, après David en 2008, une fillette originaire du pays. Cette fois, il s'agit de Mercy James, 3 ans, placée en foyer depuis la mort de sa mère. Et comme lors de la première procédure d'adoption, la polémique fait rage. La

pop star est à nouveau accusée de profiter de sa célébrité pour accélérer la procédure, le Malawi n'étant pas vraiment réputé pour faciliter les adoptions à l'international. De plus, selon la presse britannique, la grand-mère de l'enfant s'opposerait formellement à cette adoption : elle voudrait prendre en charge la fillette une fois qu'elle aura 6 ans. ■

HYGIÈNE

UN VAMPIRE PAS EN ODEUR DE SAINTETÉ



Robert Pattinson acteur dans *Twilight*.

Ses partenaires l'ont dans le nez. Robert Pattinson, qui tourne actuellement dans le deuxième volet de *Twilight*, aurait des gros problèmes d'hygiène. Un de ses collègues sur le plateau a même confié ce souci hygiénique à la chaîne américaine E! : « Il pue. Il ne se lave jamais, et il rend tout le monde fou sur le plateau. C'est une véritable puanteur. » ■

D. S.

20 SECONDES

Geri Halliwell fait vœu d'abstinence

Depuis qu'elle a rompu avec le millionnaire italien Fabrizio Politi, l'ex-Spice Girl a pris une curieuse résolution : plus d'hommes dans sa vie pendant un an. Le but de cette décision ? Faire le point et vaincre sa peur de l'engagement.

Le prince William n'a plus la même classe

Conscient de la dureté de la crise financière qui touche les sujets de Sa Majesté, l'héritier du trône a décidé d'effectuer ses prochains voyages aériens en classe économique.

Guy Ritchie en cure de jeunesse

L'ex de Madonna semble plutôt bien se remettre de sa rupture avec la chanteuse de 50 ans. Il a été récemment aperçu à Londres avec la top-modèle Petrina Khashoggi ainsi qu'avec Elle Macpherson, surnommé dans les années 1990 « The Body ». ■



DRAGONBALL EVOLUTION

DEMAIN AU CINÉMA
WWW.DRAGONBALL-LEFILM.COM

dragonballevolution.skyrock.com
SKYROCK

GAME ONE

SKYROCK
PREMIER SUR LE RAP
skyrock.com

Juste pour rire et Live Stage présentent

Elisabeth BUFFET

Mise en scène Philippe Sohier



THÉÂTRE DE DIX HEURES

36, boulevard de Clichy - 75018 Paris
du mardi au samedi à 22h
LOC. 01 46 06 10 17
0 892 705 075*

Magasins Fnac - Carrefour et points de vente habituels
www.fnac.com - www.justepourrire.fr - www.dix-heures.net



BONS PLANS POUR SORTIR

EXPOSITION

LE SIÈCLE DU JAZZ

Depuis son ouverture, le Quai Branly se débat avec l'étiquette obsolète de musée des Arts Premiers. Cette nouvelle exposition, consacrée aux liens entre le jazz et les arts visuels, vise à élargir le champ d'étude de l'institution. Elle y parvient en partie. La mise en scène mêle vidéos, tableaux, pochettes de disques ou affiches : Pollock côtoie Kupka, Mondrian ou Basquiat. S'y ajoutent des extraits sonores dans une douce cacophonie. A moins d'être un fondu de jazz, ce grand mix savant et pointu reste assez difficile d'accès et vaut surtout pour le voyage sensoriel dans le temps auquel il invite.

De 6,50 à 8,50 €. Jusqu'au 28 juin au Musée du quai Branly, 37, quai Branly, 7^e. Tlj sauf le lundi, de 11 h à 19 h et du jeudi au samedi jusqu'à 21 h. RER Pont de l'Alma ou M° Alma-Marceau. 01 56 61 70 00.

THEATRE



LE REGARD DES AUTRES

Plongée dans une colocation new-yorkaise de trois artistes en mal d'équilibre. C'est Noël, Stephen, son ex-amant Mark et leur amie strip-teaseuse Petra tentent de trouver leur bonheur entre écriture, drogue et sexe. Avec cette pièce très contemporaine, Christopher Shinn décrit le quotidien de jeunes paumés qui parlent *Pirates de Caraïbes*, Leonardo DiCaprio et Quentin Tarantino. Si les envolées lyriques sur l'amour de Petra peuvent laisser de marbre, certaines scènes de tension et quelques

LE COUP DE CŒUR DE 20 MINUTES



MARC RIBOUD

EXPOSITION MARC RIBOUD

Il parle de « hasard », mais Marc Riboud a ce don d'être là au bon moment. A bien observer les tirages d'époque en noir et blanc du photographe exposés au musée de la Vie romantique, il donne l'impression d'avoir participé à un repas gargantuesque avec Mao Zedong ou encore d'avoir partagé la promenade canine de Pablo Picasso à Saint-Tropez. Au fil des cent-dix photos, on vadrouille avec Marc Riboud comme il l'a fait pendant cinquante ans : Cuba, Turquie, Afghanistan, Chine. Le reporter lyonnais, âgé de 30 ans en 1953, est envoyé en Angleterre par l'agence Magnum pour « perfectionner son anglais et découvrir les filles ». L'absence de présentation chronologique de ses voyages et la légèreté des légendes permettent finalement de mieux décortiquer ces personnages, comme la jeune fille qui tend une fleur à une armée de baïonnettes en 1967 à Washington. De quoi oublier les pièces un peu désuètes du musée.

C. B.

De 3,5 € à 7 €. Tlj sauf le lundi de 10 h à 18 h. Jusqu'au 26 juillet au Musée de la Vie romantique, Hôtel Scheffer-Renan, 16, rue Chaptal, 9^e. M° Liège. 01 55 31 95 67.

répliques comiques entre Stephen, interprété par Yann Reuzeau, très juste, et son amour perdu, Mark, séduisant plus.

De 13 à 24 €. Jusqu'au 22 avril, du lundi au mercredi à 21 h à la Manufacture des Abbesses, 7, rue Véron, 18^e. M° Abbesses. 01 42 33 42 03.

SLAM

GRAND SLAM DE PANAME

Rencontres autour de bons mots. Ce soir, le Grand Slam de Paname élit domicile aux Trois Baudets, salle mythique et rénovée. La joute oratoire verra s'affronter Nestelle, Mister Il slam, Runo, Garba, Serial Crieur, Morgan, Kawtar, qui dévoileront leurs poèmes, rimes et complaintes. Et la soirée sera prolongée à 22 h par le slam instrumental et

puissant de Dgiz, accompagné par sa contrebasse.

De 12 à 15 €. Ce soir à 19 h aux Trois Baudets, 64, bd de Clichy, 18^e. M° Blanche. 01 42 62 33 33.

EXPOSITION

JEAN DUBUFFET

L'inventeur de l'Art brut a collaboré de 1964 à 1985 avec la galerie Jeanne-Bucher. Celle-ci lui rend hommage en exposant cent dessins du peintre-sculpteur, adepte des formes alambiqués, des dessins enfantins et des traits épais.

Gratuit. Jusqu'au 30 avril à la galerie Jeanne-Bucher au 53, rue de Seine, 6^e. 01 44 41 69 65. www.jeanne-bucher.com

Page coordonnée par Oihana Gabriel. Contact : sortir-paris@20minutes.fr

HOROSCOPE

Bélier du 21 mars au 20 avril

Besoin d'aide ? Vous n'arrivez pas à trouver de solution à vos problèmes. Faites appel à vos amis.

Taureau du 21 avril au 21 mai

Vous n'avez pas votre langue dans votre poche, c'est le moins que l'on puisse dire. Il faut juste s'y faire.

Gémeaux du 22 mai au 21 juin

Il y a de la rumba dans l'air, particulièrement dans vos affaires. Mais vous aimez les combats, n'est-ce pas ?

Cancer du 22 juin au 22 juillet

Quelqu'un exerce une mauvaise influence sur vous. C'est, du moins, ce que prétendent certains de vos proches.

Lion du 23 juillet au 23 août

Tout va pour le mieux dans le meilleur des mondes. Les astres vous réservent de belles surprises. Chouette !

Vierge du 24 août au 23 septembre

Vous filez au grand galop pour atteindre des objectifs que vous vous faites un devoir d'atteindre.

Balance du 24 septembre au 23 oct.

Discrétion oblige, vous recueillez les confidences de l'un de vos proches. Votre soutien lui est précieux.

Scorpion du 24 octobre au 22 nov.

Vous remettez tout à plat avec certains membres de votre entourage, pour mieux dissiper les malentendus.

Sagittaire du 23 nov. au 21 déc.

Vous vous posez pas mal de questions sur votre avenir. Pourquoi vous torturer inutilement les méninges ?

Capricorne du 22 déc. au 20 janv.

Votre sens de la communication vous permet de convaincre facilement vos interlocuteurs. Un talent incroyable !

Verseau du 21 janvier au 18 février

Si vous n'avez pas le moral, vous en êtes le seul responsable. On vous propose de l'aide. Vous la refusez.

Poissons du 19 février au 20 mars

Vous vous sentez tendu en fin de journée. Normal, avec le stress et les émotions intenses que vous vivez !

MOTS FLÉCHÉS N° 1366

VITE ! PAS DES BREAKS	REPROCHE CHEVROTÉS	NOTAI LE COURS DANS LE VENT	DONS CHARGE	PRATIQUE CHOIX	BARBO- TAIENT																																																																								
REPLAÇAIT REFROIDIT		ATTRIBUA			HOSTILES																																																																								
VAINCU MONCEAU				RÉCIPENT																																																																									
IL FAIT FRISER	HABITERA	<div style="background-color: red; color: white; padding: 10px; text-align: center;"> <h2>Découvrez Malte !</h2> <p>Départ de plusieurs villes en France (Paris, Lyon, Marseille, Toulouse) vols réguliers</p> <p>vol aller-retour par personne à partir de 199€ TTC</p> <p>selon disponibilité</p> <p>Tél : 0826 10 22 23 (0,18 €/min)</p> <p>airmalta.com</p> </div>			MAGNÉSIUM SOUS LA CROÛTE																																																																								
CONIFÈRES	AVANT L'ÉTOILE				IL FAIT RECETTE	LURON																																																																							
ANIMAL MOU ADAPTABLE		RAISIN SUCRÉ ANIMÉS	GRANDE TOILE DÉVIDOIR	GARDIEN DE FARS	LAIZE																																																																								
COMPRES- SEUR TROMPE				ZÉRO VOITURE OU POISSON ?	TÊTE DE STATUE																																																																								
PAPILLON OU DOS		LÉZARD		PETIT ALIEN AVANT LE JOINT	<table border="1" style="font-size: 8px; text-align: center;"> <tr><td>T</td><td>A</td><td>U</td><td>A</td><td>F</td><td>D</td></tr> <tr><td>D</td><td>A</td><td>R</td><td>W</td><td>I</td><td>N</td></tr> <tr><td>X</td><td>A</td><td>L</td><td>I</td><td>E</td><td>N</td></tr> <tr><td>B</td><td>I</td><td>L</td><td>L</td><td>E</td><td>T</td></tr> <tr><td>D</td><td>U</td><td>E</td><td>S</td><td>C</td><td>E</td></tr> <tr><td>Y</td><td>E</td><td>N</td><td></td><td></td><td>N</td></tr> <tr><td>K</td><td>M</td><td></td><td></td><td></td><td>S</td></tr> <tr><td>F</td><td>E</td><td>E</td><td>A</td><td>A</td><td>R</td></tr> <tr><td>E</td><td>V</td><td>O</td><td>L</td><td>E</td><td>R</td></tr> <tr><td>A</td><td>I</td><td>L</td><td>E</td><td>M</td><td>S</td></tr> <tr><td>H</td><td>I</td><td>V</td><td>E</td><td>R</td><td>N</td></tr> <tr><td>R</td><td>E</td><td>S</td><td>T</td><td>I</td><td>E</td></tr> </table>	T	A	U	A	F	D	D	A	R	W	I	N	X	A	L	I	E	N	B	I	L	L	E	T	D	U	E	S	C	E	Y	E	N			N	K	M				S	F	E	E	A	A	R	E	V	O	L	E	R	A	I	L	E	M	S	H	I	V	E	R	N	R	E	S	T	I	E
T	A	U	A	F	D																																																																								
D	A	R	W	I	N																																																																								
X	A	L	I	E	N																																																																								
B	I	L	L	E	T																																																																								
D	U	E	S	C	E																																																																								
Y	E	N			N																																																																								
K	M				S																																																																								
F	E	E	A	A	R																																																																								
E	V	O	L	E	R																																																																								
A	I	L	E	M	S																																																																								
H	I	V	E	R	N																																																																								
R	E	S	T	I	E																																																																								

SUDOKU N° 637

Moyen

		5		2				6
6						7	8	
				7			1	
8		7	5					9
	4						6	
	3							
1	2			4				
	6					1	2	4

En partant des chiffres déjà inscrits, remplissez la grille de manière que chaque ligne, chaque colonne et chaque carré de 3 par 3 contienne une seule fois tous les chiffres de 1 à 9.

Solution du sudoku n° 636

6	9	2	7	1	4	3	8	5
3	1	8	5	6	2	4	9	7
7	4	5	9	3	8	1	2	6
5	2	3	1	8	9	6	7	4
1	8	4	6	5	7	2	3	9
9	6	7	4	2	3	5	1	8
4	7	1	3	9	5	8	6	2
8	5	6	2	7	1	9	4	3
2	3	9	8	4	6	7	5	1



20 Minutes, 2 721 000 lecteurs, LNM 15+ 1^{er} quotidien national (Epiq 2008)

50-52, bd Haussmann, CS 10300 75427 Paris Cedex 09

Tél. : 01 53 26 65 65 Fax : 01 53 26 65 10

E-mail : info@20minutes.fr

Édité par 20 Minutes France, SAS au capital de 35 172 990 €, RCS Paris B438 049 843

Actionnaires : Spir Communication, Sofiovest, Schibsted ASA, 20 Minutes Holding
Président, directeur de la publication : Pierre-Jean Bozo
Directrice de la rédaction : Corinne Sorin
Directeur commercial : Renaud Grand-Ciément
Directrice marketing et communication : Julie Costes
Directeur de l'exploitation : Frédéric Lecarme
Directeur administratif et financier : Laurent Vaillagou
Directrice nouveaux médias : Héléne Fromen
Rédacteurs en chef : Luc Lemaire, Lionel Cartegini
Rédactrice en chef Web : Clémence Lemaistre
Rédactrice en chef technique : Florence Riffaux
Impression : CirclePrinters, Maury, Weiss Druck, Gibert Clarey Rotatives, IGP, Midi Print, Reiff Medien, S3G Print
 © 20 Minutes France, 2009.
 Dépôt légal : à parution.
 N° ISSN : 1632 - 1022



QUELLE EST VOTRE AFFINITÉ AMOUREUSE ?

CALCULE LA COMPATIBILITÉ DE VOS SIGNES !

Tapez **MAGIE** au **71030**

84%

Service édité par Cellfish Média - RCS 0420919 904 71030 - inscriptions en 2 SMS - 0,5 EUR/SMS hors coût d'envoi. MINEURS DEMANDEZ L'AUTORISATION À VOS PARENTS.

SAGA « La télé selon AB », demain soir sur Planète, retrace l'aventure des deux producteurs AZOULAY ET BERDA, LE B. A.-BA D'UN BUSINESS

MAXIME ROBIN

Ariane, Jacky, Corbier et Dorothée, c'était l'endroit du décor. Les hommes de l'ombre derrière AB Productions, une industrie du divertissement qui a bouleversé le PAF, ce sont eux. A comme Azoulay Jean-Luc, et B, comme Berda Claude, qui sont passés, en vingt-cinq ans, de vendeurs de jeans à patrons de chaînes. Hier méprisés et jalouxés, aujourd'hui respectés pour leur sens du business, ils se livrent, pour la première fois, devant la caméra d'Isabelle Wan-Hoi. « Et ça n'a pas été facile : quand la secrétaire de Berda a su qu'il acceptait, elle n'en a pas cru ses oreilles », se souvient la réalisatrice.



De g. à dr. : Jean-Luc Azoulay, l'animatrice Dorothée et Claude Berda, en 1993.

Amateurisme des débuts

« Une grande partie du public pense qu'AB, c'est fini. » A tort. La raison ? « On n'en parle plus à la télévision, mais dans les news économiques », résume Isabelle Wan-Hoi. En 2009, la génération « Club Dorothée » consomme autant d'AB qu'hier, mais sous des formes différentes. Car très tôt, AB s'est recyclé dans la diffusion et la distribution. Après

les mangas et les sitcoms, elle achète des séries allemandes (« Derrick », « Tattort »). Puis « Navarro », « Une femme d'honneur », « L'insti », etc. Jusqu'au plus gros coup de Claude Berda : l'achat de « Friends » à la Warner, quand France 2 n'en voulait pas. « Ça lui faisait penser à "Hélène et les garçons", il était sûr que ça marcherait. Les avis des

autres, AB s'en fout. C'est leur force. » Isabelle Wan-Hoi ne s'attarde pas sur les qualités discutables du contenu des programmes, mais sur le côté culotté de l'aventure. Et sur tout ce que la société contrôle désormais : NT1, TMC, RTL9, sans parler de toutes les chaînes du câble de Bis TV (AB Moteurs, Animaux, XXL). Le docu est en deux parties. Face

■ ET MAINTENANT ?

A et B se sont séparés à l'amiable. Azoulay se fait plaisir dans la production, avec JLA Prod (« Les rois maudits »). Berda reste aux commandes d'AB SAT (devenu Bis TV) et d'AB Distribution (« Mafiosa » sur Canal+, « Fais pas ci, fais pas ça » sur France 2, « Les Bleus » sur M6).

A : l'amateurisme des débuts, les idées potaches d'Azoulay, les audiences farmineuses (40 % de moyenne) et les 1 000 heures de programmes par an sur TF1. La face B change d'échelle : elle raconte les coups fumants de Berda, l'homme d'affaires du duo, qui a su s'imposer dans un univers hostile. TF1 avait cessé de diffuser leurs émissions en 1995, quand elle s'est rendu compte qu'elle hébergeait un futur concurrent de la télé câblée. Aujourd'hui, les vieilles rancœurs sont oubliées. « AB négocie d'égal à égal avec TF1, et a même réussi à renverser le rapport de force. » ■

DOCUMENTAIRES

DOUCE FRANCE, PAYS DE TRIBUS DÉCALÉES

Iconoclaste. Tel se veut Olivier Delacroix. Ça tombe bien, c'est ce que demande France 4, qui programme tous les mardis, à partir de ce soir, des documentaires décalés sur les « nouvelles tribus » du monde moderne. Le programme s'intitule « Un autre regard ». Ancien de « Jeudi investigation », Olivier Delacroix inaugure le bal. Ce soir, dans « Tatoué, percé, ceci est mon corps », il part en « immersion » dans le milieu des fondus de tatouages, scarifications et poses d'implants. Avec un style à l'anglo-saxonne : reconnaissable à ses dreadlocks, il est dans le champ de chaque plan du reportage, « en rupture avec les docs traditionnels. Ici, la personnalité des journalistes est mise en avant », justifie-t-il. A suivre : des enquêtes sur les accros au culturisme et sur les gothiques. Pour ce même format, toujours sur France 4, John Paul Lepers sillonne actuellement l'Europe en camping-car, enquêtant sur les pratiques sexuelles de nos contemporains. ■ M. R.

LE CHIFFRE

10

LE NOMBRE DE MINUTES QUE LES FRANÇAIS ONT PASSÉ PAR JOUR À REGARDER LA TÉLÉ EN DIFFÉRÉ EN 2008.

TÉLÉRÉALITÉ

TOUS NUS ET TOUS FAUCHÉS

Quitte à se faire dépouiller, autant s'effeuiller. C'est l'idée de l'émission de télé-réalité « The Real Full Monty », proposée par Banijay, la société de Stéphane Courbit (ex-Endemol). Le concept, inspiré du film à succès *The Full Monty* : sélectionner des participants dans huit secteurs touchés par la crise (banque, bâtiment, immobilier), les entraîner par groupe « à la danse et à la sensualité » et les mettre en compétition afin d'élire la meilleure équipe de strip-teasers. Le projet est actuellement présenté aux télévisions espagnoles. Sauvés par le string ? ■

À CANNES, A. K.

INTERNET

ORANGE FAIT CIRCULER L'INFO PAR LE TEXTE, LE SON ET L'IMAGE

Un « carrefour d'info », avec voies rapides vers les grands médias. Le lancement de 24/24 actu a été annoncé hier par Orange, au MIP-TV de Cannes. Le site se veut un moteur de recherche d'information d'un nouveau genre. Contrairement aux moteurs de recherche sur l'actu « classiques » (suivez mon regard et ma souris du côté de Google News), ce service a choisi d'agréger aussi bien des vidéos et du son que des textes. Et hiérarchise tout seul les sujets en fonction de l'abondance de leur traitement. Mieux, pour les vidéos et sons, il se cale pile au moment où un sujet est abordé, en réagissant aux mots prononcés. Surtout, plutôt que d'offrir un patchwork de blogs et de sites d'infos, il souhaite offrir une information fiable grâce à des partenariats avec des médias français : agence (AFP), sites de presse écrite (libération.fr, lepoint.fr, etc.), radios (Europe 1, RTL, Radio France,...) et télévisions (BFM TV, Euronews,...). « Nous partons sur un modèle gratuit pour l'utilisateur, que nous tenterons de monétiser par de la publicité.

L'idée est d'être le site numéro 1 de l'actu en France, le carrefour de l'info », indique Raoul Roverato, directeur en charge des nouvelles activités de croissance d'Orange. Lancé en bêta test au 15 avril, 2424 actu.fr devrait être ouvert au grand public « avant ou après l'été ». ■

ENVOYÉE SPÉCIALE À CANNES, ANNE KERLOC'H



Un moteur de recherche multi-supports.

TF1

france 2

france 3

CANAL+

arte

M6

16.55 Seconde Chance
17.35 Grey's Anatomy
18.25 A prendre ou à laisser
19.10 La Roue de la fortune
20.00 Journal

18.10 The Closer : L.A. enquêtes prioritaires
19.05 N'oubliez pas les paroles
20.00 Journal

18.00 Questions pour un champion
18.35 19/20
20.00 Tout le sport
20.10 Plus belle la vie

19.05 Le Grand Journal de Canal+ (C)
19.55 Les Guignols (C)
20.10 Le Grand Journal, la suite (C)

19.00 Cuisines des terroirs « La Calabre ».
19.30 Arte culture
19.45 Arte info
20.00 Le Nord et le Sud

18.00 Un dîner presque parfait
18.55 100% Mag
19.45 Six'
20.00 Malcolm

20.45 Série

**Les Experts : Miami**

« Les convoyeurs ». (USA, 2004). Avec David Caruso, Peter Spears, Emily Procter.

Horatio Caine est témoin d'une attaque de fourgon blindé en plein centre-ville. Il intervient et abat l'un des deux braqueurs. Son complice prend la fuite avec plus de trois millions de dollars. Il est vite arrêté.

20.35 Série

**Contes et nouvelles du XIX^e siècle**

« Claude Gueux ». (Fr., 2009). Avec Samuel Le Bihan, Thomas Chabrol, Robinson Stévenin.

A Paris, en 1827, Claude Gueux, ouvrier sans travail, vit misérablement avec sa femme et sa petite fille. Pour une belle flambée à Noël et une poupée, cet homme simple et honnête vole un portefeuille.

20.35 Film

**L'Homme des hautes plaines**

Western de et avec Clint Eastwood (USA, 1972). 1 h 45. Avec Verna Bloom, Marianna Hill, Mitch Ryan.

Un cavalier solitaire fait régner sa loi implacable dans une petite ville.

Notre avis : Une œuvre résolument « eastwoodienne », dense et originale.

20.45 Film

**L'Heure d'été**

Comédie dramatique d'Olivier Assayas (Fr., 2007). 1 h 42. Avec Juliette Binoche, Charles Berling, Edith Scob.

Après le décès de leur mère, trois frères et sœur se partagent l'héritage.

Notre avis : Une chronique familiale qui touche par sa justesse, sa pudeur et son émotion. Une vraie réussite.

20.45 Téléfilm

**L'Enfant d'une autre**

Réalisation : Virginie Wagon (Fr., 2006). 1 h 32. Avec Catherine Jacob, Maeva Munoz, Arly Jover.

Lors d'un déplacement d'affaires, une femme croit reconnaître sa fille, qui a été enlevée il y a une dizaine d'années. Elle tente le tout pour le tout pour la récupérer.

20.40 Musique

**Nouvelle Star**

Présenté par Virginie Guilhaume. « Les auditions au théâtre du Trianon à Paris (fin) ».

Les quarante aspirants encore en course interprètent une chanson en français, accompagnés d'une bande orchestre, devant un public de plus de 400 personnes. Les candidats retenus pourront se produire au Pavillon Baltard.

21.30 Les Experts : Miami Série. « Mort à la une ». « Le passe-muraille ».
23.15 Enquêtes et révélations Magazine. Présenté par M. Lunel. « Arnaques et scandales immobiliers ».
00.40 Au Field de la nuit

21.30 Contes et nouvelles du XIX^e siècle Série. « Toine ». Avec Joël Demarty.
22.05 Non élucidé Magazine. « L'affaire Christelle Blétry ».
23.45 Journal de la nuit
00.00 L'Argent de poche Comédie dramatique.

22.20 Ce soir (ou jamais !) Magazine. Présenté par Frédéric Taddei. En direct.
22.30 Soir 3
23.00 Ce soir (ou jamais !) Magazine. En direct.
00.10 Spéciale Vie privée, vie publique Magazine.
02.00 Soir 3

22.25 Le Voyage du ballon rouge Drame de Hou Hsiao-Hsien (Fr., 2007). Avec Juliette Binoche.
00.20 Storytelling, la machine à raconter des histoires Documentaire.
01.15 Awake Thriller. VO.

22.15 Le Dessous des cartes Magazine. « Le parcours de l'immigration ».
22.30 Les Trois Vies de Rita Vogt Drame de Volker Schlöndorff (All., 1999). VO. Avec Bibiana Beglau.

22.40 Nouvelle Star : quand l'émission s'enflamme Divertissement. Présenté par Virginie Guilhaume.
23.55 15 ans de Capital : ce qui a changé pour vous Magazine. Présenté par Guy Lagache.

VOYAGE

20.40 J'irai dormir chez vous...

Documentaire. « Roumanie ». Antoine de Maximy est convié à l'anniversaire d'une fillette à Bucarest.
22.35 Pilot Guides

FRANCE 4

20.35 Tatoué, percé... ceci est mon corps

Documentaire. Immersion dans l'univers du tatouage et du perçage.
21.40 Les Enfants perdus de Tranquility Bay

FRANCE 5

20.35 L'Alternative

Emission spéciale. Présenté par Michel Cymes, Marina Carrère d'Encausse. Invité : Régis Aubry.
22.20 C dans l'air Magazine.

W9

20.35 Enquête d'action

Magazine. Présenté par François Pécheux. « Au cœur des métiers de l'extrême ».
22.05 W9 Mag Magazine.

TEVA

20.35 Iznogoud

Comédie de P. Braoudé (Fr., 2005). Avec M. Youn. Le vizir Iznogoud veut devenir calife à place du calife.
22.10 Desperate Housewives Série.

DIRECT 8

20.40 Football

Match amical. Portugal/ Afrique du Sud. A Lusanne. En direct.
22.30 Les Perles du net Magazine. « Spéciale Direct 8 ».

(C) En clair

*** A ne pas manquer ** A voir * Pourquoi pas

QUI FÊTE SES 4 ANS ?



Ce soir à 20h35
"Tatoué, percé...
Ceci est mon corps",

"Nouveaux regards" tous les mardis soirs sur France 4
un rendez-vous générationnel et décalé sur la société.

france

4

Partout en France



france télévisions

france4.fr

RUGBY Battus par Toulouse dimanche, les Parisiens affrontent Clermont samedi prochain

LE STADE FRANÇAIS N'AIME PAS LES GROS

ALEXANDRE PEDRO

« J'espère qu'on s'expliquera en finale au Stade de France. » Christophe Dominici maîtrise toujours aussi bien le cadrage-débordement, pourtant le résultat est là, sévère pour les Parisiens : le Stade Français est désormais mené 2-0 par le rival toulousain cette saison. Certes, les bons élèves de la phase régulière ne font toujours pas les lauréats du mois de juin. La saison dernière, Clermont avait pris la mesure du Stade Toulousain avant de flancher lors de l'acte III, le seul qui compte, celui du Brennus. Pourtant, le constat est implacable : face aux gros, les Parisiens calent.

Problèmes de discipline

Depuis leur victoire en septembre chez des Perpignanais en rodage, les hommes d'Ewen McKenzie ont affiché leurs limites contre les caciques du championnat. Dépassés par Toulouse au Stade de France, absents à Clermont, fébriles contre Perpignan pour un match nul concédé dans les dernières minutes à domicile, les Parisiens courent derrière un match référence. Dimanche



R. GABALDA / AFP

Contre Toulouse dimanche, le Stade Français, pourtant en progrès, s'est incliné (15-11).

à Toulouse, l'agressivité en défense et l'intensité étaient au rendez-vous, la discipline et la capacité à enchaîner après avoir déchiré le rideau défensif, moins. Ces défaites trottent toujours dans les têtes parisiennes, et rien ne dit que les joueurs de la capitale les auront oubliées en juin. « Les compteurs ne

sont pas remis à zéro avec les phases finales », pense Fabrice Landreau. Le patron des avants parisiens admet que « ses défaites contre des adversaires directes ne sont pas innocentes ». La réception de Clermont samedi est l'occasion de concrétiser les progrès affichés à Toulouse et de renouer avec

AGACEMENT

« Nous sommes des SDF. »

La phrase est signée Christophe Dominici dans le bihebdomadaire spécialisé *Midi olympique*.

Le jeune entraîneur parisien ne cache plus sa lassitude face aux problèmes récurrents d'installations que rencontre le Stade Français.

« Nous sommes contraints, chaque semaine, de nous adapter aux disponibilités des différents terrains que nous utilisons... Nous n'avons pas de lieu de vie et, pour les joueurs, c'est pesant », regrette l'ancien international.

la victoire au Stade de France après deux défaites et un nul. Fabrice Landreau prévient qu'un revers contre le finaliste 2008 « insinuerait du doute dans l'équipe, surtout à domicile ». Sans compter que la tortue briviste, cinquième à huit points, commence à lorgner une place dans le dernier carré. ■

Offre
exceptionnelle



THE INNOVATORS OF COMFORT™

Du 30 mars au 11 avril
**pour 1€ de plus
le pouf
est offert***

 **Fabriqué en Norvège**
(1) Les innovateurs du confort

* Pour l'achat d'un fauteuil Stressless® Atlantic en cuir Classic Vanilla, piétement teinté wengé, et pour 1 € de plus, le pouf assorti est offert. **Soit l'ensemble à 1 333 € au lieu de 1 683 €** (prix conseillé TTC au 01/01/09).

A PARIS
Rive droite : Espace Stressless®
56 cours de Vincennes Paris 12°. Tél. : 01 43 41 80 93, M° Nation.
Rive gauche : Espace Topper
63 rue de la Convention Paris 15°. Tél. : 01 45 77 80 40. M° Boucicaut.
Parking gratuit. Ouvert 7 jours sur 7. www.topper.fr

20 SECONDES

HANDBALL

Ivry retrouve le championnat

Après sa défaite dimanche contre Gummersbach en Coupe d'Europe, Ivry (4^e) voudra se rassurer en championnat demain (20 h) face à Saint-Raphaël (6^e) à l'occasion de la 20^e journée.

FOOTBALL

Un petit Parisien à Montaigu

Le jeune défenseur du PSG Alvin Arrondel participera avec l'équipe de France des 16 ans au prestigieux tournoi de Montaigu (Vendée), du dimanche 5 au mardi 14 avril.

CYCLISME

ÇA ROULE FORT POUR CRÉTEIL

« J'en avais les larmes aux yeux. Nous l'avons remercié pour le plaisir qu'il nous a procuré », raconte Antoine Pétrillo, président de l'US Créteil. Ce dernier a assisté, dimanche, au sacre de son leader Grégory Baugé, devenu champion du monde de vitesse individuelle, à Pruszkow en Pologne. Hormis Baugé, Michaël D'Almeida et Pascale Jeuland ont également couru pour les couleurs cristoliennes. « C'est un gros bilan positif pour le club et la ville. Je suis un président très heureux, commente Antoine Pétrillo. Mais il y a une petite déception pour Michaël D'Almeida, qui

n'a pas fait la finale par équipes et finit 4^e du kilomètre. » Pascale Jeuland a, elle, fini 5^e du scratch. Cette réussite des Cristoliens ne surprend pas. « C'est une formation historique, avec un encadrement de qualité, résume Steve Taglione, le directeur sportif. On est un club formateur. » Daniel Morelon, Pierre Trentin ou encore Fabrice Colas ont notamment fait les beaux jours de l'équipe val-de-mar-naise. « Le respect des coureurs est important chez nous. Ce ne sont pas des marchandises », assure Antoine Pétrillo, et ils le lui rendent bien. ■

FOOTBALL Raymond Domenech manque de solutions offensives LA FRANCE A MAL AU FLANC DROIT

PIERRE KOETSCHET

Pour une surprise, c'en était une belle. Luyindula titulaire sur le côté droit de l'attaque française contre la Lituanie, pas grand monde n'avait vu le coup venir. Même pas l'intéressé : « J'ai regardé la compo, puis je me suis dit : "Très bien, faut y aller." » Une situation qui pourrait se reproduire demain contre les Baltes, car à bien y regarder, Raymond Domenech manque de solutions.

Ribéry repositionné à gauche

Avec les blessures d'Anelka et de Briand depuis le début du stage, ou même de Govou depuis quelques mois, rares sont les postulants au couloir droit dans le groupe des 23 Bleus. D'autant que le titulaire habituel sur ce côté depuis 2006, Franck Ribéry, a été replacé à gauche. Un grand mouvement de dominos qui a décalé Henry de l'aile gauche à l'axe, et Benzema de l'axe au banc. Et à droite ? Le sélectionneur n'a jamais affiché l'envie d'y placer Nasri, Benzema n'y a pas fait des étincelles après son entrée en Lituanie, et Gignac et Hoarau ne sont pas des



Samedi, c'est Peguy Luyindula qui était placé sur le côté droit de l'attaque des Bleus.

joueurs de couloir. De là à imaginer une nouvelle titularisation de Luyindula, il n'y a qu'un pas que Domenech, habitué du contre-pied, n'a pas encore franchi. Le Parisien, lui, relativise : « Il y a des matchs où on a gagné avec le PSG, des matchs où j'ai marqué, et je n'étais plus dans l'équipe la rencontre suivante. » ■

■ GIGNAC

Le Toulousain André-Pierre Gignac est opérationnel pour la rencontre de demain. Il a bien récupéré d'une petite lésion à la cuisse droite qui l'avait privé du premier match contre la Lituanie.

20 SECONDES

FOOTBALL

Benzema a touché le pactole

L'attaquant lyonnais est le joueur le mieux payé de Ligue 1, avec 4,8 millions d'euros par an, selon *France Football*. Il devance Claude Makelele et son partenaire Juninho.

Zizou parle de son fils

Le fils de Zizou en équipe d'Espagne, info ou intox ? L'ancien meneur des Bleus a évoqué dimanche sur Canal+ la situation de son fils Enzo, meneur de jeu au Real Madrid (en équipe de jeunes) : « Ce que j'espère, c'est qu'il continue à s'amuser et à prendre du plaisir. Une chose est sûre, il n'a pas les pieds carrés. »

ATHLÉTISME

Un lutteur au chevet des Bleus

L'ancien lutteur Ghani Yalouz a été nommé hier directeur technique national (DTN) de l'athlétisme français par Bernard Laporte, secrétaire d'Etat aux Sports.

KONAMI

EXPRIMEZ VOTRE FOOTBALL AVEC PES 2009 sur Wii™

Cette version est une Révolution !

J. P. 150

COMPATIBLE AVEC LA MANETTE Wii CLASSIC (vendue séparément)

PES 2009

PRO EVOLUTION SOCCER™

PESUNITES.COM et PESLEAGUE.COM

Official Licensed Product of UEFA CHAMPIONS LEAGUE. All names, logos and trophies of UEFA are the property, registered trademarks and/or logos of UEFA and are used herein with the permission of UEFA. No reproduction is allowed without the prior written approval of UEFA. All other copyrights or trademarks are the property of their respective owners and are used under license. ©2009 Konami Digital Entertainment. WII AND THE WII LOGO ARE TRADEMARKS OF NINTENDO.

sur www.pesleague.com, Découvrez le Widget PES : Restez connectés et soyez les premiers informés sur l'actualité PES et le football français !

Wii



119 g/km

**Une Audi à moins de 120g de CO₂/km. Chiche.
Nouvelle Audi A3 TDIe.**

Bonus écologique de 700 €. 3 ans de garantie inclus**

Location avec Option d'Achat sur 36 mois. Premier loyer majoré de 3 989 € suivi de 35 loyers de 299 €. Valable jusqu'au 30 avril 2009.

299 €
par mois en LOA*

Vorsprung durch Technik : une technologie d'avance. e : principe de moteur et de conception du véhicule permettant de réduire les consommations et les émissions de CO₂ par rapport au modèle standard. * Location avec option d'achat pendant 36 mois et 60 000 km. Garantie additionnelle de 1 an obligatoire incluse dans les loyers. Exemple pour une Audi A3 attraction 1.9 TDI e DPF 105 ch BVM 5 Attraction avec peinture métallisée prix spécial pour ce financement de 22 597 € TTC. En fin de contrat, option d'achat : 11 275 € ou reprise du véhicule suivant engagement sous conditions de votre Distributeur. Coût total en cas d'acquisition 25 729 € dont 396 € de garantie additionnelle obligatoire. Offre réservée aux particuliers chez tous les Distributeurs Audi présentant ce financement, sous réserve d'acceptation du dossier par Audi Bank Division de VOLKSWAGEN BANK GmbH - SARL de droit allemand -

Capital social : 318 279 200 € - Succursale France : 266 avenue du Président Wilson - 93218 Saint-Denis La Plaine Cedex - RCS Bobigny 451 618 904 - Mandataires d'assurance et d'intermédiaire d'assurance n° ORIAS : 08 040 267 (www.orias.fr), et après expiration du délai légal de rétractation. **Garantie additionnelle souscrite auprès d'ICARE Assurance, 160 bis rue de Paris - 92100 Boulogne Billancourt, entreprise régie par le Code des Assurances. Vous pouvez par l'intermédiaire de votre Distributeur agréé par la Société ICARE ASSURANCE, adhérer ou souscrire hors financement aux prestations proposées par cette dernière aux conditions de garantie et de tarif en vigueur. Dans les conditions du Décret n° 2007-1873. Consommation Audi A3 1.9 TDI e DPF 105 ch BVM 5 Attraction en cycle mixte (l/100km) : 4,5. Emissions massiques de CO₂ (g/km) : 119.

À essayer chez votre Partenaire Audi.

