

transport

A Roissy, le T2E vole de ses propres ailes



Le nouveau terminal, qui remplace celui qui s'était effondré en 2004 faisant quatre morts, accueille des passagers depuis dimanche. P.6

monde

Les six de l'Arche de Zoé graciés et libérés

Les humanitaires, condamnés pour avoir tenté de ramener 103 enfants en France, ont bénéficié hier de la clémence du président tchadien. P.10

cahier central

L'habitat contrôle sa dépense d'énergie



De plus en plus d'initiatives visent à rendre les constructions écolo-compatibles en France. P.20-26



www.petit-bateau.fr

www.20minutes.fr

N° 1379 MARDI 1ER AVRIL 2008

(publicité)



ÉDUCATION NATIONALE

« L'Etat n'a plus les moyens »

EXCLUSIF — Le ministre de l'Éducation nationale, Xavier Darcos, répond dans *20 Minutes* aux lycéens qui défilent de nouveau aujourd'hui contre la suppression de 8 830 postes de profs dans le secondaire à la rentrée. Selon lui, ces mesures sont sans incidences sur la qualité des cours. P.4

SEBASTIEN ORTOLA / 20 MINUTES

Imprimé sur du papier recyclé, ne jetez pas ce journal sur la voie publique : donnez-le. Merci !

(publicité)



20'

FAITS DIVERS

Drame conjugal à Montreuil

Dimanche, un homme de 58 ans a mortellement blessé son épouse de 53 ans à Montreuil (93), avant de se donner la mort. L'homme a tiré sur sa femme dans la rue, qui est décédée hier, et a retourné la carabine contre lui. Le couple était en instance de divorce.

ÉDUCATION

Le lycée Voltaire bloqué

Le lycée Voltaire (11^e) est bloqué depuis le 20 mars par des lycéens et des personnels qui protestent contre les suppressions de postes. Les cours ne sont plus assurés depuis cette date. Selon les personnels, neuf postes seraient supprimés à la rentrée 2008. Le rectorat de Paris avance le chiffre de cinq.

LOGEMENT

Arrêté anti-expulsion à Vitry

Le maire PCF de Vitry-sur-Seine (94), Alain Audoubert, vient de prendre un arrêté interdisant « toute expulsion sans relogement » des locataires qui n'auraient pas payé leur loyer « en raison de difficultés économiques et sociales ». Plusieurs arrêtés du même type ont été suspendus ces dernières années.

« Faire bouger les lignes et briser les tabous »

Jean-François Lamour
Président de l'UMP
au Conseil de Paris.

Vous venez d'être élu à la tête de l'UMP au Conseil. Quelle est votre feuille de route ?

Il faut changer d'image et d'attitude. Nous exprimerons notre projet pour Paris dans les six mois : développement durable et Grand Paris seront nos deux thèmes forts.

Sur quels sujets allez-vous vous opposer ?

Nous sommes contre l'augmentation de la fiscalité de 10 % prévue [par Bertrand Delanoë] et nous voulons une politique plus pugnace en matière de création d'emploi. Il n'est pas tolérable que le taux de chômage à Paris soit plus fort qu'au niveau national.

Quelles sont les erreurs à ne pas réitérer ?

Nous ne serons plus dans l'opposition permanente. L'opposition frontale au tramway nous a coûté très cher. Sur des dossiers comme l'environnement,



nous pourrons exprimer des désaccords sur une partie des dossiers. Sur le logement, Bertrand Delanoë semble aller dans notre sens en promettant des appartements pour les classes moyennes. Nous y veillerons.

Craignez-vous des réticences dans vos rangs ?

Pendant la campagne, nous avons été en décalage avec les Parisiens sur certains dossiers.

Nous n'avons pas pris en compte que les électeurs de l'ouest aussi avaient profondément changé. Il faut faire bouger les lignes et briser les tabous à droite. Sur les immeubles de grande hauteur ou la circulation, par exemple.

Serez-vous candidat à Paris en 2014 ?

Non, ce n'est pas mon parcours.

Propos recueillis par Magali Gruet

Ecrouées pour trafic de Brésiliens

Elles auraient fait travailler des clandestins dans leur société de nettoyage sept jours sur sept pour 400 € par mois. Deux femmes de 47 ans et 59 ans, la gérante et son associée déjà impliquées dans une affaire de travail dissimulé, ont avoué avoir fait travailler des Brésiliens et Brésiliennes dans des conditions indignes en Seine-et-Marne, mais aussi à Vélizy (Yvelines) et Issy-les-Moulineaux (Hauts-de-Seine). Elles ont été mises en examen pour « aide au séjour irrégulier » et écrouées, a-t-on appris hier.

Originaires du Portugal, elles sont soupçonnées d'appartenir à un réseau de trafic de main-d'œuvre depuis au moins deux ans. La gérante percevait un salaire de près de 10 000 € par mois. Quatorze clandestins ont été arrêtés et placés en garde à vue mercredi dernier, et douze d'entre eux ont déjà fait l'objet de reconduite à la frontière.

Emplois à la pelle à la Villette

Plus de 15 000 offres d'emploi seront à prendre demain à la 5^e édition de la Bourse de l'emploi* du Medef Ile-de-France. Plus de soixante entreprises seront présentes, à la Cité des sciences et de l'industrie de la Villette (19^e). Banque, assurance, BTP, commerce, hôtellerie... Tous les secteurs seront représentés, et tous les profils recherchés. Un village PME-PMI permettra aussi aux chefs d'entreprise de proposer des offres d'emploi en direct. L'entreprise de restauration Quick proposera, par exemple, une vingtaine de postes de manager pour des créations ou des reprises d'établissements en Ile-de-France. Aucun niveau n'est requis,



« même si le cœur de cible des candidats, c'est le bac + 2 », explique-t-on chez Quick France. Le salaire de base est de « 1 500-1 600 € brut, avec la possibilité d'évoluer rapidement », affirme la direction de l'enseigne. **M. B.** * Mercredi 2 avril de 9 h à 18 h.

Deux mille personnes évacuées à cause d'une bombe à Massy

Avec ses 250 kg d'explosifs, la bombe découverte hier après-midi sur un chantier a provoqué l'effolement de tout un quartier de Massy (Essonne). L'engin de l'aviation anglaise de la Seconde Guerre mondiale a nécessité l'interven-

tion des démineurs dans une zone comprenant un immeuble d'habitation, des bureaux et un foyer. Au total, 1 500 à 2 000 personnes ont été évacuées et le trafic du RER C interrompu. Le désamorçage s'est déroulé sans incident.

Manif des salariés de Saint-Antoine

Saint-Antoine en colère. A l'appel des syndicats FO et CGT, le personnel de l'hôpital Saint-Antoine (12^e) manifestera aujourd'hui devant la mairie de Paris. Toutefois, les soins ne seront pas affectés puisque le personnel sera assigné

et travaillera. Les grévistes dénoncent le manque de postes « depuis le plan d'économies imposé depuis cinq ans ». La direction de l'hôpital dit avoir du mal à recruter notamment en raison de la cherté des loyers.

Peine confirmée contre Eva Martinet

La cour d'assises d'appel de Paris a confirmé hier la peine de dix ans de prison infligée en première instance à l'encontre d'Eva Martinet. Elle a suivi les surprenantes consignes de clémence de l'avocat général, qui avait demandé aux jurés de ne pas alourdir la peine. C'était pourtant le parquet général qui avait fait appel de la condamnation. Rejugée pour le meurtre de sa fille de 7 ans en octobre 2003, Eva Martinet avait avoué avoir étouffé Cady avec la laine de son tricot. Son corps avait été retrouvé dans le parc de La Courneuve (Seine-Saint-Denis). L'avocat général a souligné que les débats l'avaient convaincu que cette indulgence « n'était pas injustifiée », et qu'il avait été touché tant par « les témoins que la mère accusée ».

Plan social en incubation chez Sanofi-Aventis

Le site de Sanofi-Aventis à Vitry-sur-Seine (Val-de-Marne) menacé. Le groupe pharmaceutique doit annoncer aujourd'hui en comité central d'entreprise la suppression de 471 emplois sur les 661 du site, où sont actuellement fabriqués les principes actifs d'antibiotiques, d'anti-inflammatoires, d'antidépresseurs et d'anticancéreux. Ce plan social, qui s'étalera jusqu'en 2012, s'inscrit dans le cadre de la reconversion industrielle du site de Vitry. Une unité de biotechnologies, composée d'une centaine de nouveaux postes,

pourrait ainsi remplacer des unités de chimie organique actuelles. Techniciens, ouvriers et agents de maîtrise seraient particulièrement touchés par l'annonce. Quelques trois cents emplois sous-traités devraient aussi être remis en cause. « Ce plan n'est pas du tout cohérent car la plupart des produits que nous fabriquons sont rentables. On voit là une stratégie de réduction des effectifs pour une meilleure rentabilité financière, assure Thierry Bodin, représentant syndical à la CGT. A terme, nous craignons que le site de produc-

tion ne disparaisse totalement pour laisser place à la recherche et au développement. ». Incriminé cet automne pour ses rejets dans la Seine et l'air, Sanofi pourrait profiter de cette restructuration pour régler ces problèmes de pollution. « Vitry a droit à un avenir industriel moderne, respectueux de l'environnement et assurant le maintien des emplois », précisait hier la CGT. A l'appel de syndicats, les salariés manifesteront ce matin à 11 h devant le siège de Sanofi Chimie à Antony (Hauts-de-Seine). **Carole Bianchi**

résultat Sanofi-Aventis est le 1^{er} groupe européen du médicament et se trouve à la 4^e place du CAC 40, rappelle la CGT. En 2007, le groupe

pharmaceutique a annoncé un résultat net de 7,1 milliards d'euros en février. Entre 2004 et 2007, quinze sites de production de Sanofi ont été supprimés.

Le décor de Versailles aux enchères



La copie du trône d'argent de Louis XIV.

Petite déception pour le trône d'argent de Louis XIV, pourtant estimé à prix d'or (15 000 €). A l'occasion d'une vente aux enchères organisée

hier au château de Versailles, cette copie de mobilier créée pour l'exposition « Quand Versailles était meublé d'argent » est partie à 6 100 €. Les

buffets, vendus 15 000 € pièce, ont davantage séduit les acheteurs. Les bénéfices de la vente permettront au château d'enrichir ses collections. **C. B.**

Jean Sarkozy récupère l'UMP de Neuilly

Jean Sarkozy, le fils du président de la République âgé de 21 ans et élu conseiller général des Hauts-de-Seine le 9 mars, va prendre la tête de l'UMP de Neuilly-sur-Seine, où son père a été maire pendant près de vingt ans.

Cette section UMP est l'une des plus importantes de France en termes de nombre d'adhérents par rapport à la population (4 000 sur 60 000). Jean Sarkozy estime qu'il a « pour mission de ramener le calme et la sérénité. C'est une tâche difficile, ce n'est pas un scoop de dire que la campagne a laissé des traces. » Le parti s'est en effet déchiré lors de ces élections à Neuilly, où un UMP dissident s'est présenté face à un non-encarté soutenu par le parti.

20"

JUSTICE

Areva Montrouge passe en justice

La direction du site d'Areva de Montrouge (92) doit comparaître aujourd'hui devant le TGI de Nanterre après avoir été assignée par la CGT et le comité d'entreprise de l'usine, qui réclament la suspension du plan social. Annoncée en début d'année, cette restructuration menace quatre-vingt-neuf emplois.

TRANSPORTS

Vois de cuivre sur les voies

Des câbles en cuivre posés le long des voies ferrées ont été dérobés dans la nuit de dimanche à lundi sur 1,5 km près de Versailles (Yvelines). Le trafic a du être interrompu hier matin sur les lignes Paris-Rambouillet-Dreux, La Verrière-la Défense et sur le RER C. La SNCF a porté plainte.

SANTÉ

Dépistages des problèmes auditifs

Le bus de l'audition de l'association France Presbycusie s'arrête aujourd'hui de 10 h à 17 h au Blanc-Mesnil (93). Des dépistages gratuits des troubles auditifs et des plaquettes d'information y seront proposés. Arrêt : 1, rue Claude-Terrasse.

20'

SANTÉ**Pas assez de sang**

La Fédération française pour le don de sang bénévole a réclamé hier la mise en place urgente de mesures pour contrer le risque d'autosuffisance française en produits sanguins menacée en 2008.

JUSTICE**Dati pas entendue**

La cour d'appel de Versailles a rejeté hier la demande d'audition de Rachida Dati, dans l'affaire des détournements de fonds présumés dans la fondation d'art contemporain Jean Hamon.

Jugé pour**discrimination**

Le maire de Pont-de-Chéry (Isère) sera renvoyé en correctionnelle pour discrimination raciale après avoir tenté d'empêcher des personnes d'origine étrangère d'acheter des biens immobiliers dans sa commune, a-t-on appris hier de source judiciaire.

ENVIRONNEMENT**Donges : fuite de canalisation**

La fuite de fioul lourd qui a pollué l'estuaire de la Loire le 16 mars a pour origine une corrosion localisée qui a créé une brèche dans une canalisation de la raffinerie Total de Donges.

Exclusif Les lycéens défilent à nouveau aujourd'hui contre les suppressions de postes

Darcos tape du poing sur le tableau

« Combien de fois faudra-t-il répéter les choses pour être entendu... Ça devient désespérant. » **Xavier Darcos**, ministre de l'Éducation nationale, nous a reçus hier pour une interview au ton vif. Les lycéens doivent de nouveau défilier aujourd'hui à l'appel des syndicats UNL et FIDL contre la suppression de 11 200 postes dans l'Éducation nationale, dont 8 830 postes de professeurs dans les collèges et lycées, à la rentrée prochaine. Une manifestation nationale est aussi prévue demain. Face à ces défilés, qu'il juge « inutiles », infondés et menés par des « mineurs » de sur-

croît « ignorants », Xavier Darcos perd sa bonhomie coutumière. Il semble lassé de devoir batailler avec les chiffres, quand il voudrait discuter réforme et avenir de l'école. Son leitmotiv : mettre 1 000 profs de plus ou de moins au tableau noir ne changera rien à la qualité des cours, qui ne cesse de se dégrader. Sur le terrain, de nombreux enseignants craignent pourtant de devoir fermer des options, interrompre des projets, gérer des classes à 38 élèves. Le ministre balaie ces inquiétudes d'un revers de la main. « Retirer 0,7 % des effectifs ne changera rien, à part dans quel-

ques classes ici ou là. » A titre comparatif, 5 500 postes ont été supprimés dans le second degré en 2006, 8 000 en 2005 selon le syndicat SE-Unsa.

Pour l'instant, même si plusieurs lycées, notamment en région parisienne, sont en grève depuis des semaines, le mouvement prend peu d'ampleur : les manifestations de jeudi dernier et du 19 mars n'ont rassemblé que 4 000 à 10 000 personnes chacune. Mais aujourd'hui, la grogne pourrait monter en province.

L. de C.

sur www.20minutes.fr

Polémique autour des programmes du primaire

« Nous ne reviendrons pas sur ces suppressions. »

Xavier Darcos

Ministre de l'Éducation nationale.

Pourquoi supprimer ces postes : vous dégraissez le mammoth ?

Mais non ! D'abord, nous ne renouvelons pas 8 830 emplois de professeurs, sur 900 000. Et il y a une raison démographique : nous avons perdu 145 000 collégiens et lycéens ces trois dernières années, et 40 600 élèves de moins sont prévus à la rentrée prochaine. En septembre, sauf cas marginaux, le même service public sera offert aux élèves. Et puis la qualité des cours ne dépend pas du nombre de professeurs. La preuve, on a un des meilleurs taux d'encadrement au monde, avec un prof pour 12 lycéens, or on perd des places dans les classements mondiaux. L'école va mal. On me demande des postes : je réponds études surveillées, nouveaux programmes, stages, revalorisation du lycée professionnel. Il faut se réformer, changer du dedans, tous nos voisins l'ont fait, sauf nous.

On a le sentiment que ce pack de réformes est non négociable. Lycéens et profs défilent pour rien ?

Ces défilés reviennent tous les ans ! Il ne faut pas être dupe du discours alarmiste et mensonger de certains syndicats. Et n'exagérons pas la



S. ORTOGA / 20 MINUTES

« Il ne faut pas être dupe du discours alarmiste et mensonger de certains syndicats. »

mobilisation des lycéens. Jeudi, ils étaient 4 000 à défilé sur les 450 000 lycéens que compte l'Ile-de-France. Halte au feu ! Nous ne reviendrons pas sur ces suppressions : elles ont été largement discutées depuis août, et votées par le Parlement en novembre. Même si je voulais revenir en

arrière, je ne peux pas. Mais je suis prêt à parler avec eux des vrais défis du lycée. Je ne suis pas enrhumé dans ma tour d'ivoire.

Ne faut-il pas épargner les établissements classés en zone d'éducation prioritaire ?

Mais ils le sont ! Dans les collèges « ambition réussite » et

les lycées ZEP, on a maintenu les crédits spécifiques là où le nombre d'élèves est resté stable. Et ceux qui verront des élèves partir du fait de l'assouplissement de la carte scolaire garderont la même quantité d'enseignants.

Quelles économies comptez-vous réaliser ?

C'est impossible à chiffrer. Arrêtons de faire croire que notre système est radin : il est parmi les plus généreux du monde développé. Mais cela ne veut pas dire qu'il faille dépenser n'importe comment, ou distribuer des options à tout-va. Des lycéens ont plus de 50 heures de cours par semaine. Les enseignants volontaires – déjà nombreux – peuvent augmenter leur pouvoir d'achat grâce au milliard d'euros distribué pour les heures supplémentaires.

C'est le fameux « travailler plus, pour gagner plus » jusque sur les bancs de l'école ?

Oui. Pourquoi les profs devraient-ils forcément travailler moins pour gagner plus ? On est le premier gouvernement à s'occuper d'eux et le Président s'est engagé à revaloriser leur début de carrière. Mais l'école de la Nation doit aussi se rappeler qu'il y a une nation, qui est en difficulté. L'Etat n'a plus les moyens de recruter aveuglément des enseignants.

Recueilli par Laure de Charette

Justice Michel Fourniret a été confronté hier, pour la première fois de son procès, à une de ses victimes

« Il m'a dit : "Tais-toi, sinon je te tue" »

Sans elle, peut-être sévirait-il encore. Le procès de Michel Fourniret devant les assises des Ardennes à Charleville-Mézières, s'est concentré hier sur la déposition de l'adolescente belge qui a réussi à s'échapper de son fourgon en 2003, provoquant son arrestation. Marie — qui a souhaité garder l'anonymat — a raconté comment le 26 juin 2003, Fourniret l'a abordée, au volant de sa camionnette, lui demandant sa route, près de Ciney (Belgique). Agée alors de 13 ans, elle avait fini par monter à bord. Très vite, elle se retrouvait ligotée à l'arrière. « Il m'a dit : "Tais-toi, sinon je te tue (...) tu dois me donner du plaisir, sinon tu ne rentreras pas" », a-t-elle expliqué à la barre. Parvenant à défaire ses liens, elle avait profité d'une portière mal fermée et d'un arrêt à un stop pour descendre du véhicule. Prise en charge par une automobiliste, Stéphanie Janton, elle avait recroisé la camionnette de Fourniret et noté sa plaque, menant directement à



La camionnette dans laquelle l'inculpé avait kidnappé Marie.

son interpellation. Pendant tout son récit, l'accusé est resté impassible. Comme depuis le début de son procès, il a refusé de s'exprimer, mais pas de provoquer. A Marie, il a souhaité remettre un document avec un dessin. Et au président, lui demandant : « Vous n'avez donc rien à dire sur ces faits ? », Fourniret a répondu : « Je brûle d'en-

vie de les commenter mais je ne le peux pas. » « Dans un procès public, je ne parlerai que du bout des lèvres, il y a donc quantité d'informations que les familles sont assurées de ne jamais avoir », a-t-il lâché.

Bastien Bonnefons (avec AFP)

Sur www.20minutes.fr
Notre dossier spécial

pacte Monique Olivier s'est défendue hier d'avoir conclu un « pacte criminel » avec son mari, comme le laisse penser le courrier échangé dès 1987, alors que Michel Fourniret était détenu pour des agressions sexuelles. « C'était des paroles ! Des paroles aux actes, il y a des différences ! », a affirmé l'ex-épouse de Michel Fourniret, accusée d'être coauteur d'un des meurtres et complice de plusieurs autres. « Pour moi ce n'était que de la correspondance, ce n'était pas réalisable. »

LE MONSTRE DU LOCH SEINE ?

nalité ? Monstre marin, sous-marin
condition ; toutes ces hypothèses
autorités de Chevilly sur Seine
venu les alerter de la présence
des flots agités de la Seine.
replonge, M. Maréchal
er avec son téléphone

Appel à

*C'était un
poisson géant
d'avril !*



« Embarquez pour un après-midi géant
avec PETIT BATEAU le samedi 5 avril !
Plus d'info sur www.poissongeant.com »

Nous sommes le 1^{er} avril, quand M. Maréchal accompagné de ses enfants Perrine et Adrien promène le long des berges de la Seine au nord de Saint-Pierre la Garenne. Il fait beau ce jour-là,

20'

FAITS DIVERS**Coup de filet à Marseille**

Les policiers qui enquêtent sur un passage à tabac mortel ont interpellé une vingtaine de personnes, hier à l'aube, dans deux cités marseillaises.

SANTÉ**Un cœur bien accroché**

Le CHU de Toulouse a annoncé hier avoir réussi l'implantation d'un nouveau type de cœur artificiel, fonctionnant par pompe électromagnétique, sur un homme de 56 ans.

Aérogare Le terminal a été modernisé après son effondrement partiel en 2004

Le T2E de Roissy refait ses débuts

« Si on a entendu parler de cet effondrement ? Mais bien sûr ! » Un couple d'Américains, en attente d'embarquer pour Detroit dans le tout nouveau terminal 2E de Roissy-Charles-de-Gaulle, patiente sans crainte. Admiratifs de la nouvelle architecture du lieu, ils prédisent que cette aérogare « doit être plus solide que jamais ».

Depuis dimanche, la « jetée » de 650 m de long accueille les premiers passagers après le drame de 2004, qui avait coûté la vie à quatre personnes. Aéroports de Paris a revu entièrement extérieur et intérieur. Finie la structure béton, place à l'acier, plus fin et offrant de larges ouvertures sur les pistes. En déco, des lattes de frêne et une moquette rouge donnent une tonalité chaleureuse à ce



S. ORTOLA / 20 MINUTES

Le terminal reconstruit a rouvert dimanche.

grand serpent ultramoderne. Si toutes les boutiques (et la salle fumeurs) n'ouvriront que dans quelques semaines, il y a déjà de quoi patienter : consoles vidéo en libre-service, salons de jeux pour enfants, trois cents écrans dont

certains diffusent les dernières nouvelles du monde, transat de relaxation pour voyageurs en transit... Car environ la moitié des personnes amenées à fréquenter le T2E sont en correspondance entre un moyen et un long-

courrier, au départ ou à destination de l'Amérique du Nord ou de l'Asie. Jusqu'ici, ces passagers de SkyTeam (alliance de 11 compagnies aériennes autour d'Air France) étaient envoyés vers des salles d'embarquement provisoires, et il leur fallait prendre un bus ou le métro. « Là, il y a un vrai gain de temps », témoigne Catherine, habituée de ces vols.

Sophie Caillat

enquête

Le rapport d'expertise qui doit déterminer les responsabilités de chacun dans l'accident de 2004 doit être remis fin mars au juge. Les travaux ont coûté 130 millions d'euros.

Demain, **ouverture**
castorama la Défense

venez vous **INSPIRER**
laissez-vous **GUIDER**
repartez pour tout **DÉCORER**

www.castorama-ladefense.fr

C.Cial. LES 4 TEMPS

du lundi au samedi de 8h à 20h et le dimanche de 10h à 19h.

métro Ligne 1 - RER A - La Défense **8** Parking Wilson

castorama

DÉCO **BRI** **BÂTI** **JARDIN**

Clairefontaine 150 ANS

de développement durable

1858



J'ai toujours
les meilleures
notes!



car j'utilise
CLAIREFONTAINE
le plus beau
des cahiers

Car je suis fier de mon
CLAIREFONTAINE
de papier blanc et de bon papier
de couleur. Je suis fier de
mon cahier Clairefontaine.
Car je suis fier de mon cahier
de Clairefontaine. Car je suis
fier de mon cahier de Clairefontaine.
Car je suis fier de mon cahier
de Clairefontaine. Car je suis
fier de mon cahier de Clairefontaine.

pour venir de France et de
utiliser les CAMIERS



avec les couleurs
CLAIREFONTAINE

1858
2008



CLAIREFONTAINE



CENT CINQUANTAIRE



2008

150 ans d'histoire partagée avec vous



PARTENAIRE
DE L'UNICEF  POUR L'ÉDUCATION

Clairefontaine

www.clairefontaine.com
www.papiers-clairefontaine.com

ENGAGEMENTS
ENVIRONNEMENTAUX



Afghanistan Le Parlement français débat aujourd'hui de l'envoi de soldats supplémentaires dans le pays

L'envoi de troupes françaises se fera sans vote

Pendant la campagne présidentielle, Nicolas Sarkozy affirmait que « la présence à long terme des troupes françaises [en Afghanistan] ne sembl[ait] pas décisive ». Près d'un an plus tard, le Président annonce, depuis Londres, un renforcement de la présence militaire de la France dans ce pays. « Nous ne pouvons pas accepter un retour des talibans et d'Al-Qaida à Kaboul. Une partie essentielle est en train de se jouer », a-t-il justifié mercredi dernier devant les parlementaires britanniques. Tollé immédiat en France. Face à l'ampleur de la polémique, le chef de l'Etat a accepté d'organiser un débat aujourd'hui au Parlement, mais sans vote : la décision est déjà prise. Aussi houleuses soient-elles, les discussions n'empêcheront donc pas l'envoi d'environ un millier d'hommes en renfort, que Nicolas Sarkozy devrait annoncer

Des soldats français au palais Darlaman à Kaboul, fin 2007.



FEFERBERG-POLUSIFA

officiellement lors du sommet de l'Otan, qui s'ouvre demain à Bucarest (Roumanie). Comment expliquer ce revirement ? En acceptant d'envoyer plus de soldats en Afghanistan, où la France n'a pas d'intérêt stratégique, le Président poursuit plusieurs objectifs : faire revenir Paris dans

la structure militaire intégrée de l'Otan, dont le général de Gaulle était sorti avec fracas en 1966, renforcer ses relations avec les Etats-Unis, actuellement au beau fixe, et relancer l'Europe de la défense pour s'y tailler la part du lion. Reste à convaincre ses partenaires les plus difficiles, comme le Royaume-Uni,

peu favorable à un renforcement des compétences militaires de l'UE.

Le Président précisera demain où les renforts français seront déployés. Deux options sont ouvertes : soit à l'est – où la coalition affronte « les réseaux terroristes », selon le ministère de la Défense –, soit au sud du pays – où les combats avec les talibans sont les plus violents et où les Canadiens réclament du renfort à cor et à cri. L'état-major des armées ne cache pas sa préférence pour la première option, qui a l'avantage d'une « continuité géographique » avec le déploiement français actuel et permet un soutien logistique plus facile. Ce serait aussi le moyen d'essayer moins de pertes dans le cadre de ce que Nicolas Sarkozy a qualifié devant les Britanniques de « lutte contre le terrorisme mondial ». **Faustine Vincent**

en chiffres

2 200 militaires français sont présents sur le « théâtre afghan », dans le cadre de la Force internationale d'assistance à la sécurité (Isaf) de l'Otan, et de l'opération Liberté immuable ; 1 500 sont déployés à Kaboul.

14 Français sont morts depuis 2001.

47 000 soldats de 39 nationalités composent l'Isaf.

200 forces spéciales françaises pourraient faire leur retour en Afghanistan. Elles en étaient parties au début 2007.

La guerre du Golfe, elle, avait été votée

La gauche, opposée à l'envoi de renforts français en Afghanistan, n'obtiendra pas gain de cause. Aucun vote n'est prévu au Parlement. Dimanche soir, le Premier ministre a affirmé qu'il « n'y a jamais eu de vote dans notre pays sur l'envoi de forces » à l'étranger. Faux, a rétorqué François Hollande : « François Fillon a fait une erreur

de mémoire. » Le premier secrétaire du PS a rappelé qu'en 1991, « François Mitterrand avait demandé un débat [pour l'engagement dans la guerre du Golfe] et il y avait eu un vote, même si la Constitution n'en fait pas obligation. »

F. V.

L'Elysée croit en une stratégie globale pour éviter un « borbier afghan »

« On doit gagner » la guerre, martèle le chef de l'Etat. La partie s'annonce plus que difficile. Les talibans, dont le régime a été renversé à la fin 2001 par la coalition internationale, sont revenus en force depuis et mènent une insurrection sanglante. En 2007, les violences ont atteint des sommets avec 160 attentats-suicides et plus de 8 000 morts, dont 230 soldats étrangers, selon l'ONU. La coalition internationale se révèle incapable de ramener la paix dans le pays, fournisseur à 90 % de l'opium mondial, dont le trafic sert à alimenter la rébellion.

Mais Paris veut rester optimiste et croire à l'efficacité de la nouvelle « stratégie globale » que l'Elysée compte présenter à ses partenaires de l'Otan pour éviter le « borbier afghan ». « L'objectif est de transférer la sécurité aux Afghans le plus



vite possible. A Kaboul, on espère pouvoir se retirer d'ici douze à dix-huit mois », assure Christophe Prazuck, porte-parole de l'état-major des armées. Les militaires espèrent ainsi faire « tache d'huile », avec des violences s'amenuisant peu à peu à travers le pays. Rien qui puisse convaincre la gauche, laquelle redoute déjà un « nouveau Vietnam ». **F. V.**

Le crédit Cetelem s'y connaît aussi en travaux !

N° Vert 0 800 654 654

APPEL GRATUIT DEPUIS UN POSTE FIXE

www.cetelem.fr/travaux

Cetelem SA au capital de 435 903 804 €
Siège social : 5 avenue Kléber 75 116 Paris. 542 097 902 RCS Paris.



LE VOLANT UNIVERSEL

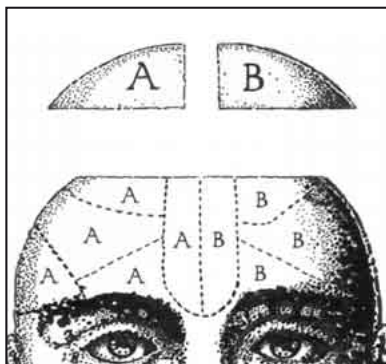
CITROËN PRÉSENTE UNE RÉVOLUTION POUR L'AUTOMOBILE **LE VOLANT UNIVERSEL** **GAUCHE DROITE ET VICE VERSA**

Selon une recherche de biologie cellulaire et neurologique de l'UPHO, au moment de prendre des décisions au volant, le cerveau humain réagit à différents stimuli liés à la polarisation des 2 hémisphères du cerveau : l'hémisphère A est celui de l'action, le B celui de la réaction (Fig.1).

Cette étude a été faite de manière intensive pendant plus de 17 mois dans le plus grand secret et la plus totale confidentialité. Elle a testé les comportements neurologiques et la psychomotricité de 200 citoyens européens : 99 venant du Royaume-Uni et les autres venant de France, d'Europe centrale et du Bassin méditerranéen.

Il a été constaté que 98,3 % des 99 citoyens britanniques avaient des difficultés à contrôler le volant de leur voiture lorsqu'ils ne conduisaient pas dans des conditions habituelles pour eux. De la même façon, 95,7 % des 101 citoyens restant et particulièrement ceux venant du Sud de l'Europe, ne réagissaient pas normalement lorsqu'ils étaient soumis à des situations de conduite différentes de leurs habitudes, comme par exemple le changement d'axe de la position de conduite.

Un système technologique qui permet de modifier la position du volant et de tous les éléments nécessaires à la conduite, de la gauche vers la droite de l'habitacle et vice versa, et tout cela en moins de 60 secondes en appuyant sur un bouton.



(Fig.1)

Pour ces raisons, mais aussi parce que les règles de conduite ne sont pas les mêmes dans les différents pays européens et notamment la position de conduite à droite ou à gauche (Fig. 2), Citroën a conduit et financé la Recherche et le Développement d'une innovation technologique révolutionnaire : le volant interchangeable à commandes centrales fixes. Un système technologique qui permet de modifier la position du volant et de tous les éléments nécessaires à la conduite, de la gauche vers la droite de l'habitacle et vice versa, et tout cela en moins de 60 secondes en appuyant sur un bouton.

(Fig. 3)



(Fig. 3)

"Nous ne savons toujours pas grand-chose à propos des réactions du cerveau humain quand un conducteur pose ses doigts sur le volant, précise le docteur Tom Wilford, professeur de neurologie à l'UPHO, et cela nous prendra des décennies pour le comprendre mais il n'y a pas le moindre doute sur le fait que le volant interchangeable à commandes centrales fixes soit un petit pas pour l'homme mais un grand pas pour l'industrie automobile."

POUR PLUS D'INFORMATIONS WWW.CITROEN.FR



(Fig. 2)

20'

PROCHE-ORIENT**Shalit « bien traité »**

Le soldat israélien Gilad Shalit, capturé par des Palestiniens en juin 2006, est toujours en vie et bien traité, a déclaré hier un des chefs du Hamas, Khaled Mechaal.

CUBA**Hôtels ouverts aux Cubains**

Raul Castro, le nouveau chef de l'Etat cubain, vient d'autoriser l'accès des ressortissants aux hôtels de leur pays jusque-là réservés aux étrangers.

Tchad Le président Déby a gracié, hier, les six Français condamnés à huit ans de prison

Les membres de l'Arche de Zoé libérés

« Joie » et « soulagement » parmi les proches des membres de l'Arche de Zoé.

Trois des six humanitaires, détenus en France, étaient déjà libérés hier à 22 h, et les trois autres devaient suivre plus tard dans la soirée. Idriss Déby Itno a signé hier un décret où il accorde sa grâce aux Français, trois mois après leur condamnation à N'Djamena à huit ans de prison pour avoir tenté de ramener en France cent trois enfants tchadiens.

La mère d'Eric Breteau, considéré comme le « cerveau » de l'opération, a fait part de son soulagement : « J'ai eu peur, car j'avais lu dans la presse que pour Eric, ce serait une grâce différenciée. »

Les ressorts politiques de la décision d'Idriss Déby sont évidents. C'est tout juste sauvé,

Eric Breteau et Emilie Lelouch, de l'Arche de Zoé, lors de leur procès.



avec l'appui militaire de Paris, d'une attaque qui a failli le renverser les 2 et 3 février que le président tchadien s'était dit « prêt à pardonner » les six condamnés. Mais deux questions restent en suspens. D'une part, celle des 6,3 mil-

lions d'euros que les condamnés doivent verser aux familles des enfants. Question que le Quai d'Orsay a refusé de commenter hier. D'autre part, le sort judiciaire de quatre des graciés, sous le coup en France d'une mise en examen.

Pour Christian Troubé, auteur des *Forcenés de l'humanitaire - Le fiasco de L'Arche de Zoé* (Ed. Autrement), « leur libération pourra peut-être aussi permettre d'éclaircir le rôle joué par les autorités françaises dans cette affaire ».

Service monde (avec AFP)

Sur www.20minutes.fr
Notre dossier sur l'affaire

plainte Les six Français n'en ont pas fini avec la justice. Ils sont visés par une instruction menée à Paris pour « exercice illégal de l'activité d'intermédiaire en vue d'adoption », « aide au séjour irrégulier de mineurs étrangers en France » et « escroquerie ».

Comme nous, vous souhaitez relever les défis de demain dans un groupe qui grandit.



Fournir l'électricité, le gaz, les services à l'énergie, l'eau et la propreté : nos métiers apportent des solutions innovantes et durables pour répondre aux besoins de la société. Pour les 149 000 femmes et hommes de SUEZ à travers le monde, apporter l'essentiel de la vie est une mission mais aussi une source de fierté : celle de dessiner le monde de demain. Vous aimerez être un acteur de cet engagement quotidien autour de nos valeurs fortes et d'enjeux aussi fondamentaux que la lutte contre le réchauffement climatique, la préservation des ressources naturelles et l'action citoyenne. La richesse et la diversité de nos cultures et notre rayonnement international sont autant d'horizons différents qui s'offriront à vous.

Retrouvez toutes nos opportunités sur www.suez.com



SUEZ

VOUS APPORTER L'ESSENTIEL DE LA VIE



Un excellent café qui fait aussi
pousser des écoles et qui prend soin de la nature,
c'est un café exceptionnel.



La prime versée par Jacques Vabre (en plus du prix du marché) pour acheter ses grains de café dans des fermes vérifiées par Rainforest Alliance a permis, entre autres, de construire

une école à Carrizal au Pérou et de planter 2500 arbres dans la ferme Aquiares au Costa Rica afin de préserver l'environnement des plantations de café.

www.jacques-vabre.fr



OGM, la patate chaude chez les députés

Devant le siège de l'UMP, hier à Paris.



L'Assemblée nationale entame aujourd'hui l'examen à haut risque de la loi sur les OGM. Après les manifestations de milliers d'anti-OGM samedi, Greenpeace a déposé hier neuf tonnes de maïs devant le siège de l'UMP à Paris. Et les députés étaient invités par les Verts à visionner le documentaire *Le Monde selon Monsanto* et à « respecter » le Grenelle de l'environnement.

• **D'où vient la polémique ?** Premiers à lire la loi en février, les sénateurs ont remplacé la création d'une « Haute Autorité sur les organismes génétiquement modifiés » par un « Haut

Conseil des biotechnologies » (lire encadré), et inventé un délit de fauchage de parcelles transgéniques.

• **Qu'en pensent les députés ?** Le PS, le PC et les Verts voteront contre, tandis que l'UMP est divisée. Si, comme le président de l'Assemblée Bernard Accoyer, la majorité estime que « les OGM sont vitaux pour notre agriculture et la recherche », le député de Moselle François Grosdidier a insisté hier sur les « doutes scientifiques et les enjeux éthiques ».

Angeline Benoit

Sur www.20minutes.fr
Le débat, les réactions



RETRAITES

Nouvelle manifestation

Après celle de la CGT samedi, FO a proposé hier une mobilisation nationale le 16 avril contre l'allongement à quarante et un ans de la durée de cotisation pour obtenir une retraite à taux plein. La CFDT n'appelle pas à la contestation.

BUDGET

Economies à venir

Le Premier ministre, François Fillon, a annoncé hier des « mesures d'économies liées à la réforme de l'Etat », qui seront présentées vendredi.

INFLATION

Nouveau record

L'inflation en zone euro a atteint un nouveau record historique en mars à 3,5 %, sous l'effet de l'envolée des prix de l'énergie et de l'alimentation.

L'Elysée sommé de sauver Gandranges

Tenir sa promesse pour Gandranges.

Elus, syndicats, collectivités locales et industriels ont appelé hier Nicolas Sarkozy à tenir sa « promesse » de maintenir en activité l'aciérie de Gandranges (Moselle), dont ArcelorMittal doit confirmer vendredi la fermeture partielle. La charge a été menée par le Parti socialiste, qui a rappelé les propos du Président en février :

« Nous investirons avec ou sans Mittal. » Le chef de l'Etat doit « forcer » Mittal à vendre Gandranges. Il doit également appuyer la municipalité d'Amnéville (Moselle), dirigée par un député-maire (UMP), qui soutient le sidérurgiste brésilien Gerdau comme candidat. Un scénario exclu, a rétorqué ArcelorMittal hier, qui n'a d'ailleurs reçu « aucune offre ».

Ricard met la main sur l'empire suédois de l'alcool

Il épouse la vodka Absolut.

Le gouvernement suédois a choisi hier Pernod Ricard pour racheter l'entreprise publique Vin & Sprit (V&S) pour 5,6 milliards d'euros. Une cession hautement symbolique pour le royaume scandinave, où V&S a été fondée en 1917 pour instituer le monopole d'Etat sur l'alcool. Ce n'est que depuis 1955 que la

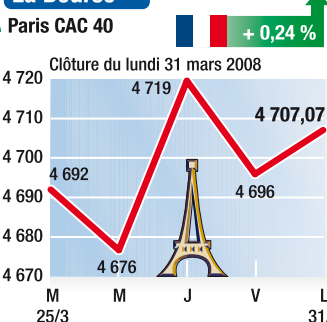
vente d'alcool aux particuliers lui a été retirée pour être confiée à la chaîne de magasins spiritueux Systembolaget, seuls autorisés à le vendre, mais sans profits. V&S, lui, a cheminé pour devenir un des dix leaders mondiaux. Avec Pernod Ricard, le nouveau groupe talonnera le leader mondial des vins et spiritueux, le britannique Diageo.

Sur www.20minutes.fr
Ricard se lance dans le luxe

arbitre Comparé à la « Haute Autorité » initiale, le « Haut Conseil » des sénateurs est dominé par les scientifiques qui le président. Les avis ne sont plus fondés sur le travail de tous les membres, y compris des sphères économique, associative et sociale, ces dernières ajoutant seulement leurs « recommandations ».

Les chiffres du jour

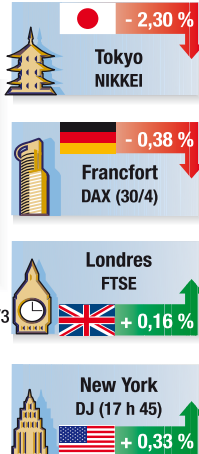
La Bourse



Les changes

Pour un euro		Cours du 31/3/2008	
Dollar	1,5811	Franc suisse	1,568
Libre sterling	0,795875	Yen (100)	157,94

Evolution des salaires



20" pour l'emploi

L'apprentissage grimpe

Etudier tout en étant salarié, tel est le principe de l'alternance. Une formule qui séduit de plus en plus les étudiants, à en croire une étude de la Dares sur l'apprentissage, parue hier. Celle-ci indique une hausse des contrats d'apprentissage de 5 % en 2006, après 6 % en 2005. Autre constatation : le niveau de formation initial des apprentis s'élève. Plus de 60 % d'entre eux préparent par ce biais un BEP ou un CAP, 20 % un bac pro ou BP et 15 % un diplôme supérieur ou égal au niveau bac + 2. Plus de la moitié des apprentis sont recrutés dans le secteur tertiaire, un quart dans la construction et un cinquième dans l'industrie.



Tous les jours dans 20 Minutes.

Du lundi au jeudi, retrouvez toutes les opportunités, toutes les clés du marché de l'Emploi, dans toutes les villes. Prenez rendez-vous le vendredi pour consulter les annonces Formation.

aujourd'hui

Prenez de l'altitude avec l'Armée de l'air, rejoignez Domicours et saisissez de nombreuses opportunités...

en partenariat avec  **keljob.com**

www.20minutespourlemploi.com ■ 01 53 26 64 91

Le feuilleton de l'entreprise

Episode 2

Avoir de grands projets, ça fait évoluer.



Primée au palmarès des entreprises où il fait bon vivre pour la 5^{ème} année consécutive, Lyreco a créé plus de 500 postes ces 5 dernières années. Ce sont autant d'opportunités pour favoriser la promotion de nos collaborateurs, grâce à une formation de qualité, des missions diversifiées et évolutives. Chez Lyreco, évoluer nous semble une évidence, c'est pourquoi 60% de nos postes sont pourvus en interne.

Leader en France et en Europe de la fourniture de bureau, Lyreco est un acteur mondial présent dans 28 pays, avec plus de 10 000 collaborateurs, dont 2500 en France. Entreprise familiale, attachée à ses valeurs de respect, de passion, de professionnalisme et d'excellence, Lyreco est aussi proche de ses collaborateurs que de ses clients.

orc.fr



Pour en savoir plus et postuler : www.lyreco.fr



Rendez-vous demain pour l'épisode 3

Publicis Consultants | RH



Trouvez la poule aux jobs d'or.

Des opportunités plein les œufs dès maintenant sur

www.jobdepaques.com

Pour passer une annonce : 20minutespouremploi@20minutes.fr

NOUS AVANÇONS, NOUS AGISSONS



Depuis 10 ans, le groupe Société Générale s'est développé partout dans le monde, dans tous les métiers de la banque et de la finance. Au cœur de ce développement, la banque de détail en France, avec 40 000 collaborateurs répartis dans un réseau de près de 3 000 agences et 4 centres de relation de clientèle multimédia, accueille, écoute et accompagne plus de 9 millions de clients particuliers et professionnels, en leur offrant toujours plus de services, de qualité et de personnalisation.

Chargé d'affaires h/f

Au sein d'une agence qui favorise l'échange et l'esprit d'équipe, vous développez un portefeuille de clients et prospects tout en construisant avec eux un partenariat à long terme. A l'écoute de vos clients, vous les accompagnez au quotidien tout en maîtrisant les risques. En fonction de votre expérience professionnelle et de votre profil, vous accédez à des postes de Chargé d'Affaires Bonne gamme (particuliers relevant du marché bonne gamme/patrimonial), Chargé d'Affaires Entreprises (PME/PMI, collectivités locales et/ou associations) ou Chargé d'Affaires Professionnels (commerçants, artisans et professions libérales ou agricoles).
Vous êtes jeune diplômé Bac + 4/5 (école de commerce, troisième cycle universitaire, IUP banque finance ou MSG) ou professionnel expérimenté du secteur bancaire. Votre dynamisme commercial, votre sens de l'analyse ainsi que vos qualités relationnelles vous permettront de réussir dans ce poste. Les compétences que vous développerez dans vos fonctions vous permettront d'évoluer dans notre réseau d'agences.

careers.socgen.com
A new professional world*

Si vous êtes en situation de handicap, vous pouvez également postuler sur mission.handicap@socgen.com



Réseaux de Détail & Services Financiers • Gestions d'Actifs & Services aux Investisseurs • Banque de Financement & d'Investissement

*Un nouveau monde professionnel © Arno Lam - Vitry - Eric Tournier

Transformer l'expérience en expertise.
Vous avez dit évolution durable ?



INGÉNIEURS

KAMLEON PARIS

Développement Objet / Temps Réel Embarqué / Systèmes d'Information
Télécoms et Réseaux / Finance de Marché

Quelle que soit votre spécialité, c'est en la poussant toujours plus loin, à travers des projets challengeants et diversifiés, que vous la transformerez en expertise. Au sein de Sii, Ingénierie et Conseil en Technologies, vous évoluerez à chaque mission, jusqu'à devenir un expert reconnu.

Adressez-nous votre cv afin que nous prenions rapidement rendez-vous !

Sii - 1, rue de la Gare
95117 SANNOIS Cedex
drh-sannois@sii.fr

Sii - Immeuble Le Volta
17/19, rue Jeanne Braconnier
92366 MEUDON-LA-FORET Cedex
drh-velizy@sii.fr

Innover ensemble
pour la vie et la planète.
C'est bon pour votre avenir.



Votre avenir est dans l'air.

Développer vos talents ? Oui, mais au service de la préservation de la vie et de l'environnement. Air Liquide, leader mondial des gaz industriels et médicaux vous offre dans 72 pays une mobilité fonctionnelle et géographique, dans la santé, l'électronique, l'énergie, le spatial, l'alimentaire, l'environnement... Nous cultivons la diversité, convaincus qu'elle est source de dynamisme et de créativité.

Inscrivez-vous dans plus de 100 ans d'innovation :

rejoignez-nous sur
airliquide.com



Publicis Consultants RH - © Illustr. : Philippe Petit-Roulet



RTE Gestionnaire du Réseau de Transport d'Electricité

DONNEZ UNE CHANCE À VOTRE AVENIR !

Faites votre apprentissage avec RTE

Pour la rentrée 2008, RTE choisit de favoriser votre insertion dans la vie active et propose 140 contrats d'apprentissage de Bac Pro à BAC+5.

Retrouvez nos offres et postulez sur : www.rte-france.com
rubrique "Rejoignez-nous", "Espace recrutement/Apprentissage"

Entreprise de service public, RTE a pour mission l'exploitation, la maintenance et le développement des 100 000 km de lignes France et des haute tensions du réseau de transport d'électricité.

Enseigner avec DOMICOURS c'est différent !

Recherche enseignants :
maths, français, langues vivantes... et autres matières.

C'est s'engager
en accompagnant chaque enfant dans son cursus scolaire.

C'est privilégier
une conception humaine et sociale du soutien scolaire à domicile.

C'est avoir à cœur
l'épanouissement de chaque élève comme facteur-clef de réussite.

Si vous partagez nos valeurs, rejoignez DOMICOURS !

DOMICOURS recrute des enseignants dans votre région, niveau bac +3 minimum et vous propose un job/emploi toute l'année avec une rémunération attractive et un poste valorisant proche de votre domicile. Mobilité et disponibilité demandées.

Dépôt de votre candidature sur www.domicours.fr

L'ARMÉE de l'AIR Recrute !

VOUS AVEZ :

- entre 17 et 29 ans ;
- un niveau scolaire compris entre la classe de troisième et Bac +5 ;
- envie de donner une nouvelle dimension à votre avenir professionnel,

L'ARMÉE DE L'AIR VOUS PROPOSE, SELON VOTRE PROFIL :

- une formation rémunérée,
- un emploi à la clé parmi plus de 50 métiers : spécialiste télécommunications, mécanicien avion, contrôleur aérien, pilote, fusilier commando, électronicien...

Rejoignez une équipe de 60 000 personnes !

VOUS SOUHAITEZ EN SAVOIR PLUS ?

- Pour recevoir une documentation gratuite, envoyez ARMEE par SMS au **33 000** (SMS+) ou découpez le coupon réponse ci-contre ;
- Rendez-vous sur : www.recrutement.air.defense.gouv.fr ;
- Contactez un conseiller recrutement proche de chez vous au numéro **N°Azur 0 810 715 715**

Armée de l'air - Bureau recrutement - BA 705 - 37076 TOURS Cedex 02

DE INFOS 04/08/08

Sciez et retournez dans l'Armée de l'air, retournez ce coupon-réponse à :

Nom : Prénom :
 Adresse : Code postal :
 Ville : Tél. :
 Né le : .../.../... Niveau d'études : Scolarité en cours : OUI NON

Illustration de couverture par J. B. / 2008, B. / 2008, G. / 2008, P. / 2008, S. / 2008, L. / 2008

Pour passer une annonce : 20minutespouremploi@20minutes.fr

Comptable Unique

Bagneux (92) • CDI • 36/38 K€ • H/F

PME, prestataire de services en architecture et ingénierie, recherche son/sa Comptable Unique.

Véritable bras droit de la direction, vous êtes la personne garante de la bonne tenue de la comptabilité auxiliaire et générale.

Vos principales missions :

- La réalisation de l'établissement des comptes annuels et de la liasse fiscale,
- La gestion de la trésorerie,
- La réalisation de la paie et la gestion administrative du personnel,
- La comptabilité analytique par affaire,
- L'élaboration des tableaux de bord nécessaires à la gestion prévisionnelle de l'entreprise.

Vous jouez un rôle de conseil et de support pour les dossiers juridiques (conseils, assemblées générales).

Vous êtes l'interlocuteur(trice) du commissaire au compte et des avocats conseil. Vous managez une personne. Vous justifiez d'une expérience d'au moins 5 ans acquise idéalement en cabinet d'Expertise Comptable et/ou en PME. Vous savez faire preuve d'autonomie, d'un bon esprit d'analyse, de rigueur, et d'un excellent sens de l'organisation.

Merci d'adresser votre CV (format WORD) à : finance@pagepersonnel.fr avec en objet la référence TJOB 549485 (Bureau de Issy-les-Moulineaux).

Page Personnel
COMPTABILITÉ & FINANCE

WWW.PAGEPERSONNEL.FR INTÉRIM & RECRUTEMENT SPÉCIALISÉS

Chargé(e)s de Clientèle

Paris • CDI • H/F

Notre client est un acteur majeur de l'assurance et des services financiers qui développe son activité en privilégiant des valeurs d'engagement et de proximité.

Nous recherchons des hommes ou des femmes prêt(s) à relever un réel challenge souhaitant vivre un projet ambitieux afin de donner un nouvel élan à leur carrière et justifiant d'une expérience terrain d'au moins deux ans dans la prospection et la vente quelque soit le secteur d'activité (assurance, immobilier, services...).

Votre motivation, votre état d'esprit et votre adaptabilité sont les clefs de votre succès.

Après une formation complète de 3 mois et un accompagnement personnalisé, vous bénéficiez d'outils technologiques (ordinateur et téléphone portables...) et vous intégrez un concept d'agence moderne et innovant dans laquelle vous êtes chargé(e) de conquérir et fidéliser une clientèle de particuliers dans Paris. Vous serez conseiller(ère) dans les domaines de l'assurance-vie, des placements financiers, de l'IARD et des produits bancaires.

Vous êtes développeur(se) et motivé(e) alors rencontrons nous rapidement !

Merci d'adresser votre CV (format WORD) à : assurance@pagepersonnel.fr avec en objet la référence TJOB 550291 (Bureau de Neuilly-sur-Seine).

Page Personnel
ASSURANCE

WWW.PAGEPERSONNEL.FR INTÉRIM & RECRUTEMENT SPÉCIALISÉS



une pièce en plus
A LOUER POUR TOUT RANGER

0800 403 405
Appel gratuit depuis un poste fixe

Dans le cadre de notre expansion, nous recrutons :

Responsable Adjoint H/F

CDI Temps plein - Basé Paris
Fixe jusqu'à 30 % de variable !
Chèques restaurant et Mutuelle

Rattaché au directeur du site, vous assurez la gestion complète de votre centre de profit et développez activement votre CA en proposant à votre portefeuille prospects nos offres de service les mieux adaptées.

Soucieux du respect des règles d'hygiène et de sécurité sur votre site, vous êtes également en charge de toute la gestion administrative et assurez le reporting de vos performances.

De formation bac + 2 commercial, vous avez une première expérience de la vente, idéalement dans les secteurs de la grande distribution, de la restauration ou des services.

Votre forte capacité de négociation, votre dynamisme et votre rigueur vous permettront de réussir dans une entreprise leader.

Vous souhaitez rejoindre une entreprise leader dans un secteur en pleine expansion et disposer de réelles responsabilités et de possibilités d'évolution importantes ?

Alors postulez par mail en précisant la référence CS-02V :
Une Pièce en Plus - Céline JORDAO -
235 rue de la Garenne - 92000 Nanterre.
celine.jordao@unepieceenplus.com

une pièce en plus



QS Leadership Career Forums
www.qsforums.com

WOMEN DIVERSITY IN LEADERSHIP

Etudiants, jeunes diplômés, jeunes professionnels

Boostez votre Carrière

WOMEN IN LEADERSHIP
PARIS - 4 AVRIL 2008

- Rencontres entreprises
- Débats corporate
- Sessions de coaching
- Networking

Inscrivez-vous dès maintenant
www.qsforums.com

Ont participé à la tournée Européenne 2007



Sondage « 20 Minutes », Demos et Kelformation.com ont enquêté sur la perception du droit individuel à la formation

Pour les salariés, le DIF gagne à être connu

Depuis 2004, le droit individuel à la formation (DIF) confère à chaque salarié un crédit d'heures de formation (20 heures par an pour les CDI). Pour évaluer l'impact de cette mesure dans la vie professionnelle des travailleurs, la société de conseil et de formation Demos, 20 Minutes et le site Kelformation.com ont mené une enquête* auprès de trois cents personnes interrogées sur Internet. Résultats : 89,3 % d'entre elles indiquent connaître le DIF, ce qui confirme la montée en notoriété du dispositif, quatre ans après sa mise en place. « La très grande majorité des salariés est capable d'énoncer sans erreur les principales caractéristiques du DIF : un droit à la formation ouvert à tous, de vingt heures par an, mis en œuvre par accord avec l'em-



Quelque 89,3 % des personnes interrogées ont indiqué connaître le DIF.

ployeur », commente Jean-Pierre Willems, consultant en droit social. Un bémol cependant : seul 30 % des salariés interro-

gés ont déjà utilisé leur DIF. Ils ont davantage demandé « des formations transversales plutôt que techniques », précise Jean-

Pierre Willems. Du coup, le développement personnel, la communication et l'efficacité professionnelle arrivent en première posi-

tion, suivis par le management.

Autre enseignement de l'étude : un tiers des personnes n'ayant pas encore bénéficié de leur DIF n'ont pas identifié la bonne formation pour elles. « Les services ressources humaines ayant eux-mêmes du mal à se repérer dans le marché de la formation, il n'est pas étonnant que l'accès à l'information soit le premier obstacle à l'utilisation du DIF », souligne Jean-Pierre Willems. Enfin, un tiers des salariés interrogés font « le choix de ne pas consommer de manière trop rapide leur DIF », sachant que les heures de formation sont cumulables pendant six ans, indique le consultant. Preuve que certains sont devenus des utilisateurs avisés du dispositif ! **Delphine Bancaud**

* A consulter sur www.demos.fr

« Du théâtre pour avoir confiance en moi »

Julien Baudron
Responsable d'unités
chez Manutan,
à Gonesse (Val-d'Oise).

A quelle occasion avez-vous utilisé votre DIF ?

En devenant chef d'équipe, j'ai senti le besoin de suivre un stage pour renforcer ma confiance en moi. Ayant une quarantaine d'heures de DIF à mon actif, j'ai fait une demande de formation au service des ressources humaines, qui l'a acceptée.

Comment avez-vous choisi votre formation ?

L'entreprise dispose d'un catalogue recensant différents stages qu'elle a sélectionnés. J'ai donc choisi celui de « turbo-théâtre », qui correspondait à mes



attentes et durait sept heures.

Pouvez-vous nous le décrire ?

Le stage s'est déroulé pendant mon temps de travail et a réuni des salariés de différents services. Deux formateurs comédiens nous ont tout d'abord ap-

pris quelques exercices de respiration afin de nous aider à nous relaxer. Nous avons ensuite fait une séance de brainstorming avec les autres participants pour élaborer une petite pièce de théâtre, que nous avons jouée.

Un stage d'une journée permet-il vraiment d'évoluer ?

En levant mes inhibitions pendant quelques heures, j'ai eu le sentiment de me libérer d'un poids. Je me sens désormais beaucoup plus à l'aise lorsque je dois donner des instructions à mes collaborateurs sur un dossier. Cela m'a donné envie de redemander une formation au titre du DIF, mais cette fois-ci en management.

Recueilli par D. B.

Les entreprises innovent pour valoriser le dispositif en interne

Dans le cadre des Trophées du DIF organisés par Demos, six entreprises ont été récompensées le 20 mars dernier en matière de promotion du dispositif. Parmi celles-ci, Manutan, qui a réalisé un catalogue de formations « DIFables » à partir des suggestions de ses salariés, et Autoroutes du Sud de la France, qui a majoré les heures de DIF pour les salariés à temps partiel et permet à tous de bénéficier de

leur crédit d'heures de formation par anticipation. Autres initiatives originales primées : celle de Bretagne Ateliers, qui prévoit un entretien pour toute demande de DIF, et celle de l'Association de logements de jeunes travailleurs, qui a également mis en place un entretien systématique avec le responsable formation pour tout salarié ayant cumulé 60 heures de DIF afin de construire un parcours formation. **D. B.**

généralisation « Au total, 21 millions de personnes sont concernées par le DIF : 16 millions dans le secteur privé et 5 millions dans la fonction publique », indique Jean-Pierre Willems, consultant en droit social.

horoscope

Bélier du 21 mars au 20 avril

Tout se passe à merveille, mais vous gardez une petite part d'anxiété que vous ne parvenez pas à dissiper.

Taureau du 21 avril au 21 mai

Il existe un décalage entre vos actions et vos désirs. Vous réussissez sans forcément vous en réjouir.

Gémeaux du 22 mai au 21 juin

Vous préférez rester dans le mouvement. Cela vous évite d'aborder des questions affectives trop délicates.

Cancer du 22 juin au 22 juillet

Voilà une journée test qui vous permet d'évaluer tous les moyens dont vous disposez pour atteindre votre but.

Lion du 23 juillet au 23 août

Vous avez l'art de bien vous entourer pour trouver des personnes capables de vous relayer dans vos projets.

Vierge du 24 août au 23 septembre

Parfois, il vaut mieux essayer d'arrondir les angles pour préserver le dialogue et éviter des malentendus.

Balance du 24 septembre au 23 octobre

La roue tourne en votre faveur. Grâce à ces bonnes nouvelles, votre horizon s'élargit. Vous voyez loin.

Scorpion du 24 octobre au 22 novembre

L'ambiance qui règne autour de vous ne vous permet pas d'être vraiment détendu. Le climat est un peu lourd.

Sagittaire du 23 nov. au 21 déc.

Vous ne vous laissez pas dépasser par les événements ou par des personnes qui essaieraient de vous contraindre.

Capricorne du 22 déc. au 20 janv.

Vous allez au bout de vos désirs, sans vous soucier de ce que les autres pourraient penser de vous. Bravo !

Verseau du 21 janvier au 18 février

Vous prétendez que la chance ne vous sourit pas. Quand elle est là, êtes-vous sûr de pouvoir la reconnaître ?

Poissons du 19 février au 20 mars

Une journée riche en émotions, non seulement dans votre activité, mais également dans votre vie affective.

mots fléchés N° 1153

PARFOIS DE COCHON DANS LE DOS CE JOUR	EMPRUNTERA JAMAIS COPIÉ	GRILLADES	NORME POUR CELLULAIRES REMARQUA	APPORTA PARFOIS DE MER CAFÉ	FARCE PROS DU PÉTARD
PAGE DE TÊTE RÔTIRAIT		CHUTERA BONNE CARTE		CONTRE	
SOUS MES PIEDS	ABÎMAIS CAMÉRAS				
AROBASE GRISE POUR GOGOL					NOTE ARBRE À POMMES
LEVANT	ELLE TRAVERSE OXFORD				DANS UN ACTE DANS LA MICHE
		FROMAGE DE TÊTE NÉGATION	MAMMIFÈRE ONGULÉ	PETITS SAULES FUTÉE	BOUT DE VER
INFOS DU JOUR VOLUMES			SOIT CAPABLE DE IL		UNITÉ MILITAIRE
NOMBRE ROND ? REMETTRE EN ÉTAT		BEETHOVEN LUI ÉCRIVAIT LEÇON			
PLAISES					

R	I	A	F	B	V	A	R
F	O	U	C	A	U	L	T
T	R	I	L	U	S	T	R
V	A	N	D	A	L	E	H
T	E	E	S	S	I	E	N
P	I	S					E
O							U
A	N	D					S
L	E	D	U	S	P	A	T
C	O	R	N	A	C	E	P
B	O	U	E	T	I	R	I
P	A	N	T	H	E	O	N
V	E	N	E	N	E	U	S
R	E	S	T	E	R	E	Z

SOLUTION DE LA GRILLE N° 1152

sudoku N° 466

Moyen

8	7							
9		2				6		8
4				1		7		
	9		8		5			
	2		9	5				1
			1		7			3
				1			5	
5				9	4			6
			7				4	

En partant des chiffres déjà inscrits, remplissez la grille de manière que chaque ligne, chaque colonne et chaque carré de 3 par 3 contienne une seule fois tous les chiffres de 1 à 9.

Solution du sudoku n° 465

6	7	1	4	2	3	5	8	9
2	8	4	7	5	9	1	6	3
3	9	5	6	1	8	2	7	4
1	6	8	3	9	2	7	4	5
9	3	2	5	7	4	8	1	6
5	4	7	8	6	1	3	9	2
7	2	3	1	4	6	9	5	8
4	1	9	2	8	5	6	3	7
8	5	6	9	3	7	4	2	1

20 Minutes, 2 526 000 lecteurs, LNM 15+ 1^{er} quotidien national (Epiq 2007)
 50-52, boulevard Haussmann, CS 10300 75427 Paris Cedex 09
 Tél. : 01 53 26 65 65 Fax : 01 53 26 65 10
 Fax rédaction : 01 53 26 65 68 E-mail : info@20minutes.fr
 Édité par 20 Minutes France, SAS au capital de 35 172 990 €, RCS Paris B438 049 843
 Actionnaires : Spir Communication, Sofouest, Schibsted ASA, 20 Min Holding
 Président, directeur de la publication : Pierre-Jean Bozo
 Directrice de la rédaction : Corinne Sorin
 Directeur commercial : Renaud Grand-Clément
 Directrice marketing et communication : Julie Costes
 Directeur des opérations : Frédéric Lecarme
 Directeur administratif et financier : Nicolas Bonnange
 Directrice nouveaux médias : Héliène Fromen
 Rédacteurs en chef : Carole Chatelain, Luc Lemaire, Johan Hufmagel (Web)
 Rédactrice en chef technique : Florence Rifaux
 Impression : Quebecor, Maury, Weiss Druck, Gibert Clary Rotatives, IGPM, Midi Print, Reiff Medien, La Dépêche du Midi

© 20 Minutes France, 2008. Dépôt légal : à parution. N° ISSN : 1632 - 1022

OBJECTIFS Le Grenelle de l'environnement a fixé un calendrier pour améliorer les performances thermiques des logements p. 20

OFFRE Constructeurs et architectes proposent aujourd'hui de nombreux types d'habitats bioclimatiques ou à basse consommation d'énergie p. 22

ISOLATION La gamme des isolants écologiques s'est considérablement élargie, que ce soit pour les murs, le plancher ou la toiture p. 24

CHAUFFAGE Choisir entre les appareils à bois, les pompes à chaleur – géothermiques ou aérothermiques – ou encore les capteurs solaires p. 24

Bioconstruisons notre avenir



DOMESPACE INTERNATIONAL / CONCEPTION : PATRICK MARSILLI / PHOTO : B. THOBY

Qui le sait ? La maison Domespace, drôle de soucoupe volante en bois qui tourne sur elle-même en suivant les rayons du soleil, a 20 ans. Ecologiquement vertueuse, elle n'a jamais été autant d'actualité. Le développement durable commence peu à peu, sous l'impulsion du Grenelle de l'environnement qui s'est tenu à l'automne dernier, à s'imposer dans les esprits. Dans le bâtiment, les propositions alternatives à la construction classique se multiplient, les solutions pour rendre son logement écolo-compatible n'ont jamais été aussi nombreuses. Autant s'y préparer, car Philippe Pelletier, président de l'Agence nationale de l'habitat, ne laisse pas de place au doute : « L'objectif est d'aider, dans un premier temps, puis de contraindre, à partir de 2012. » Au rang des aides envisagées, des subventions pour les foyers les plus modestes qui occupent des « passoires thermiques » et un éco-prêt à taux zéro pour le financement des réhabilitations les plus lourdes. Mais alors que les Français entament leur éco-conversion, les participants au Grenelle de l'environnement tirent la sonnette d'alarme et s'inquiètent des risques d'enlisement. Le « French paradox », probablement.

Christophe Joly
rédacteur en chef adjoint

HABITAT LE GRENELLE DE L'ENVIRONNEMENT A FIXÉ DES OBJECTIFS POUR LES ÉCONOMIES D'ÉNERGIE

Le défi de la performance thermique

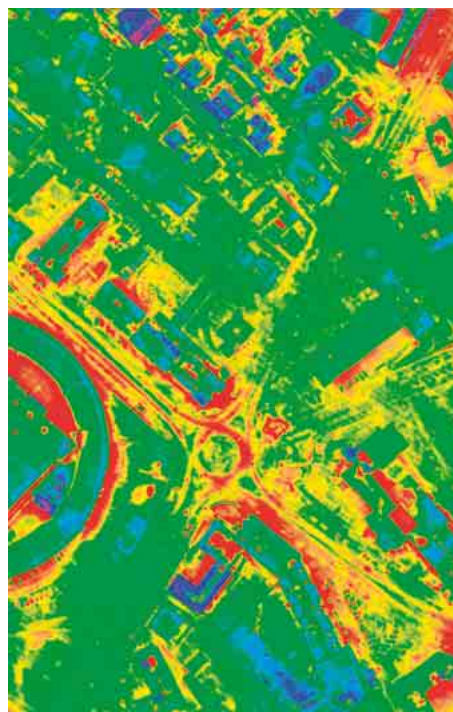
Quand le bâtiment va, tout va, dit l'adage. S'il est énergivore, il faut l'améliorer, ajoute le Grenelle.

La lutte contre l'effet de serre, la flambée du prix du pétrole et sa raréfaction placent ce secteur porteur au cœur d'un nouvel enjeu : l'efficacité énergétique. Gros émetteurs de CO₂, nos logements consomment 43 % de l'énergie, avec une moyenne annuelle de 240 kWh par mètre carré. Les objectifs affichés du Grenelle en termes de rénovation thermique sont ambitieux et les délais courts. « Il s'agit désormais de savoir comment on les atteint », note Philippe Pelletier, président de l'Agence nationale de l'habitat et du comité opérationnel « bâtiments existants » du Grenelle.

Or, sur l'ensemble des logements à réhabiliter, les deux tiers ont été construits avant 1975, date de la première réglementation ther-



TIC ILE DE FRANCE



SOURCE: GRENELLE DE L'ENVIRONNEMENT

La caméra thermique, passée sur un quartier d'Annecy, indique en rouge les déperditions excessives.

mique. Bien plus que dans le neuf, c'est donc dans cet énorme gisement d'économies d'énergie que se situe l'enjeu. « Des mesures in-

citatives sont d'ores et déjà engagées pour que la performance thermique des logements soit mieux prise en compte et la filière s'or-

ganise en ce sens », poursuit Philippe Pelletier, qui annonce une obligation de travaux autour de 2012. Le temps aussi, pour les pro-

fessionnels de se former et de trouver des matériaux de construction plus performants... et moins coûteux.

Catherine Levesque

les chiffres

31 millions de logements doivent être réhabilités en France.

200 €/m² est le coût moyen d'une rénovation thermique.

600 milliards d'euros d'investissements seront nécessaires d'ici à 2050 en France.

240 kWh/m²/an est la consommation moyenne des bâtiments. Objectifs de Grenelle : 210 kWh/m²/an en 2012, 150 kWh en 2020, de 50 à 80 kWh en 2050.

diagnostic

Comme pour l'électroménager, le diagnostic de performance énergétique (DPE) évalue les logements (la consommation d'énergie et les émissions de gaz à effet de serre) en les classant de A à G. La classe D correspond au niveau réglementaire d'un bâtiment neuf, la A à une basse consommation et la G à un bâtiment énergivore. Financé par le propriétaire (en moyenne 200 €), il doit désormais être fourni à la vente comme à la location et apporte des suggestions de travaux.

Trois labels vertueux

Parmi les certifications existantes, trois labels vont au-delà de la réglementation et intègrent le respect de l'environnement.

NF maison individuelle-démarche Haute Qualité environnementale (HQE) s'appuie sur un cahier des charges lié à la santé, l'écogestion, l'écoconstruction et au confort.

Habitat & Environnement tient compte en plus de la préservation de l'environnement tout au long du cycle de vie du logement.

Effinergie qualifie les bâtiments à basse consommation (50 kWh/m²/an). Il fait référence. Ce label est pressenti pour être la norme en 2012. **C. L.**

Un calendrier serré

Le Grenelle prévoit de réduire la consommation d'énergie de 12 % dans les bâtiments résidentiels en cinq ans. Cela se traduira dès 2010 par le passage à la très haute performance énergétique, soit 20 % de mieux, pour un surcoût de

construction estimé à 8 %. Un tiers des constructions devront être soit à basse consommation (50 kWh/m²/an), soit fonctionner à l'énergie passive (aucune dépense énergétique) ou positive (le bâtiment produit de l'énergie). **C. L.**

3 questions à...

CHRISTIAN BAFFY

Président de la Fédération française du bâtiment.



OLIVIER ROUX/FFB

Comment se situe la France en matière de construction bioclimatique ?

Nous sommes en retard en ce qui concerne les constructions à basse consommation énergétique. Avec le Grenelle, une nouvelle ambition est née. D'ici à 2012, les logements neufs seront majoritairement bioclimatiques.

A ce titre, quels sont les principaux défis que le bâtiment doit relever ?

Le chantier est colossal pour le parc existant : il faudrait pouvoir réaliser rapidement plus de 500 000 réhabilitations thermiques par an. La priorité est le financement des travaux et les besoins en personnel qualifié.

Que va-t-on privilégier, efficacité énergétique ou matériaux écologiques ?

Sans réserve : l'efficacité énergétique. Elle assure de l'emploi, des économies de charges, le respect du protocole de Kyoto et une indépendance énergétique.

DEVELOPPEMENT DURABLE

Avec **MONOPRIX Vert**
pensez à la **PLANÈTE**
en lavant vos **ASSIÈTES**



Chez Monoprix, nous sommes très fiers de notre marque Monoprix Vert. Créée en 1990, elle vous propose aujourd'hui une gamme de 18 produits d'entretien issus de la chimie végétale, aussi efficaces que respectueux de la nature... Et leur emballage est aussi entièrement recyclable ! Cette gamme de produits s'inscrit dans la démarche de développement durable que Monoprix mène depuis plus de 15 ans.

MONOPRIX

monoprix.fr

1^{er} AU 7 AVRIL SEMAINE DU DEVELOPPEMENT DURABLE



MONOPRIX

PARTENAIRE OFFICIEL

Agissons pour demain tous les jours

NEUF CONSTRUCTEURS ET ARCHITECTES MULTIPLIENT LES OFFRES D'HABITATS BASSE CONSOMMATION

Un domicile économe, mais lequel ?

C'EST UN SIGNAL FORT. PHÉNIX LANCE CE MOIS-CI SA « MAISON DU BON SENS », MÉDIATISÉE PAR L'ÉMISSION DE YANN ARTHUS-BERTRAND, « LA TERRE VUE DU CIEL » (FRANCE 2) SOUS LE NOM DE « BONNE MAISON ». QU'ON NE SE MÉPRENNE PAS : IL NE S'AGIT PAS D'UNE MAISON ÉCOLOGIQUE, EU ÉGARD AUX MATÉRIAUX UTILISÉS, MAIS D'UNE MAISON TRÈS ÉCONOME EN ÉNERGIE ET FINANCIÈREMENT ACCESSIBLE. JUSQU'ICI MARGINALE, LA CONSTRUCTION BIOCLIMATIQUE ENTRE AINSI DANS UNE LOGIQUE INDUSTRIELLE. LES ARCHITECTES L'ONT COMPRIS ET SONT DE PLUS EN PLUS NOMBREUX À PROPOSER DES PRODUITS CLÉS EN MAIN (MAISONS MODULAIRES, EN KIT, ETC.), POUSSANT PLUS OU MOINS LOIN LA DÉMARCHÉ ÉCOLOGIQUE, SELON LES BUDGETS. À L'HEURE OÙ LES ÉCOQUARTIERS FLEURISSENT ENFIN EN FRANCE, LE POINT SUR L'OFFRE DE CES MAISONS PROMETTEUSES.

maison... de constructeur



Il faut s'attarder un moment sur ce pavillon d'apparence ordinaire avant de détecter ses singularités. Seulement deux ouvertures

sur la façade nord, une importante surface vitrée au sud et des capteurs solaires trahissent en fait sa conception bioclimatique. A l'image d'une bouteille Thermos, la « Maison du bon sens » de Phénix est trois fois mieux isolée qu'une habitation répondant à la réglementation thermique. « Elle consomme 80 % d'énergie en moins qu'un pavillon traditionnel, soit 1 000 € d'économies par an », explique Edouard Onfroy, ingénieur chez Phénix. C'est la première maison individuelle en série certifiée NF - Haute Qualité environnementale à basse consommation (label Effinergie, 50 kWh/m²/an). Si les fondations sont en béton, l'ossature en acier et l'isolation en laine de verre, les murs sont à inertie et le chauffe-eau est solaire. Compter à partir de 1 250 € le m², soit 125 000 € pour une maison de 110 m².

... à ossature bois

A ne pas confondre avec un chalet, une maison à ossature bois peut être construite n'importe où dès lors qu'elle respecte les règlements d'urbanisme. En partie préfabriquées, ces habitations se construisent rapidement et offrent une bonne isolation thermique et phonique.

Les isolants s'intercalent entre les montants et les traverses. Le revêtement extérieur peut être effectué en maçonnerie (briques de parement, enduits, etc.). Dans cette catégorie, la maison Domespace, qui fête ses 20 ans, est un cas à part. Cette étrange maison en demi-sphère est conçue pour tourner et suivre la course du soleil (ou la fuir l'été). Forme économe en chauffage, isolation performante en bois (certifié et non traité) et en liège. Proposée en dix tailles (de 44 m² à 500 m² habitables), elle se décline à partir de 1 200 € le m² en version fixe et peut être équipée en panneaux solaires, puits canadien et récupération d'eau de pluie.



... modulaire



Remarquée au salon Batimat l'an passé, la « Maison de demain » est composée de modules préfabriqués qui se transportent dans quatre semi-remorques.

« Une semaine suffit pour l'installer sur des fondations », précise Eric Wuilmot, son architecte. Dotée d'une VMC (ventilation mécanique contrôlée) double flux performante, d'un puits canadien, d'une chaudière à condensation et d'un chauffe-eau solaire, elle consomme moins de 60 kWh/m²/an. Disponible en cinq modèles (de 50 m² à 120 m²), elle est commercialisée tout équipée à 2 000 € le m². Sur le même principe, la maison « Inov » de Bodard Construction (photo), HQE à très haute performance énergétique, est constituée de deux à sept modules, selon le modèle (à partir de 108 000 € pour 80 m²). Elle peut se monter en trois heures et même se démonter. Les matériaux (ossature acier, laine de verre, aluminium, etc.) ne sont pas écologiques.

... d'architecte

Emmanuelle L'Huilier-Chauzit, architecte à Matières d'Espaces, n'en doute pas une seconde : « Pour allier performance énergétique et matériaux écologiques, la maison à ossature bois figure parmi les mieux placées. » La maison bioclimatique qu'elle lance sous le nom de « Mio'Terr » est justement à ossature bois. Isolée en fibre de bois et ouate de cellulose, elle est par ailleurs dotée d'un chauffe-eau solaire, d'un récupérateur d'eau de pluie (qui alimente toilettes et lave-linge) et d'un poêle à granulés de bois. Particularité : elle est semi-industrialisée. Avantage : coût et durée du chantier sont mieux maîtrisés grâce à une fabrication en atelier. Affichant le label Minergie (39 kWh/m²/an), elle est disponible dans la moitié nord de la France et prend en compte le style d'habitat local. A partir de 1 450 € le m².



une maison dans son environnement

Construire une maison « écolo », c'est aussi exploiter l'environnement existant. Ainsi, faire construire sa maison sur une pente, au lieu d'une cuvette, permet de bénéficier des circulations naturelles de l'air. Une construction semi-enterrée limite aussi les variations de température. Tout en gardant à l'esprit de respecter la topographie et de limiter les ramblais. Arbres et haies présentes sur le terrain doivent être conservés : bien orientés, ils protègent des vents froids en hiver et rafraîchissent en été. Plus d'infos : guide pratique *Construire autrement*, www.ademe.fr.



Observons la RATP dans son élément naturel.

Les transports publics sont par nature respectueux de l'environnement. À la RATP, nous ne nous satisfaisons pas de ce simple constat. Nous mettons en œuvre des actions concrètes qui permettent de réduire chaque année nos émissions de CO₂ et notre consommation d'énergie :

- l'acquisition de nouveaux métros « MF2000 » qui consomment 40 % d'énergie de moins que les trains actuels
- le lancement en janvier 2008 de l'« éco-challenge bus », concours interne récompensant les lignes de bus qui auront réalisé la meilleure progression en matière d'économie de carburant.

Dans un souci de transparence, nous publions également chaque semaine sur notre site Internet des données sur la qualité de l'air dans les réseaux souterrains.

Pour en savoir plus : ratp.fr



aimer la ville



ÉNERGIE ÉCONOMIE RIME AVEC ÉCOLOGIE GRÂCE À DES MATÉRIAUX TOUJOURS PLUS PERFORMANTS

Les bonnes isolations font les bons comptes

Celava de soi, la première source d'économie d'énergie provient d'une bonne isolation.

Sur ce plan, la gamme des isolants écologiques s'est considérablement élargie. Nouveau venu, le Métisse est à base de vêtements recyclés (coton, laine, acrylique) récupérés par Le Relais, émanation d'Emmaüs. Cet isolant thermique efficace (en panneaux ou rouleaux) permet d'isoler les murs (par l'intérieur), le plancher et la toiture (env. 11 € le m² en 100 mm). Intéressants également, la laine de chanvre, de mouton, de lin, la plume de canard, la ouate de cellulose, le liège et roseau ont également un coût plus élevé, jusqu'à 30 € le m². Contre seulement 6 € le m² de laine de verre. Les panneaux de bois (ou laine de bois) offrent aussi de bonnes perfor-

Gare aux fuites

Dépense moyennes pour une maison d'avant 1975 non isolée

Air renouvelé et fuites
20 à 25 %

Toit
25 à 30 %

Murs
20 à 25 %

Fenêtres
10 à 15 %

Planchers bas
7 à 10 %

Points thermiques
5 à 10 %

Source : Ademe

mances. Certains renferment de l'amidon de maïs.

Pour le doublage des murs, les plaques de type Fermacell, à la différence du Placoplâtre, intègrent des fibres de cellulose et

sont plus robustes. Et restent sages côté prix : à partir de 9 € la plaque de 10 mm ignifugée et hydrofuge. **Catherine Levesque**
Pour en savoir plus : L'isolation écologique, éd. Terre Vivante, 27 €.

l'art de ventiler

Une bonne ventilation est la contrepartie d'un logement bien isolé. Economies d'énergie obligent, la VMC (ventilation mécanique contrôlée) double flux à récupération de chaleur devrait peu à peu s'imposer. L'idée : rejeter l'air vicié à l'extérieur en transférant, via un échangeur, ses calories à l'air neuf. Les modèles les plus performants peuvent récupérer jusqu'à 92 % des calories et réaliser ainsi 20 % d'économies sur le chauffage. Comptez 2 000 € dans le neuf, le double en rénovation. Pour augmenter ce rendement, on peut faire passer l'air extérieur dans une gaine courant à un mètre sous terre dans son terrain, où la température se situe autour de 14 °C. C'est le principe du puits canadien.

Trois façons de chauffer à la fois sain et économique

BOIS



Abondant et bon marché, le bois refait surface comme solution de chauffage. Au moment de choisir, un coup d'œil s'impose sur le label Flamme Verte, qui distingue les appareils dont le rendement (rapport entre la quantité d'énergie restituée et la quantité consommée) est d'au moins 65 % et

le taux d'émissions polluantes réduit. Il concerne une vingtaine de marques et donne accès à un crédit d'impôt de 50 % (sur le matériel), en plus d'un taux de TVA à 5,5 % (pour les logements de plus de deux ans). Compter de 1 000 € à 3 500 € pour un insert ou un foyer fermé, de 600 € à 3 500 € pour un poêle et de 5 000 € à 15 000 € pour une chaudière (privilégier les modèles automatiques à plaquettes ou à granulés). Les poêles traditionnels ont un rendement plus faible que les poêles à double combustion (qui brûlent aussi les gaz dégagés). Les poêles à accumulation (ou poêles de masse) restituent la chaleur durant plusieurs heures. Les poêles à granulés se remplissent une fois par jour.

POMPE À CHALEUR

En pleine expansion, les pompes à chaleur (PAC) utilisent la chaleur de la terre et de l'eau (géothermie) ou de l'air (aérothermie) pour chauffer ou refroidir, via un fluide frigorigène, un logement. Elles ont besoin d'électricité pour fonctionner : 1 kWh pour 2 kWh à 4 kWh de chaleur. Leur coefficient de performance (COP), c'est-à-dire le rapport entre l'énergie qu'elles fournissent et ce qu'elles consomment, doit donc être supérieur à trois. Si la surface de votre terrain le permet (1,5 fois supérieure à la surface à chauffer), privilégier les pompes géothermiques (à capteurs horizontaux ou verticaux) aux pompes aérothermiques (air/air ou air/eau), surtout dans les régions froides. Certaines PAC peuvent s'adapter à un chauffage central existant ou chauffer l'eau chaude sanitaire. Investissement de 65 € à 100 € par m² chauffé.

pour aller plus loin

- *La Maison écologique*, magazine bimestriel (5,80 €). www.la-maison-ecologique.com
- Pour connaître l'espace Info-Energie le plus proche de chez soi : 0810 060 050.
- Catalogue *GoodPlanet.org*. 300 pages, huit chapitres et mille objets ou produits bons pour la planète. Sous la direction de Yann Arthus-Bertrand. Ed. de La Martinière. 25 €.

SOLAIRE THERMIQUE



Les simples rayons du soleil peuvent permettre de couvrir 50 % à 70 % des besoins annuels en eau chaude d'une famille. Des systèmes combinés permettent aussi de chauffer en partie son logement. Privilégier les installateurs certifiés Qualisol (0826 621 621 ou www.qualisol.org). La pose des capteurs (intégrés de préférence) doit être déclarée en mairie. Pour un ballon de 350 litres (soit une famille de quatre personnes), comptez 4 m² de capteurs (environ 5 000 €, pose incluse). Pour un chauffage, comptez un bon mètre carré de capteurs pour 10 m² de surface à chauffer et 150 € par m² à chauffer pour le matériel et la pose. A noter qu'il existe de nombreuses aides financières.

Faisons le choix d'un monde avec moins de CO₂.

EDF investira plus de 3 milliards d'euros d'ici à 2010 dans le développement des énergies renouvelables. Ce choix viendra renforcer nos capacités de production qui, grâce au nucléaire et à l'hydraulique, permettent déjà de produire 95% de l'électricité sans émettre de CO₂. Pour en savoir plus sur les engagements d'EDF et agir vous aussi au quotidien, retrouvez-nous sur www.moinsdeco2.com

L'énergie est notre avenir, économisons-la!

L'avenir est un choix de tous les jours



Avec le crédit Cetelem, mettez votre maison au vert sans mettre votre budget dans le rouge.



4,5%
TEG fixe

Prêt personnel à partir de 10 000 € sur 24 mois maximum, mensualités à partir de 436,08 €. Offre valable jusqu'au 21 avril 2008.

N° Vert 0 800 654 654

APPEL GRATUIT DEPUIS UN POSTE FIXE

www.cetelem.fr/travaux

Des travaux écologiques, un financement économique.

Soucieux de la protection de notre planète, vous déployez toute votre énergie pour faire des économies d'énergie ? Si vous envisagez des travaux d'isolation, un changement de chaudière ou de vos fenêtres, pensez au crédit travaux Cetelem ! Un taux avantageux de 4,5 %. Un crédit d'impôt pouvant aller jusqu'à 50 % de vos équipements financés et en plus, les frais de dossier vous sont offerts ! Bref, une bouffée d'oxygène sans asphyxier votre budget !

Exemple de travaux financés pour le changement de 5 fenêtres et l'installation d'une nouvelle chaudière

Montant emprunté	10 000 €
TEG fixe	4,5 %
Durée du crédit	24 mois
Nombre de mensualités	24
Mensualités (hors assurance facultative)	436,08 €
Coût total du crédit	465,92 €
Frais de dossier	Offerts
Montant à déduire de votre impôt sur le revenu (crédit d'impôt*)	1 162,50 €

Sous réserve d'acceptation par Cetelem.

*Crédit d'impôt dédié au développement durable (économies d'énergies, énergies renouvelables) valable pour certains équipements et sous certaines conditions disponibles en consultant les lois de finances pour 2005 et 2006, les arrêtés des 9 février et 12 décembre 2005 et les instructions fiscales 5B-26-05 et 5B-17-06. Le montant du crédit d'impôt s'applique uniquement au coût d'achat des matériaux. Dans cet exemple, le montant du crédit d'impôt est de 1162,50 €, soit 3750 € [(coût des vitrages isolants) x 25 % + 1500 € (coût de la chaudière basse température) x 15 %]. Cetelem SA au capital de 435 903 804 €. Siège social : 5 avenue Kléber, 75116 Paris. 542 097 902 RCS Paris. Financement effectué après expiration des délais légaux de rétractation.



VOUS DONNER CONFIANCE DANS LE CRÉDIT

Grand Corps Malade des mêmes symptômes



JM. DELAGE / SIPA

Midi 20, premier album de Grand Corps Malade, avait fait un carton inattendu, révélant du même coup au grand public un mouvement de poésie vivante, le slam, et un auteur sensible. Après une longue tournée (120 dates) et deux Victoires de la Musique, le slameur sort un second album, *Enfant de la ville*. L'amour, la ville, la vie... Il y mêle, avec un certain succès, expressions populaires urbaines et lyrisme fleur bleue, sur fond de musiques assez banales. Même recette pour mêmes effets.

« Je n'ai pas le regard fixé sur les chiffres de ventes, affirme le jeune homme. Tous les textes, c'est moi.

Le slameur, c'est quelqu'un qui écrit et qui dit. » Pour Grand Corps Malade, les choses sont aussi claires et limpides que la teneur de ses textes où il se met tout entier. « Je n'ai pas cherché à changer ma manière d'écrire sous prétexte que je peux être entendu par un large public. » Il n'empêche que le succès entraîne un certain doute : a-t-il changé ? Fabien (c'est son prénom) désamorce : « Je suis entré dans un système commercial, mais ça ne veut pas dire que je suis un salaud. Aujourd'hui, je suis très occupé. Mais je n'ai pas changé de vie, ni de goûts. Le succès ne m'a pas changé la vie, le slam si. » **Benjamin Chapon**

Supergrass passe du charbon au diamant

Supergrass revient, toutes guitares dehors. Le quatuor d'Oxford sort son 6^e opus, Diamond Hoo Ha, non sans peine : l'écriture à peine finie, le bassiste Mick Quinn est victime d'un accident. Gaz Coombes (chant) et Danny Goffey (percus) écumant alors les salles sous le nom de Diamond Hoo Ha Men. « Cela a créé un buzz, explique Mick Quinn, et nous a permis de tenter des choses différentes avec cet album. Et d'en tirer le meilleur parti. » Les jeunes trentenaires retrouvent leur fougue. « Chaque disque est un regard sur nos vies, souligne Gaz Coombes. Pour *Road to Rouen* (2005), tout était compliqué. Maintenant, des boucles sont bou-



D. AZUBEL / EPA / SIPA

Lors d'un concert à Pékin.

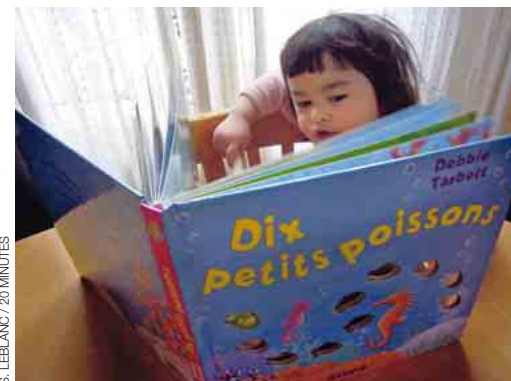
clés. » Construit en trois temps (glam-rock, pop estivale puis aérienne), *Diamond* porte des chansons aux paroles sombres sur des riffs et des mélodies accrocheurs. De quoi rappeler que Supergrass demeure un groupe phare de la scène rock. **Ulla Majoube**

Sur www.20minutes.fr
L'interview du groupe

20"

Le hérisson fera le beau à l'écran
L'Élégance du hérisson, best-seller 2007, sera porté à l'écran par Mona Achache, 27 ans, dont ce sera le premier long métrage. C'est elle qui a trouvé son producteur et négocié les droits avec Muriel Barbery, bien avant que le roman ne devienne un succès de librairie. Josiane Balasko devrait jouer la concierge Renée et Takeshi Kitano serait pressenti pour incarner Monsieur Ozu.

A la pêche aux nombres



S. LEBLANC / 20 MINUTES

Infailible pour apprendre à compter, au moins jusqu'à dix. Des livres que publie Gründ pour les petits de 2 à 3 ans, notre préférence va à celui-ci. *Dix petits poissons*, tout en relief, partent en promenade. Les uns après les autres, ils quittent le banc pour rester avec une pieuvre, une étoile de mer,

une baleine, un coffre contenant un trésor. Il n'en reste plus que neuf, puis huit, etc. L'apprentissage se fait par la répétition, en comptant à chaque fois le nombre de poissons restants, grâce à un ingénieux système de perforation qui les fait disparaître au fil des pages. Son prix : 9,95€. **Stéphane Leblanc**

La Région

île de France

présente

Entrée gratuite
Réservation
01 40 60 01 60

Du 1er au 10 avril 2008

20h30 chaque soir, relâche le dimanche 6 avril 2008

Les
Apprentis scènes
Les
Apprentis
en mode Artiste

Les apprentis c'est de la graine de génie, avec eux chaque soir un spectacle différent mêlant humour et émotion !
Changez votre regard sur l'apprentissage, venez nombreux!



ESPACE PIERRE CARDIN

1, avenue Gabriel - 75008 PARIS - (métro et parking : Concorde)
Salle limitée 620 places

Action financée par la Région Île-de-France / Renseignement : 0810 18 18 18 / www.iledefrance.fr

Festival La Finlande, pays le plus septentrional de l'Union européenne, est à l'honneur des Saisons culturelles 2008

Un avant-goût du gratin de l'art finnois

Volontarisme institutionnel, système éducatif encourageant la créativité, hardiesse du climat... Peu importe les raisons, le paysage culturel finlandais est aussi passionnant que méconnu. Alors que débute en France (principalement en région parisienne) le festival 100 % Finlande, voilà cinq bonnes raisons de s'intéresser à la création contemporaine du pays des trolls, du Père Noël et des aurores boréales.

1. Pour le bruit Le Chœur des hommes hurlants reprend, en beuglant, les chansons traditionnelles finlandaises (ce soir à Créteil dans le cadre du festival Exit). Dans un style plus chevelu, le metal finlandais se distingue par son lyrisme et une attention portée à la mélodie.



Pour s'en convaincre, les oreilles les plus hardies iront à la rencontre de Nightwish (en tournée du 6 au 12 avril), plus glorieux représentant du « metal symphonique ».

2. Pour l'inattendu Quelle est la danse préférée des Finlandais ? Le tango. La pratique

très populaire de cette danse argentine près du cercle arctique sera à l'honneur le 7 juin au Centre Pompidou (Paris 4^e) pour des conférences et un grand bal populaire.

3. Pour les pixels Souvent à la pointe de l'innovation technologique, la Finlande pos-

sède, un peu sans le savoir, une très jeune et talentueuse scène d'arts numériques. Le festival Mal au Pixel, du 17 au 25 mai à Saint-Ouen et Paris, rendra compte de ce mouvement créatif.

4. Pour l'anti-académisme « Il n'y a pas d'école finlandaise, et c'est tant mieux. » Ce cri du cœur du vidéaste Mika Taanila est applicable à plusieurs disciplines où des arbres (Tero Sairarinem en danse, Aki Kaurismaki au cinéma, Kaija Saariaho en musique contemporaine) cachent des forêts touffues aux essences variées. Elina Heikka, directrice du musée de la photo finlandaise reconnaît par exemple que l'école d'Helsinki (exposée aux Beaux-Arts de Paris jusqu'au 11 mai) est un

« concept marketing pour mieux faire connaître les artistes à l'étranger. »

5. Pour tout le reste Plus de 250 manifestations avec du jazz, du nouveau cirque, de l'architecture, du design, de la gastronomie... et un sauna itinérant dans Paris.

Benjamin Chapon

Jusqu'à la mi-juillet. Programme sur www.100pour100finlande.fr

festival 100 %
Finlande est organisé par CulturesFrance, bras armé des ministères des Affaires étrangères et de la Culture pour la promotion de la culture française dans le monde, et vice versa.

C'EST DE LA BOMBE !

Par les créateurs de **L'AGE DE GLACE™**

HORTON

AVEC LA VOIX DE **DANY BOON**

LE 2 AVRIL AU CINÉMA

WWW.HORTON-LEFILM.COM

gulli 20 minutes Voies des sncf.com Disney msn.fr My Music Only

Concours d'imagination pour les PC de demain

Pour nous donner une petite idée de ce que sera le PC de demain, Microsoft et l'Industrial Designers Society of America (IDSA) organisent chaque année le concours Next-Gen PC Design. Il récompense les concepts de PC les plus prometteurs proposés par des cabinets de design, des fabricants d'ordinateurs, voire des particuliers. Cette année, la consigne était d'imaginer des systèmes informatiques permettant à l'utilisateur d'« assouvir ses passions plus facilement, plus fortement et plus ludiquement ». Particularité : les créateurs n'étaient pas tenus de fabriquer un prototype fonctionnel, mais les projets devaient s'appuyer sur des technologies « plausibles », comme les écrans souples ou les interfaces biométriques. Trente et un concepts ont été retenus pour la phase finale du concours, qui s'est achevée ces jours-ci.

Parmi les projets les plus intéressants, on trouve le T-Horizon, un



Le projet Momenta, un PC embarqué dans un collier qui réagit aux émotions de son porteur.

PC portable qui se présente sous la forme d'un classeur dont les feuilles sont des écrans tactiles souples – chacun dédié à une application particulière- qui servent à la fois à l'affichage et à la saisie des informations.

Plus classique dans le genre futu-

riste, l'apparence du TRVL rappelle les terminaux vus dans *Minority Report*. Ce Tablet PC transparent pour voyageurs intègre un système de navigation GPS, un téléphone caméra, un traducteur automatique et une version numérisée des papiers d'identité et des

titres de transport de son propriétaire. Autre curiosité prometteuse, le Momenta : un PC « pour la vie » embarqué dans un collier qui réagit aux émotions de son porteur grâce à un capteur de rythme cardiaque. Dès que les battements s'accroissent, Momenta filme et enregistre automatiquement la scène. On peut ensuite, par l'intermédiaire d'une liaison wi-fi, la stocker sur son ordinateur de bureau ou la partager sur Internet via des sites comme YouTube ou Facebook.

Yaroslav Pigenet

gagnants

Les cinq vainqueurs seront désignés le 18 mai prochain. En attendant, tous les projets sont présentés en détail sur le site www.nextgendesigncomp.com/finalists.aspx

Dernière minute

publicité

On a retrouvé l'homme poisson !

Depuis deux jours, le petit village de Scotts-moor vit au rythme des journaux télévisés depuis qu'on a « pêché » un homme au large des côtes de Floride. C'est un crevettier local qui a fait cette curieuse découverte, en relevant ses filets. « Au début, j'ai cru à un dauphin ou un requin », explique le capitaine du bateau, plus habitué aux petits crustacés. « Il se débattait tellement, j'ai eu du mal à voir que c'était un homme ». Il s'agissait en effet bel et bien d'un homme, d'une trentaine d'années. Les premiers sur place crurent à un plongeur ou un surfeur malchanceux, mais l'homme

était entièrement nu et ne parlait aucune langue compréhensible. « Il émet de petits sons par claquement de sa langue contre le palais, un peu à la manière des dauphins » explique la porte parole, de l'Institut d'Études Océanographiques de Miami. L'homme-poisson, comme on l'appelle maintenant, y a été transporté dans un camion spécialement aménagé, car il semble se dessécher s'il n'est pas laissé en immersion dans l'eau de mer. Alors que de nombreux mouvements écologiques réclament qu'on le laisse en liberté, un parc aquatique s'est déjà porté acquéreur.



20'

football

La justice met son nez dans la banderole

FOOTBALL

Monaco sombre
Les Monégasques ont perdu hier à domicile 1-2 face à Rennes (5^e) dans les arrêts de jeu. Avec cette quatrième défaite consécutive en L1, ils occupent désormais la 15^e place et ne comptent que trois points d'avance sur le premier relégable Toulouse.

Suicide du président d'Ajaccio

L'emblématique président de l'AC Ajaccio (L2) depuis 1992, Michel Moretti, 47 ans, a mis fin hier à ses jours. Il souffrait d'une longue maladie et était de moins en moins présent sur les stades depuis quelques mois.

La Ligue des champions revient

Ce soir, la prestigieuse compétition européenne offre deux affiches à l'occasion de ses quarts de finale aller : AS Rome-Manchester United et Schalke 04-FC Barcelone.

Avec l'ouverture d'une enquête préliminaire pour « provocation à la haine ou à la violence » hier par le tribunal de Bobigny, l'affaire de la banderole de la finale de la Coupe de la Ligue entre sur le terrain judiciaire. Le PSG pourrait aussi être sanctionné par la commission de discipline de la Ligue, qui se réunit jeudi. L'affaire prend une ampleur considérable, Nicolas Sarkozy reçoit même aujourd'hui le maire de Lens et les dirigeants du club pour faire le point sur la situation. Alors qui risque quoi ?

- **Les supporters** Le parquet a déjà réquisitionné les bandes vidéo des caméras de surveillance pour identifier les supporters qui ont déployé la banderole. Les fautifs en auraient fait passer des bouts cachés sous leurs vêtements. Ceux qui en ont laissé des morceaux derrière eux pourraient donc être trahis par leur ADN. Ces faits sont punissables d'un an d'emprisonnement et de 15 000 € d'amende. Les auteurs pourraient aussi être interdits de stade.
- **Le PSG** Même s'il ne reconnaît qu'une responsabilité morale, et si son prési-

Les supporters parisiens du groupe Boulogne Boys, au Stade de France, samedi.



dent Alain Cayzac a présenté des « excuses officielles », le PSG risque gros. Les sanctions de la commission de discipline de la Ligue de football professionnel (LFP) peuvent aller de l'amende au retrait de points.

- **La Ligue** La LFP était l'organisatrice du match, sa responsabilité est donc enga-

gée, comme l'a d'ailleurs rappelé son vice-président Jean-Michel Aulas. Comme le PSG, la Ligue a tenu à expliquer que la banderole avait été retirée à sa demande.

Pierre Koetschet

Sur www.20minutes.fr

Suivez la conférence de presse du maire de Lens et du président du club artésien

Selon vous, qui faut-il punir ?



(8 100 personnes avaient voté hier sur www.20minutes.fr, à 22 h)

Une émotion à la hauteur de l'enjeu

Alors que les insultes et agressions racistes sont fréquentes dans les stades, c'est finalement une banderole anti-ch'tis qui a provoqué une émotion sans précédent. A la mesure de l'événement qu'avait voulu susciter la LFP avec cette finale, qu'elle organisait. La Ligue avait vu les choses en grand pour redorer le blason du football professionnel français, souvent décrié. Elle avait prévu un show avant la rencontre, à grand renfort de parachutistes et de pom-pom girls. Le gratin du foot et du monde politique étaient conviés à la fête, à commen-



cer par Nicolas Sarkozy, venu en famille.

Cette banderole ne pouvait donc pas plus mal tomber, d'autant que la Ligue a décidé de faire preuve de fer-

meté envers les actes de discrimination. La LFP a récemment durement sanctionné deux clubs, Metz et Bastia, pour des faits proches. Des sanctions contre le PSG semblent donc inévitables.

Le PSG est d'ailleurs une des principales victimes de cette affaire : le club paie cher de n'avoir pas pu/voulu se débarrasser de la frange la plus radicale de ses supporters. Il pourra difficilement faire l'économie d'un nouvel examen de conscience, car cette banderole n'a pu être affichée sans la complicité de ses stadiers.

P. K.

Des messages toujours plus odieux

La banderole anti-ch'tis a provoqué un tollé général. Mais ces messages insultants ne sont malheureusement pas exceptionnels dans les stades français.

Ainsi les derbys entre Lyon et Saint-Etienne sont toujours des sommets en matière d'insultes. « Stéphanois ordures consanguines » ou « Les Gones inventaient le cinéma quand vos pères crevaient dans les mines », a-t-on ainsi déjà pu lire sur des banderoles lyonnaises. L'an dernier, les supporters stéphanois ont répondu par un tifo où figuraient des joueurs lyonnais caricaturés en animaux de la jungle, accompagnés de l'injonction : « La chasse est ouverte : tuez-les tous. »

M. G.

Sur www.20minutes.fr
Retrouvez un florilège de cette haine ordinaire

20minutes.fr
20Minutes, à la seconde près

- Suivez ce soir le quart de finale aller de Ligue des champions **AS Rome-Manchester United** en live.
- Le journal des JO.
- Toutes les informations sportives à connaître (et même certaines à oublier).

basket PARIS LEVALLOIS

L'autre relégable de la capitale

Les temps sont durs pour les amateurs de sports collectifs à Paris. Au train où vont les choses, dans quelques semaines, la capitale française pourrait ne plus avoir de représentants dans les championnats élités de foot et de basket.

En perdant ce week-end à domicile face à Gravelines (14^e), les joueurs du Paris Levallois ont en effet hypothéqué un peu plus leurs chances de maintien. Ils sont aujourd'hui 15^{es} de Pro A, à trois points du dernier, Clermont (16^e). Bien loin du Top 8 envisagé en début de saison par les dirigeants d'un club qui possède le deuxième budget du championnat. « Le problème de l'équipe est double : d'abord mental, il faut que nous réussissions à nous motiver de la même façon sur toutes les rencontres. Et puis il y a clairement un problème de cohésion au sein du groupe », analyse Francis Flamme, vice-président du Paris Levallois. La formation est issue de la fusion en juin dernier du Paris BR et du Levallois SC, or seul un joueur de ces deux équipes



L'Américain Je'Kel Foster (à dr.) de Paris Levallois lors du match contre Gravelines.

est resté à l'intersaison. Le club a en outre déjà connu trois entraîneurs en 2007-2008.

Officiellement, une relégation ne menacerait pas le projet du Paris Levallois, qui a planifié son développement sur trois ans. Mais elle écornerait durable-

ment son image. « Je pense qu'il n'y a que sur la durée que nous pourrions construire quelque chose », conclut Francis Flamme. Des problèmes et un discours qui ressemblent étrangement à ceux d'un autre grand club de la capitale...

Matthieu Goar

20"

FOOTBALL

Le PFC doit gagner

Le calendrier de National s'accélère. Après la 30^e journée samedi, la 31^e a lieu aujourd'hui. Le Paris FC (7^e) se rend à Laval (4^e). Victoire parisienne indispensable pour pouvoir encore croire à la montée.

RUGBY

Christian Day au Stade Français

Le deuxième ligne de Sale (Angleterre), Christian Day, jouera durant toute la fin de saison au Stade Français comme joker médical.

Dernière minute

L'homme poisson se nourrit de Phish Food !

publicité

Bien entendu, c'est un homme-poisson d'avril...

Mais quel meilleur jour que le premier avril pour lancer une glace avec des poissons en chocolat ?

Phish Food est la nouvelle gourmandise de Ben&Jerry's, la marque de glace avec de bons gros morceaux.

Cette crème glacée au chocolat au lait avec de la guimauve, du caramel et des morceaux de chocolat en forme de poisson, est une référence à Phish, un groupe de rock américain. Découvrez-la dès aujourd'hui !

Pour votre santé, pratiquez une activité physique régulière.

www.mangerbouger.fr



L'amour, c'est de la balle

Le champion de tennis Andy Roddick s'est fiancé la semaine dernière à Brooklyn Decker, un top-modèle de 20 ans. Le couple sort ensemble depuis l'année dernière.

La petite amie de George mise à nu



On commence à en savoir un peu plus sur Sarah Larson, la jeune femme chanceuse qui a réussi à mettre le grappin sur George Clooney. Avant d'être serveuse à Las Vegas, la jolie brunette était... strip-teaseuse.



• **Jean Nouvel** vient de recevoir le prix Pritzker. L'occasion de redécouvrir les œuvres de l'architecte en images.

Une Brindille branchée mariage

Jamie Hince et Kate Moss.



La rumeur d'un mariage entre Kate Moss et Jamie Hince, le rockeur du duo The Kills, se confirme de plus en plus. Selon certaines sources proches du couple, la top et le chanteur s'uniraient en septembre. La nouvelle excite tout particulièrement la Brindille des podiums. Cette dernière commencerait déjà à faire le tour des maisons de couture pour choisir sa robe de mariée.

Toujours dans les bons coups, la chanteuse Lily Allen aurait soufflé aux tourtereaux une idée de thème pour la grande réception. Il s'agirait d'une fête gypsy. On ignore encore la date précise, mais tous les tabloïds britanniques sont sur les dents pour annoncer l'information en premier. **Cédric Couvez**

Sur www.20minutes.fr
Retrouvez toute l'actu people

Le mari d'Amy battu en prison

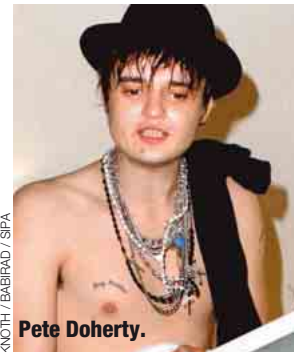
Rien ne va plus pour Blake Fielder-Civil, le mari de la chanteuse Amy Winehouse. Toujours derrière les barreaux, le junkie a été agressé par des codétenus de la prison de Pentonville. Ces derniers étaient persuadés que Blake avait de l'hé-



roïne sur lui, mais qu'il ne voulait pas partager. Une rixe plus tard, Blake a regagné sa cellule. Pas sûr que le jeune homme, détenu pour coups et blessures et tentative de corruption, ne retourne de sitôt en promenade. **C. C.**

Pete ouvre son esprit

Le chanteur des Babysambles voit-il des petits aliens partout ? Depuis qu'il refréquente Nadine, son ex-petite amie avec qui il batifole ces derniers temps, Pete Doherty a un nouveau centre d'intérêt : la scientologie. Adepte de la secte,



Pete Doherty.

la muse du rockeur, DJ de profession, lui a récemment fait découvrir la doctrine de L. Ron Hubbard. Mais que les détracteurs de la scientologie se rassurent, le rockeur n'est pas encore sous l'emprise de l'organisation. « Pete

a beaucoup discuté de ça avec elle. Il s'est renseigné et a acheté des livres sur la scientologie. Il voulait en apprendre davantage sur Nadine et ses croyances », a lâché une taupe à un journaliste du *Sun*. L'amour rend aveugle... **C. C.**

c'est dit

« La psychanalyse et le bouddhisme m'ont apporté la sérénité ! »

La comédienne Astrid Veillon (Voici).

McCartney se refait

Une semaine après avoir finalisé le procédure de divorce qui l'opposait à son ex-femme Heather Mills, Paul McCartney s'offre un peu de repos à Antigua, une île des Caraïbes.

Et Sir Paul n'est pas parti seul prendre le soleil. L'ancien Beatles est accompagné par Nancy Shevell, sa



nouvelle compagne. Les amoureux résident dans un palace à 1 500 € la nuit. **C. C.**

R.E.M. Accelerate
Nouvel album
Produit par Jacknife Lee
Inclus Supernatural/Superserious

ACCELERATE

Aujourd'hui

Saint-Hugues

Demain

Sainte-Sandrine

Lever du soleil

7 h 29

Coucher du soleil

20 h 21

Bon anniversaire

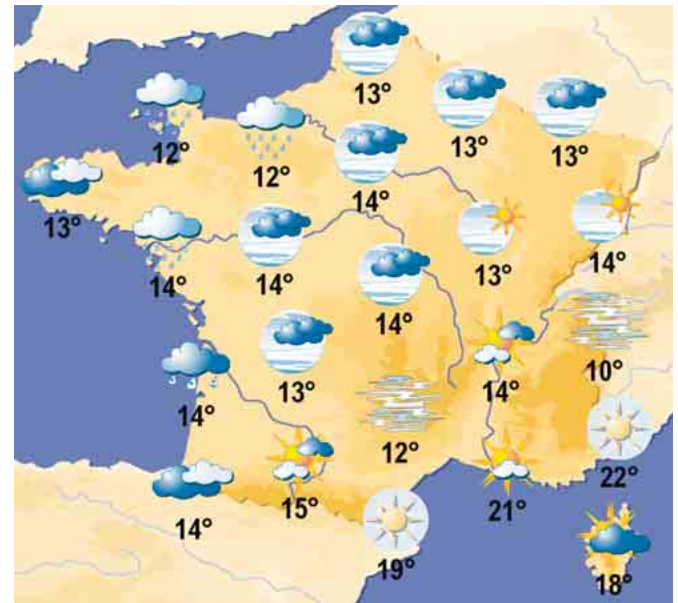
Jimmy Cliff, Marcel

Amont (chanteurs,

60 ans et 79 ans)

et Franck Ribéry

(footballeur, 25 ans).

aujourd'hui localement**aujourd'hui**

Moche, mais agréable Malgré le retour progressif des hautes pressions par la façade atlantique, une faible perturbation réussit à pénétrer par le Nord-Ouest. Vers l'Est, les conditions sont moins médiocres. Le ciel est souvent voilé, mais le ressenti est plus agréable. Le soleil fait de belles apparitions sur le pourtour méditerranéen. Les températures sont de saison.

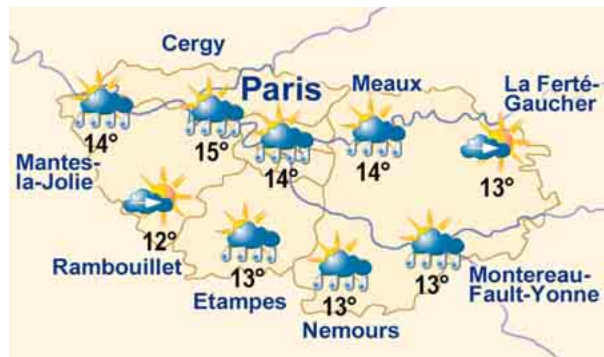
Retrouvez

les prévisions
montagne et
les info routes

Par téléphone
3201

Sur internet
meteoconsult.fr

METEO CONSULT
0,34 €/mn

demain localement

**ENFIN
DE LA GLACE
EN BOÎTE !**



ELEGANGZ
LA SCALA
VENDREDI
04
AVRIL

OPEN
ICE-CREAM
BAR
offert par
Ben & Jerry's

BEN & JERRY'S
La glace meilleure
qu'une glace

présente

1^{ST ROOM} - ELECTRO

TREVOR JACKSON (PLAYGROUP / LONDON) - DJ SET

ALAN BRAXE (VULTURE / PARIS) - DJ SET

CHEWY CHOCOLATE COOKIES (ELEKLEROSHCK / LONDON) - DJ SET

DARIUS!ENCORE... (ELEGANGZ / PARIS) - WARM-UP

+ PLAY COLLECTIVE LIVE VISUALS

2^{ND ROOM} - HIP-HOP / TROPICAL

PAIN O CHOKOLAT SOUNDSYSTEM (PARIS) - DJ SET + MC

3^{RD ROOM} - SPACE DISCO

PILOOSKI (DIRTY EDITS / DISCODEINE / PARIS) - DJ SET

HUNEE (INTERNASJONAL / BERLIN) - DJ SET

MATHILDE (BELZDAM / ELEGANGZ / PARIS) - WARM-UP

LA SCALA - À partir 23 H

188 bis, rue de Rivoli, 75001 PARIS.

www.elegangz.com - www.myspace.com/gangzevent

Entrée + 1 conso. : 20 euros/12 euros avec inscription sur www.elegangz.org/newletter



ELEGANGZ

20 PLANS POUR SORTIR

CORIDA

mark knopfler



09 AVRIL 08

Paris Bercy

Locations :
www.fnac.com www.ticketnet.fr
et points de vente habituels



www.markknopfler.com



1. électro

Jori Hulkkonen

Le Finlandais, aussi connu sous le nom de Zyntherius, opère un retour remarqué avec son album *Errare Machinale Est* sur Fcom. Les puristes ne sont pas déçus et l'écoutent en boucle. Dans le cadre du festival Exit.

■ 16-24 € (pass)

22 h ce soir à la maison des arts, place Salvador-Allende, Créteil (94).
01 45 13 19 19

2. photo

Geishas

La photographe Sabine Pigalle et le designer Leiko Oshima ont joué avec les clichés de la figure mystérieuse et sexuelle de la geisha pour créer des entités nouvelles. Celles-ci, empreintes de contemporanéité, pourraient se retrouver dans un magazine de mode tendance.

■ Entrée libre

Tij sf dim. et lun. de 13 h à 19 h à la galerie Brasilia, 19, rue Charlemagne, 4°. M° Saint-Paul
01 42 72 38 84

3. chanson

Balbino Medellin

De ses origines espagnoles, Balbino Medellin a conservé la sève. Après avoir monté maints groupes de rock et fait des rencontres décisives (Manu Chao, Sergent Garcia), il livre son nouvel album *le Soleil et l'Ouvrier*, où le rock, la gouaille parisienne et le flamenco se télescopent avec joie.

■ 16-19 €

20 h ce soir et demain au Zèbre de Belleville, 61-63, bd de Belleville, 11°. M° Belleville.
08 20 32 07 89

6. peinture

Philippe Cognée

Les Carcasses de Philippe Cognée, trente-six petits tableaux d'une vue panoramique d'un abattoir industriel, investissent le nouvel espace de la galerie Templon. Réalisés en 2003, ils constituent une trace picturale d'un long travelling. Saisissant.

■ Entrée libre

Tij sf dim. et lun. de 10 h à 19 h à la galerie Daniel-Templon, 4, imp. Beaubourg, 3°. M° Rambuteau.
01 42 72 14 10

8. électro

Hocico, The Horrorist

Oliver Chesler aka The Horrorist s'est fait connaître grâce à son tube *One Night in NYC*. Américain exilé à Berlin, il développe une musique électro-techno indus innovante. Sans oublier le duo mexicain Hocico et son électro dark.

■ 19,8 €

21 h ce soir à la Locomotive, 90, bd de Clichy, 18°. M° Blanche.
01 53 41 88 88

9. chanson

Daphné

Entourée de ses quatre musiciens, la grande gagnante du Prix Constantin continue sa tournée nationale. Sa voix douce laisse s'échapper des mots poétiques. Un ensorcellement ravissant.

■ 23,1 €

19 h 30 ce soir à la Cigale, 120, bd Rochechouart, 18°. M° Pigalle.
01 49 25 81 75

10. photo

Tony Soulié

Fer de lance de la nouvelle abstraction, Tony Soulié a peint les paysages urbains de Paris avec une violence dans le geste. Ses toiles semblent forcer la ville à se mettre à nu.

■ Entrée libre

Tij sf dim. et lun. de 11 h à 13 h et de 14 h 30 à 19 h à la galerie Protée, 38, rue de Seine, 6°. M° Odéon.
01 43 25 21 95

4. électro-rock Rubin Steiner

Pendant deux jours, Rubin Steiner dévoilera les titres de son quatrième opus *Weird Hits, Two Covers & A Love Song*. Savant mélange de guitare, basse, batterie, synthés et chant, l'artiste revient à un format rock tout aussi ravageur pour le dance floor. Première partie : C. R. Avery.

■ 14,7 €

20 h 30 ce soir et demain au Centre musical Fleury Goutte-d'Or — Barbara, 1, rue Fleury, 18°. M° Barbès-Rochechouart.
www.myspace.com/rubinsteiner



5. théâtre

Red Beard Red Beard

L'Américain John Malpede pratique un théâtre engagé. Invité pour la première fois en France, il crée sur *Barberousse*, film de Kurosawa, une pièce portée par quarante acteurs amateurs. Un défi artistique et humain.

■ 22 €, TR 8 € - 11 €

19 h 30 mar. et jeu.; 20 h 30 mer., ven., sam.; 15 h dim. au théâtre 2 Genevilliers, 41, av. des Grésillons, Genevilliers (92).
01 41 32 26 26

7. spectacle

Au milieu du désordre

Entre démonstration physique et conférence poétique sur la matière, un professeur nous transmet sa passion des sciences. Pierre Meunier a l'art des spectacles désaxés. Seul en scène, il répond à la pesanteur ambiante en convoquant une légèreté reconfortante.

■ 20 €, TR 13 €

19 h 30 de mar. à sam. au Théâtre de la Bastille, 76, rue de la Roquette, 11°. M° Bastille
01 43 57 42 14

11. chanson

Tom Poisson

Armé de son casque de moto rose, Tom Poisson est riche à millions, si l'on en croit le titre de son album sorti chez Naïve. Nostalgie et ironie virevoltent sur des mélodies swing, bossa et musette.

■ 18,7 €

20h30 ce soir au Café de la danse, 5, passage Louis-Philippe, 11°.
M° Bastille.
0892683622

12. théâtre

Les 4 Deneuve

Ces quatre nanas ne se ressemblent pas, sauf sur un point, leur ambition mordante : décrocher le rôle de leur vie. Pour ça, elles sont prêtes à tout. Mélissa Drigeard, Amandine Cros, Alice Dumont et Jeanne Arenes passent à sac le monde des castings et du show-business.

■ 16-26 €

20h10 de mar. à sam., au Méry, 7, place de Clichy, 17°.
M° Place-de-Clichy.
0145220306

13. danse

Marie Chouinard

La chorégraphe canadienne Marie Chouinard reprend deux de ses anciennes pièces, *Prélude à l'après-midi d'un faune* couplée avec *le Sacre du printemps*. Le fantôme de Ninjisky hante Paris.

■ 13,5-26 €

20h30 de mar. à sam. ; 15h dim. au théâtre de la Ville, 2, place du Châtelet, 4°.
M° Châtelet.
0142742277

14. world

Hamilton de Holanda

Virtuose du bandolim, la mandoline adaptée à la terre du Brésil et guitare conteuse d'histoires, Hamilton de Holanda invite le chanteur congolais Lokua Kanza. Ce soir, Rio rencontre Kinshasa, peut-être sœurs en festivités et tragédies.

■ 22 €

21h ce soir au New Morning, 7-9, rue des Petites-Ecuries, 10°.
M° Château-d'Eau.
0145235141

17. contemporain

L'itinéraire

Cette formation célèbre ses 35 ans d'activisme dans le domaine contemporain. Un concert anniversaire passe en revue les compositeurs ayant marqué les grandes dates de l'itinéraire, à commencer par Grisey jusqu'à Franck Bedrossian.

■ 7-10 €

19h30 ce soir à l'auditorium Saint-Germain, 4, rue Félibien, 6°.
M° Odéon.
0146346858

15. théâtre Avec le couteau le pain

Auteur et metteur en scène à suivre, Carole Thibaut s'introduit dans le cercle des névroses familiales et dégomme le despotisme paternel. C'est avec un regard d'enfant, une narration proche du conte et un jeu stylisé que se déroule la tragédie de Gamine.



■ 22 €, TR : 11 € -15,5 €

19h30 ce soir, jeu., sam ; 20h30 demain et ven.
au Théâtre de l'Est parisien,
159, avenue Gambetta, 20°.
M° Gambetta
0143648080

16. world

Beihdja Rahal

Installée en France, rayonnant sur les pays du Maghreb, Beihdja Rahal revivifie l'héritage de la san'a, l'un des six styles des musiques arabo-andalouses. Son chant s'appuie sur un ensemble instrumental de chambre, sans négliger les à-côtés populaires et festifs.

■ 11-21 €

20h30 ce soir et demain à la maison des cultures du monde, 101, bld Raspail, 6°.
M° Saint-Placide.
0145444142

18. graphisme

Taling : Junk Food!?

Influencé par Goldorak et Murakami, Taling peint des toiles composées comme des planches de BD avec un sujet : le syndrome d'aliénation. Drogue, aliments, concepts, tout est prétexte ici pour devenir accro. Même les tableaux explosifs et colorés de Taling.

Entrée libre

Tj sf dim. et lun. de 11h à 19h à la galerie Art Partner, 7, rue Aubriot, 4°.
M° Hôtel-de-Ville.
0871408299

19. opéra

Wozzeck

Terrible musique, de Berg, terrible livret, inspiré de Büchner, que le patron de l'Opéra Gérard Mortier n'aurait pour rien au monde manqué. *Wozzeck* constitua longtemps avec *Lulu*, du même musicien, le parangon de la modernité appliquée à l'art lyrique. Cette nouvelle production est signée du duo Sylvain Cambreling — Christoph Marthaler. La brièveté de l'œuvre devrait accentuer la ruée vers les places « assis-debout » à 5 euros.

■ 5-130 €

20h ce soir et lun. à l'Opéra-Bastille, place de la Bastille, 12°.
M° Bastille.
0892899090

20. théâtre

Amour

Marie Vieux-Chauvet fut contrainte à l'exil pour la charge subversive de son roman *Amour, Colère et Folie*, fondateur de la littérature haïtienne dans les années 60. Vincent Goethals en adapte le premier volet, exhumant ce fantôme d'une société muselée par la dictature et l'hypocrisie bourgeoise.

■ 16 €, TR 12 €

20h de mar. à sam. ; 16h sam. au Tarmac de la Villette, 211, avenue Jean-Jaurès, 19°.
M° Porte-de-Pantin.
0140039395

Pages réalisées par



THÉÂTRE DES VARIÉTÉS Direction Michel BOUQUET

JE M'APPELLE MARILYN

Une pièce de **Yonnick Flot**

Mise en scène **Smaïn**
Assisté de Charlotte Soutrelle

Lumières Stéphane Velard

avec **Virginie Stevenoot**

20 THÉÂTRE

Petit Théâtre des Variétés
7, boulevard Montmartre 75002 Paris
Métro : Grands Boulevards ou Richelieu Drouot - Parking : Bourse - Drouot
A partir du 27 février 2008
du mercredi au samedi à 21h30 et le dimanche à 16h

Loc. : 01 42 33 09 92
www.theatre-des-varietes.fr
Location points de vente habituels : jemappellemarilyn@hotmail.com

Baston de luxe dans la presse féminine

La femme nantie est-elle l'avenir du magazine ? Prisma et Mondadori vont lancer chacun une nouvelle publication

haut de gamme garantie 100 % chromosomes XX. Prisma (*Femme actuelle, Gala, Bien dans ma vie*) ouvrira cet été le bal des bikinis avec *Femmes*. Ne pas se fier au titre tout en simplicité, ce mensuel sera « fortement orienté vers la mode et la culture, avec de grandes signatures éditoriales et photographiques », et visera la quadragénaire.

Difficile d'en savoir plus. Car « sortir une publication, c'est comme sortir une voiture : vous donnez la catégorie, mais les équipements doivent absolument rester secrets pour la concurrence », sourit Ernesto Mauri, le directeur général de Mondadori France (*Biba, Closer, Mixte*) chargé des mags. Son groupe sortira *Grazia* à l'automne. Cet hebdo existe depuis 1938 en Italie et cartonne surtout depuis deux ans au Royaume-Uni avec une diffusion de 230 000 exemplaires. Il sera présent dans douze pays à



Ernesto Mauri, directeur général de Mondadori France.

la fin 2008. Un contenu branchouille, une maquette bariolée eighties, un ton piquant, le journal vise les 25-40 ans (« ce sont les cibles jeunes qui ont besoin de nouveauté », glisse Ernesto Mauri). Avec 25 millions d'euros d'investissement, *Grazia* table sur une diffusion de 160 000 exemplaires minimum en vitesse de croisière. Mais prudence : à Londres, où *Elle* n'est que mensuel, c'était un ovni. A Paris, en plus du *Figaro Madame* et de *Gala, Elle* est hebdo... et en forme,

avec 350 000 exemplaires. Ses pubs rapportent plus de 100 millions d'euros annuels ! « Avec la meilleure rédaction de France, voire du monde, prévient Franck Espiasse-Cabau, éditeur d'*Elle*, nous sommes en formation de combat pour accueillir ces concurrents. » Avant *Grazia, Jasmin* s'y est frotté et piqué, puisqu'il est mort en juillet 2007 faute de lecteurs et d'annonceurs. Pour pimenter cette guéguerre en guêpière, le groupe Marie Claire fomentait lui aussi son hebdo. **Raphaëlle Baillet**

« Le Figaro » olfactivement correct

Oublieux. Il y a une semaine, le Web reprenait un extrait du film de l'agence Capa sur les municipales à Paris : Rachida Dati y narrait à Françoise de Panafieu son retour de voyage en Chine. Les ronflements, mais aussi l'odeur de pieds de son voisin Jean-Louis Borloo lui avaient donné « le gerbillon ». Ce matin, *Le Figaro* ra-

conte comment l'intéressé, furieux, a envoyé des roses à la garde des Sceaux en signe ironique d'acceptation des excuses de l'effrontée. Mais en gommant carrément l'épisode olfactif : « Jean-Louis Borloo n'a pas apprécié que Rachida Dati raconte à Françoise de Panafieu qu'il ronflait », tronque le journal. Un petit fumet d'autocensure ? **R. B.**

Pas de poisson dans l'aquarium télévisé

Fini l'arbre à spaghetti. Trop belle l'histoire du pétroncle sous la tour Eiffel. Aujourd'hui, dans les eaux du JT, la pêche au poisson sera ascétique. Rien de prévu sur France 2, France 3, TF1... Le canular de printemps a depuis longtemps foutu le camp. Jacques Bayle, directeur de la rédaction adjoint de France 3, témoigne : « La tradition est morte de mort naturelle. Aujourd'hui, jouer avec l'actualité, souvent dure, serait malvenu, tout comme prendre le téléspectateur pour un benêt. »

André Gattolin, sociologue des médias, confirme : « Le canular suppose un effet de surprise. Le 1^{er} avril, c'est trop ritualisé. La RTBF n'a pas programmé son fameux docu-fiction sur la sécession



de la Flandre ce jour-là... Un poisson réussi, c'est un journal sérieux et reconnu qui se livre à une transgression. Ce qui est difficile dans une période de mise en cause forte des médias et de leur crédibilité. » Et d'ajouter : « Aujourd'hui, avec les Yes Men, Action discrète ou Joey Skaggs, ce sont plutôt les médias qui se font piéger ! » En toutes saisons... **Anne Kerloc'h**

M. POKORA

EN DÉDICACE CHEZ VIRGIN MEGASTORE

LE MERCREDI 2 AVRIL

MARSEILLE À 10H30

LYON À 15H

CHAMPS-ÉLYSÉES À 20H30



ça se dit !

■ « Bocal », ton univers impitoyable... Arte Radio lance la saison 2 du « Bocal », feuilleton délirant sur l'entreprise.

« Mon collègue est un calamar... »

■ Fillon fort en Audimat. Le Premier ministre, dimanche au JT, a donné à TF1 sa meilleure audience de la semaine. 37, 7 % de PDA contre 30,5 % pour « Les Experts Miami ».

SHARKWATER PRODUCTIONS ET DIATRIBE PICTURES PRÉSENTENT



LES SEIGNEURS DE LA MER

(SHARKWATER)

“UN PLAIDOYER COUP DE POING POUR LES REQUINS : LE MICHAEL MOORE DES OCÉANS EST NÉ”. LE POINT



AU CINÉMA LE
9
AVRIL

UN FILM DE ROB STEWART



SHARKWATER PRODUCTIONS ET DIATRIBE PICTURES PRÉSENTENT UN FILM DE ROB STEWART MUSIQUE JEFF RONA DIRECTEUR DE LA PHOTOGRAPHIE ROB STEWART PRISE DE VUE SOUS-MARINE ROB STEWART ET DAVID HANNAN MONTAGE MICHAEL CLARKE RIK MORDEN JEREMY STEWART PRODUCTEURS EXECUTIFS SANDRA CAMPBELL ALEXANDRA STEWART BRIAN STEWART ÉCRIT, RÉALISÉ ET PRODUIT PAR ROB STEWART



TF1	FRANCE 2	FRANCE 3	CANAL+	ARTE	M6
<p>16.35 Le Destin de Bruno. (2 épisodes). 17.25 Las Vegas. 18.15 Un contre 100. 19.05 La Roue de la fortune. 20.00 Journal</p>	<p>15.05 Un cas pour deux. (2 épisodes). 17.20 Rex. 18.15 Cinq Sœurs. 18.50 On n'a pas tout dit. 20.00 Journal</p>	<p>17.30 Des chiffres et des lettres. 18.05 Questions pour un champion. 18.35 19/20. 20.10 Tout le sport. 20.20 Plus belle la vie</p>	<p>19.55 Les Guignols. (C) 20.10 Le Grand Journal, la suite. (C) 20.30 La Grande Soirée Champions League (C)</p>	<p>19.00 Après-demain le déluge! 19.45 Arte info. 20.00 Le Journal de la culture. 20.15 Robot sapiens</p>	<p>18.05 Un dîner presque parfait. 18.50 100 % Mag. 19.50 Six' / Météo. 20.05 Ma famille d'abord. 20.40 Kaamelott</p>
<p>20.50 Les Experts : Miami Série. « L'insigne du crime ». (USA, 2004). Avec David Caruso, Emily Procter, Adam Rodriguez. Horatio apprend sur son frère mort des vérités dont il ignorait tout. Déstabilisé, il ne sait pas s'il doit ou non en faire part à son équipe. Pendant ce temps, ses collègues enquêtent sur le meurtre d'une femme.</p>	<p>20.50 Le Temps de la désobéissance Téléfilm de Patrick Volson (Fr., 2005). 1 h 40. Avec Daniel Russo, Martin Lamotte. Le 19 juillet 1942, les nazis et la police de Vichy organisent une rafle. Edouard, un policier, décide de désobéir à ses supérieurs, tandis que Lucas, son collègue et ami, collabore sans vraiment le vouloir.</p>	<p>20.50 Le Grand Pardon ★★ Policier d'Alexandre Arcady (Fr., 1981). 2 h 10. Avec Roger Hanin, Jean-Louis Trintignant, Bernard Giraudeau. Règlements de comptes entre le clan d'un parrain pied-noir de la mafia et des voyous. Notre avis : La version française du « Parrain », racoleuse mais efficace.</p>	<p>20.45 Football Ligue des champions. Quart de finale aller. AS Roma (Ita.)/Manchester United (Ang.). En direct. Inséparables! Déjà opposés l'un à l'autre lors de la première phase de la compétition, l'AS Roma et Manchester United se retrouvent à nouveau pour ce quart de finale explosif qui aura valeur de revanche pour le club italien.</p>	<p>21.00 Tibet, histoire d'une tragédie Documentaire réalisé par Ludovic Segarra (Fr., 1995). Ce n'est qu'en 1938 que l'on rapporta d'Asie les premières images du Tibet. En 1949, Mao Zedong tenta d'inciter les Tibétains à se débarrasser du joug féodal. Une façon de s'immiscer dans les affaires de ce petit pays. Et de l'occuper.</p>	<p>20.50 Pékin Express, la route des Incas Jeu. Présenté par Stéphane Rotenberg. « La demi-finale : de Abancay (Pérou) aux plages de l'océan Pacifique ». Seules deux des trois équipes encore en lice peuvent prétendre à une place en finale. L'avant-dernière étape de l'aventure réserve encore bien des surprises.</p>
<p>21.35 Les Experts : Miami Série. « 8 heures chrono ». « Une proie dans la nuit ». 23.15 Confessions intimes Magazine. Présenté par Isabelle Brès. 1.20 Diagnostics Série. « Escapade champêtre ». Avec Ursula Karven. 2.10 50 mn Inside Magazine.</p>	<p>22.40 Faites entrer l'accusé Magazine. Présenté par Christophe Hondelatte. « Roland Cazaux, "le chat" ». 0.15 Journal de la nuit 0.40 Histoires courtes Magazine. « Soirée poissons d'avril ». 2.10 Secrets d'histoire Magazine.</p>	<p>23.10 Soir 3 23.35 Ce soir (ou jamais !) Magazine. Présenté par Frédéric Taddeï. En direct. 0.55 NYDP Blue Série. « Adieu Charlie ». Avec Dennis Franz, Rick Schroder. 1.45 Plus belle la vie Feuilleton. 2.10 Soir 3</p>	<p>22.40 Football Magazine. Ligue des champions. Les rencontres de la soirée. En direct. 23.30 L'italien ★★ Drame d'Andrei Kravchuk. (Rus., 2005). Avec Kolya Spiridonov, Mariya Kuznetsova. 1.10 Something Like Happiness ★★ VO.</p>	<p>21.55 Spéciale Tibet Débat. Animé par Thomas Kausch. 23.00 Humour au pays des Soviets Documentaire. 0.35 Retour à Howards End ★★★ Drame de James Ivory. (G.-B., 1992). Avec Anthony Hopkins.</p>	<p>22.30 T'empêches tout le monde de dormir « Best of ». Talk show. Présenté par Marc-Olivier Fogiel. En direct. Invités : Alain Delon, Rachel Legrain-Trapani, Dany Boon, Kad Merad, Juliette Binoche, Christophe Willem, Philippe Manœuvre, André Manoukian... 1.20 Capital Magazine.</p>
<p>TMC 20.45 Superman 3 Aventures de Richard Lester (USA, 1983). Avec C. Reeve. Superman déclare la guerre à des pirates informatiques. 22.50 Le Bateau des ténèbres Téléfilm.</p>	<p>FRANCE 4 20.45 Dead Like Me Série. « Retour à la maison ». « Combattre le destin ». Avec Ellen Muth, Britt McKillip. 22.15 Dirt Série. « Scandales à la une ». Avec David Fincher.</p>	<p>NRJ 12 20.45 Sexe intentions Comédie dramatique de Roger Kumble (USA, 1999). Avec S. M. Gellar. Les « Liaisons dangereuses » au XX^e siècle. 22.30 12 Cœurs on the Beach Divertissement.</p>	<p>VOYAGE 20.50 Hôtels de luxe Documentaire. « Polynésie ». Avec son cadre enchanteur, la Polynésie française constitue un écrin de choix pour les hôtels de luxe. 21.50 Big City Life</p>	<p>SÉRIE CLUB 20.45 Stargate SG-1 Série. « Prosélytisme ». « Le piège ». Avec Ben Browder. 22.20 Stargate Atlantis Série. « Invincible ». « Le péril de la sagesse ». « Les jeux sont faits ». Avec D. Hewlett.</p>	<p>JIMMY 20.45 The Practice Série. « Le vrai témoignage ». « Prise de conscience ». Avec Michael Badalucco, Dylan McDermott. 22.30 Gimme Love Documentaire.</p>

(C) En clair

★★★ A ne pas manquer ★★ A voir ★ Pourquoi pas

DE PARIS EN ITALIE, À MOINS DE 85 EUROS.*

LE COÛT EST DE QUATRE-VINGT-CINQ BAGUETTES,
MAIS ON NE VIT PAS SEULEMENT DE PAIN !

VOLS DIRECTS DE PARIS CDG VERS LA SARDAIGNE (CAGLIARI ET OLBIA),
LA SICILE (CATANE ET PALERME), NAPLES ET MILAN LINATE.





eurofly.it
meridiana.com

*Tarifs aller simple, par personne, valables de 31 mars au 31 octobre 2008, sujets à des restrictions spécifiques. À partir de 85 euros, taxes et frais inclus. 30 places disponibles au lancement de la promotion. 35 euros pour Milan Linate et Naples sont en partage de code avec Meridiana et Eurofly et sont effectués par Meridiana pour Milan et par Eurofly pour Naples. Les vols pour Cagliari, Catane, Palerme et Olbia sont effectués par Meridiana.

Meridiana eurofly

voyage

Plus rien ne vous retient



Croatie

319€ ttc*

8 Jours / 7 Nuits

Vols + Hôtel 3*
+ Repas

*Offre soumise à conditions, prix "à partir de" et selon disponibilités.

© JivN - Promovacances est une marque déposée par Marnet JCS Paris 9443 848 318, L1875 85 024, 107824 - 201411102

(Publicité)

Boutique Nicole

spécialiste des grandes tailles



Prix Anniversaire

Prêt à porter féminin
du 38 au 54
en lingerie
de jour et de nuit
et maillots de bain
jusqu'au bonnet H

Grand choix
de vestes et imperméables



Ouvert du lundi au samedi de 10h00 à 19h30

01 43 07 61 88

22, rue de Lyon 75012 Paris
M° Bastille ou Gare de Lyon

ENTREPRISES, ASSOCIATIONS, COLLECTIVITES,

VOS initiatives nous intéressent

TROPHEES IDEES 92

Développement durable

INSCRIPTIONS JUSQU'AU 18 AVRIL

www.hauts-de-seine.net/idees92

Tél. : 01 49 73 32 79

TROPHEES IDEES 92
est une initiative
du Conseil général
des Hauts-de-Seine

www.hauts-de-seine.net

92

Conseil général des
Hauts-de-Seine

Conception et réalisation : Direction de la Communication - Conseil général des Hauts-de-Seine - Juin 2010



Le nouveau shopping

MODE, DÉCO, LOISIRS, CINÉMA, RESTAURATION

Venez découvrir le tout nouveau lieu de shopping tendance aux portes de Paris. Nouvelle ambiance, nouveau design, laissez-vous séduire par le centre des Quatre Temps. **Avec plus de 230 boutiques, un cinéma UGC Ciné Cité, 42 restaurants et l'ouverture de Castorama**, donnez libre court à vos envies.

A l'occasion de son inauguration, venez profiter d'offres commerciales exceptionnelles et testez une toute nouvelle façon d'acheter avec l'achat groupé. Formez des groupes sur www.achetons-groupes.fr, ou directement dans le centre et bénéficiez de remises sur vos achats préférés**.

**-20%* DU 2 AU 5 AVRIL
NOCTURNE LE 2 AVRIL**

LES QUATRE TEMPS



Les Quatre Temps > Métro ligne 1 • RER A • station La Défense

* Offre réservée aux particuliers, valable du 02/04/08 au 05/04/2008 sur une sélection de produits signés dans les magasins du Centre Commercial Les Quatre Temps participants.
** Offre réservée aux particuliers, valable du 02/04/08 au 05/04/08, sur une sélection de produits agréés dans les magasins du Centre Commercial Les Quatre Temps participants.
Voir conditions et modalités de l'offre auprès des magasins participants. www.achetons-groupes.fr